

2 OBRAS DE UNA COLECCIÓN

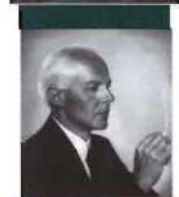
Bajorrelieve I, de Ferran García Sevilla, por Teresa Blanch

**7 EL CLIMA QUE VIENE**

Ciclo de conferencias coordinado por Joan O. Grimalt, sobre las consecuencias del cambio climático

**12 «LA ABSTRACCIÓN DEL PAISAJE»**

Un modo de «leer» el arte moderno.- Friedrich y Rothko, dos sentimientos de lo sublime

**19 CICLO «BARTÓK, MÚSICA DE CÁMARA»**

Cuatro conciertos sobre el músico húngaro

22 CONCIERTOS DE JAZZ: EL PIANO
En recuerdo de Tete Montoliú**24 LA CANCIÓN ESPAÑOLA: «JUDÍOS, MOROS Y CRISTIANOS»**

«Conciertos de Mediodía»

**26 SEMINARIO DE FILOSOFÍA POR ALESSANDRO FERRARA**

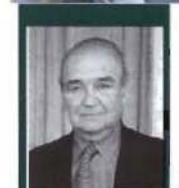
El profesor de la Universidad de Roma «Tor Vergata» habla sobre «La fuerza del ejemplo: un nuevo universalismo»

29 LUIS LANDERO, EN «POÉTICA Y NARRATIVA»

El escritor da una conferencia sobre «Mirar, sentir, narrar...» y dialoga con el crítico Ángel Basanta

**32 FALLECIÓ ANTONIO RODRÍGUEZ ROBLES,
PATRONO DE LA FUNDACIÓN**

Nuevas publicaciones del CEACS



ACTIVIDADES EN NOVIEMBRE

Más información: www.march.es

OBRAS DE UNA COLECCIÓN

35

Ferran GARCÍA SEVILLA

Palma de Mallorca, 1949

Bajorrelieve I

1988

Técnica mixta sobre madera

200 x 193 x 21 cm

Museu d'Art Espanyol

Contemporani, Palma

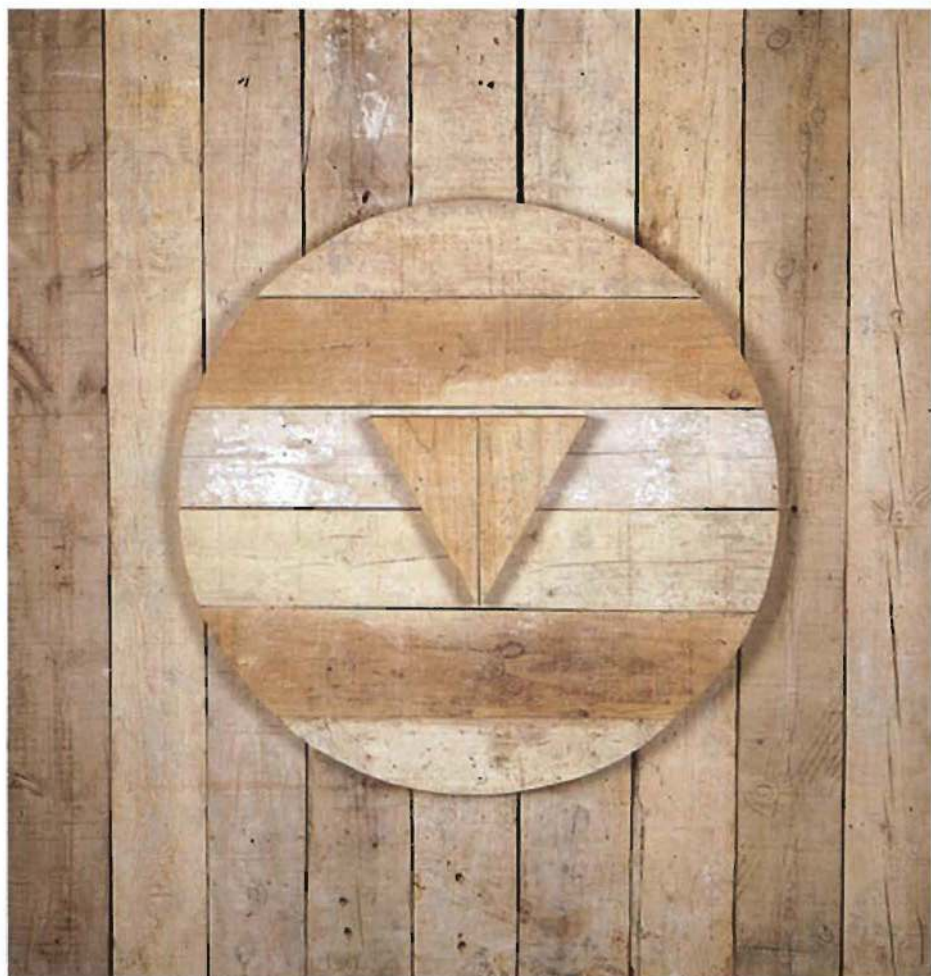
Teresa Blanch

Comisaria de exposiciones y ensayista. Decana de la Facultad de Bellas Artes,
Universidad de Barcelona

La inmersión que Ferran García Sevilla realiza en el terreno de la pintura durante la década de los años ochenta le sitúa en una posición radicalmente periférica a la misma, al tomarla como intenso experimento donde poder interrogarse, entre irónica y poéticamente, sobre el mundo, desde una mirada cósmica y mitológica, pero también cotidiana y aliada con las zonas salvajes de la psique, con la cual superar en cada obra las fáciles tentaciones subjetivas de la pintura. El artista se lanza, así, a la creación de unas pictografías complejas, que provienen de pensamientos desmembrados y percepciones rotas, enraizados en una conciencia posmoderna dramáticamente escéptica.

Con su inigualable capacidad por transformar imágenes dadas, crea un sistema iconográfico plural y mudable, que desafía normas establecidas y gusta dejarse llevar por las contingencias de la razón, creando unos sistemas narrativos abiertos y contradictorios cuya iconicidad y mecánicas de representación surgen de la imperiosa necesidad de proyectar ideas provisionales antes que de formularse un estilo pro-

En «Obras de una colección» un especialista en arte analiza una pintura o escultura expuesta en el Museo de Arte Abstracto Español, de Cuenca, o en el Museu d'Art Espanyol Contemporani, de Palma de Mallorca, ambos de la Fundación Juan March. Los trabajos se reproducen en la página web de esta institución (www.march.es).



Bajorrelieve I, 1988
200 x 193 x 21 cm

pio. Conceptos y sentidos se agolpan en sus obras en primera instancia para atacarse a sí mismo hasta provocar la mente tranquila del espectador; con ellos salta de lo íntimo a lo político, de la ternura al sarcasmo, del insulto a la contemplación, de lo siniestro a lo sagrado... Respecto a este precipitado de ideas en los procesos de taller él mismo confiesa: «nada sé de mi deber cuando cruzo la puerta que me separa de la calle. Se me olvida todo. Se me borra la memoria. Se me llena la cabeza de lluvia. Tengo la impresión de que soy un peligro para mí mismo» (...) «Trato continuamente de salirme de los límites del reglamento, incluso del mío propio, y de todo aquello que pueda ser explicado fácilmente ...»

Su obra está teñida por un ardor permanente en la búsqueda de la liberación de ataduras, en la huída de las jerarquías impuestas, y esa actitud se hace patente sobre todo en el modo de «hacer» la pintura. El artista se ha definido a sí mismo como «ni dogmáticamente racional, ni funcionalista y, menos, formalista. Una obra de arte, cuando señala algo interesante, lo hace al margen de los convencionales diques del formalismo al uso, al margen de la teoría estética dominante, fuera de la literatura y gustos del momento, negando la dictadura de las palabras e ideas» (...) «Mi proyecto es sensibilizarme hacia lo imprevisible. Provisión de azar». El azar al que se refiere es el que contempla el desarraigo y la deriva dentro de un exceso de conocimientos que el artista practica hasta hacer del arte un territorio crítico de lo indefinible «como una especie de filosofía sin palabras» (...) «como un sistema de imágenes aproximativas, singulares, atípicas, que no permitan su inmediata rentabilidad ni explotación». El criticismo que modela sus escenografías pictóricas, unas veces ha sido sonoro, vociferante, explosivo, rabioso y otras, en cambio, ha venido envuelto en un silencio perplejo, enmudecido, roto, paradigmático. Este último es el que caracteriza la obra *Bajorrelieve 1*, de 1988.

Se trata de una de las obras más sintéticas que ha realizado el artista. Una obra trabajada con meros tablones de madera virgen, sacados del mundo industrial, con la que el artista emula humorísticamente un ejercicio de «bajorrelieve» escultórico en el que acostumbra a ser habitual el virtuosismo técnico, en este caso completamente nulo pues la obra se compone de una sencilla combinación de fragmentos de madera. En ella se mezclan, en una arriesgada e inaudita asociación, varias categorías del arte: realiza simples encajes geométricos con una materia «pobre» (el *arte povera* llevado a la abstracción), emulando para ello un cierto espíritu constructivista (post-vanguardista), dotándola, sin embargo, de un sentido simbólico por medio de las imágenes sagradas del círculo, triángulo y cuadrado (frecuentes en muchos «mandalas»), que remiten a una figura totémica, probablemente a una

imagen de carácter femenino, a la que no sería ajena la natural coloración carnosa que proviene de esas maderas ensambladas.

La utilización del signo que el artista hace en esta obra es, sin embargo, intemporal. En él se mezclan los tiempos, desde los más remotos hasta los más actuales, y el símbolo usado no es más que una tentativa del «decir», una imposibilidad de la comunicación, una alternativa de realidad que se ampara en el silencio, en el vacío y en la impotencia de llegar a designar algo con él. El proceso interpretativo de la obra es, por tanto, casi inútil, conlleva la misma frustración que para su autor, dejando al espectador en la amargura de la ausencia de designación, después de un pequeño vislumbre trascendente.

La obra se muestra al espectador en toda su desnuda materialidad. No está pintada, aunque se ofrece ineludiblemente como una pintura debido a su gran formato. Con esta pintura construida sin pintar, el artista atraviesa maneras y significados sin detenerse en ninguno de ellos, fruto de esa voluntaria desmemoria a la que se obliga a sí mismo y de esa experimentación momentánea con los trozos de la historia y con los sentidos transformables de las cosas, con el fin de crear nuevas ficciones, nuevos destellos, nuevos núcleos de energía desde donde emitir algún acercamiento renovado al mundo. Una operación que el artista mallorquín hace continuamente a fuerza de desentenderlo, de remover sus reglas, de crear desajustes que le den una inusitada fuerza de lectura, a pesar de la desazón de saber que es una ilusión instantánea del lenguaje pictórico, con todo lo que tiene de satisfacción y también de desilusión. La enorme carga expresiva de esta pieza no es un acto afirmativo, debe su fluidez y su intensidad a las continuas alianzas con el valor positivo de lo inconcluso, como única respuesta posible a la inestabilidad del mundo contemporáneo.

Esta obra fue ejecutada en el año 1988, al tiempo que otras veinte obras de la serie «Mosaicos» del mismo año, en las que el artista desarrolló todo un complejo vocabulario de imágenes geométricas, en un extenuante reto con los procedimientos cerámicos a medio camino entre la imagen decorativa, el simbolismo, y el tablero de juego, que nunca ha retomado después. En estas obras, en las que el artista reconoce la influencia árabe, evoca mundos inconexos a partir de un vocabulario extraído de religiones orientales y occidentales. A diferencia de *Bajorrelieve I*, por el contrario, los mosaicos son rebosantes de color, brillantes, pulidos, de un cromatismo saturado y limpio, como iridiscentes paneles de alguna cultura inidentificable, portadores de códigos escondidos que por un momento se autoproponen para ser

descifrados, como si de ellos emanase la clave de algún primordial y secreto mensaje que pudiera facilitarnos alguna provisional satisfacción en nuestras acolchadas y estáticas vidas. En su aspecto externo, *Bajorrelieve I* parece la cara opuesta de «Mosaicos» y, sin embargo, participa del mismo espíritu de controversia histórica, de esencia ontológica, y es asimismo una imagen infinitamente precaria lanzada a la inmensidad del vacío místico con todo el dolor de lo que no puede ser enunciado. Para el artista lo místico es simplemente «un estado de presencia». ♦

Ferran García Sevilla (Palma de Mallorca, 1950) inicia su actividad artística en los primeros años setenta, con recopilaciones de imágenes de archivo, incursiones en el arte sonoro y polémicas exposiciones en el contexto catalán decididamente conceptual de aquella época. A principios de los ochenta realiza un giro brusco hacia la pintura como medio donde continuar desarrollando su trabajo crítico, sarcástico, demoledor y poético, que fue mal recibido por la crítica especializada del momento. Su sólida formación en Historia del Arte, su profundo conocimiento sobre religiones, su interés por la biología, por la política y por la Historia del Hombre proveen de sentido, desde entonces, a sus impactantes, interrogativos y exacerbados trabajos pictóricos.

BIBLIOGRAFÍA

Ferran García Sevilla: Catálogo exposición del artista en Centre d'Art Santa Mònica y Centre de Cultura Contemporània de la Casa de la Caritat, entre febrero y marzo de 1989. Generalitat de Catalunya y Ayuntamiento de Barcelona, Barcelona, 1989.

Ferran García Sevilla. 1985-1995: Catálogo de la exposición del artista celebrada en el Palacio de Sástago, febrero-marzo, 1995. Diputación de Zaragoza y Gobierno de Aragón, Zaragoza, 1995.

99: Catálogo de la exposición de Ferran García Sevilla en el Palacio de los Condes de Gabia, Otoño, 1995. Diputación Provincial de Granada, Granada, 1995.

Ferran García Sevilla. Catálogo de la obra del artista en IVAM Centre del Carme, mayo-julio 1998. Generalitat Valenciana, Valencia, 1998.

Nuevo ciclo, a partir del 20 de noviembre

EL CLIMA QUE VIENE

Coordinador: Joan O. Grimalt

El CO₂ y el efecto de invernadero, el aumento de la temperatura y el deshielo generalizado, la subida del nivel del mar, la industrialización, el crecimiento espectacular de la población y tantas otras modificaciones que está sufriendo el planeta tiene que ver, está teniendo que ver con *El clima que viene*, que es el título del ciclo de conferencias que, coordinado por el profesor Joan O. Grimalt, tiene lugar en la Fundación, a partir del 20 de noviembre.

20 de noviembre: «La influencia humana en el clima que viene», por **Joan O. Grimalt**.

22 de noviembre: «Influencia del cambio climático en la vida terrestre (ejemplos ibéricos)», por **Josep Peñuelas**.

27 de noviembre: «Impactos del cambio climático en la costa española», por **Íñigo Losada**.

29 de noviembre: «El clima en la cuenca mediterránea: interacciones atmósfera-mar-tierra», por **Millán Millán**.

4 de diciembre: «Energía y medio ambiente, problemas trenzados», por **Pedro Gómez Romero**.

❖ **Salón de actos, 19.30 horas. Entrada libre.**

Joan O. Grimalt

Profesor de Investigación del CSIC y vicedirector del Instituto de Investigaciones Químicas y Ambientales de Barcelona. Premio Rey Jaime I de la Preservación del Medio Ambiente, Generalitat Valenciana. Su actividad investigadora se ha centrado en el estudio de los compuestos orgánicos como indicadores del estado de salud de los ecosistemas y





organismos vivos. En ese contexto, dirige un grupo de investigación que centra sus trabajos en el cambio climático.

Hace aproximadamente unos 200 años aprendimos a obtener trabajo a partir del calor. Este descubrimiento puso en marcha la revolución industrial. Disponer de un porcentaje mayor de personas que podían dedicarse a pensar cambió el mundo. En estos últimos 200 años se han establecido las bases científicas de la física, la química, la biología. A nivel tecnológico se ha inventado el motor de vapor, el motor de explosión, se desarrolló la energía nuclear, se empezó la conquista del espacio. A nivel sanitario se inventaron las vacunas, los antibióticos, la cirugía ha alcanzado un desarrollo enorme. La esperanza media de vida ha pasado de alrededor de unos 40 años a situarse en el intervalo de 75-80 años. Todo ello también se ha traducido en un enorme incremento de la población. El número total de humanos en el planeta estuvo habitualmente en torno a los 50 millones. Y sólo hubo un crecimiento pequeño hasta que, al llegar al periodo de la revolución industrial, aumentó hasta los 6.300 millones de personas que somos ahora. Esto plantea una serie de problemas nuevos que habrá que resolver.

El gran consumo de recursos fósiles ha dado lugar a un aumento importante de CO_2 en la atmósfera. El planeta se encuentra en la actualidad en unas condiciones totalmente imprevistas según la

evolución natural. No existe equivalente de concentraciones tan altas de CO_2 en la atmósfera en el pasado reciente. El CO_2 es un gas de efecto invernadero y por ello genera un efecto de «manta térmica» en la atmósfera. A mayor concentración de este gas, mayor temperatura. Los datos disponibles muestran que la temperatura media de los años actuales es superior a la observada en los últimos 2.000 años. Como consecuencia de este aumento, hay un deshielo generalizado y, por otra parte, el nivel del mar está subiendo, un incremento de 25-30 cm en el siglo XX. Nos encontramos en el inicio del proceso.



Josep Peñuelas
Profesor de Investigación del CSIC y director de la Unidad de Ecofisiología CSIC-CEAB-CREAF (Barcelona). Su trabajo

científico actual está centrado en el estudio del cambio climático, la contaminación atmosférica, la ecología vegetal, la teledetección y los ecosistemas mediterráneos.

En España existe ya una cantidad sustancial de evidencias sobre los efectos biológicos del cambio climático. La primavera biológica se ha adelantado y



la llegada del invierno se ha retrasado, de manera que el período vegetativo se ha prolongado unos 5 días por década durante los últimos cincuenta años, y en las montañas la vegetación mediterránea parece desplazarse hacia mayores altitudes. Se han observado muchos otros cambios en las últimas décadas en respuesta a este cambio climático: sequías más frecuentes y severas, mayores riesgos de incendio, mayores emisiones de compuestos orgánicos volátiles biogénicos de nuestros ecosistemas, etc. El calentamiento y la disminución de las precipitaciones previstos para las próximas décadas, de producirse, afectarán a la estructura y al funcionamiento de los ecosistemas. De hecho, ya se ha comprobado en estudios experimentales que simulan ese calentamiento y esa sequía, que unas especies están más afectadas que otras, con lo cual se altera su habilidad competitiva y se acaba modificando la composición de la comunidad. Se ha visto, por ejemplo, cómo disminuía la diversidad de nuestros bosques y matorrales. Además de estos cambios estructurales, en estos estudios también se han encontrado cambios funcionales, como por ejemplo la

disminución de la absorción de CO_2 producida por las sequías. También se ha comprobado cómo los organismos intentan adaptarse incluso genéticamente a las nuevas condiciones, pero que lo hacen a una velocidad menor que la del propio cambio climático. Estos cambios afectan y afectarán a los múltiples servicios productivos, ambientales y sociales proporcionados por los ecosistemas terrestres. Por ejemplo, el papel de muchos de nuestros ecosistemas terrestres como sumideros de carbono puede verse seriamente comprometido durante las próximas décadas. En los próximos años, las políticas de «aforestación» de espacios agrícolas abandonados y de «reforestación» de zonas perturbadas tendrán que tener en cuenta las condiciones que se están proyectando para el futuro inmediato.



Íñigo Losada

Doctor Ingeniero de Caminos, Canales y Puertos y doctor en Ingeniería Civil por la Universidad de Delaware (EE UU).



Es catedrático de Ingeniería Hidráulica de la Universidad de Cantabria. Realiza su actividad docente e investigadora centrándose en problemas como el modelado de la propagación del oleaje y otras ondas como tsunamis, problemas de inundación en la costa y contaminación por hidrocarburos, entre otros.

Las zonas costeras son altamente dinámicas y presentan una gran variabilidad en plazos de tiempo relativamente cortos, dando lugar a una gran fragilidad y vulnerabilidad frente a cualquier tipo de presión externa, ya sea de origen natural o humano. En este contexto el impacto del cambio climático sobre la misma puede tener consecuencias de gran relevancia y, en muchos casos, irreversibles.

En esta charla se abordarán los principales impactos que el cambio climático puede producir en la zona costera, centrándonos en los aspectos físicos y sus posibles consecuencias sobre el medio biótico y socioeconómico. Se revisarán los efectos que el cambio climático puede tener sobre los agentes que «modelan» nuestra costa, mostrando las tendencias observadas en nuestras costas en las últimas décadas y su extrapolación al año horizonte 2050. A partir de los mismos se mostrarán resultados pormenorizados de los impactos esperables en nuestras costas. Se abordarán diferentes estrategias de adaptación para hacer frente a dichos impactos.



Millán Millán

Director Ejecutivo de la Fundación Centro de Estudios Ambientales del Mediterráneo, CEAM, Valencia. Es doctor ingeniero industrial y doctor

en Física Atmosférica por la Universidad de Toronto (Canadá). Asesor de la Comisión Europea en las áreas de medioambiente y clima. Actualmente centra su labor investigadora en el estudio de los procesos meteorológicos mesoescales en la contaminación atmosférica y los procesos climáticos del sur de Europa.

Durante los últimos 20 años, resultados de varios proyectos europeos han desvelado la pérdida de tormentas de verano en la cuenca mediterránea. Además se detectan importantes diferencias para las estaciones de medición del interior y las de la costa, ya que mientras que la precipitación media anual sobre la franja costera no ha cambiado esencialmente, se ha visto que en las estaciones del interior tiende a disminuir. A la luz de este cambio negativo en el régimen de precipitaciones y de acuerdo con los resultados de nuestras investigaciones, podemos afirmar que la disminución de la vegetación en las laderas de nuestras montañas y el aterramiento de los humedales en nuestras costas están contribuyendo de for-

ma significativa en estos procesos de cambio climático. A modo de síntesis, la humedad que entra con las brisas del mediterráneo necesita un aporte extra de vapor de agua que provenga de la superficie terrestre para poder hacer «cuajar» las tormentas antes de incorporarse a la circulación general.

Todos estos procesos alteran el equilibrio climático histórico en la cuenca mediterránea occidental y lo cambia hacia un nuevo estado más árido. Pero además, estas perturbaciones locales en el ciclo pueden propagarse a otras regiones del resto de la cuenca, y así este vapor de agua acumulado migra a zonas del este de Europa provocando las inundaciones que se han registrado en verano en Rumanía, Austria, etc. Pero lo más importante de todo esto es que con estos cambios en el Mediterráneo también queda alterada y aumenta la corriente de agua salada que sale al Atlántico, lo cual a su vez afecta el paso de sistemas frontales atlánticos, que no entran en la península (perdemos tormentas, aumenta la sequía) y se desplazan provocando lluvias más intensas en Irlanda y Gran Bretaña en otoño. Esto significa que las perturbaciones se trasladan a otras regiones y no sólo a la misma cuenca.



Pedro Gómez Romero
Profesor de Investigación del

CSIC en el Centre d'Investigacions en Nanociència i Nanotecnologia (Barcelona). Doctor en Ciencias Químicas por la Universidad de Georgetown en Washington. Centra su trabajo en la investigación básica y aplicada, así como en la divulgación científica. Una de las principales aportaciones del grupo que dirige ha sido la concepción y síntesis de nuevos materiales y el desarrollo de dispositivos y materiales para conversión y almacenamiento de energía.

Nuestra especie favorita, la que se llama a sí misma inteligente, lleva decenas de miles de generaciones habitando el planeta. Pero hace tan sólo ocho generaciones, cuando un tal Watt perfeccionó una máquina que había diseñado un tal Newcomen, los *sapiens* aprendieron a usar la energía del sol, condensada en forma de combustibles fósiles, para alimentar un metabolismo social que desde entonces no ha parado de crecer. Nuestro consumo desmesurado e irracional de energía y nuestra adicción a los combustibles fósiles (que suponen el 85% de la energía que consumimos) nos están conduciendo, lenta pero inexorablemente, a una doble crisis sin precedentes, causada por los problemas trenzados de energía y medio ambiente. Esta conferencia analiza la interrelación entre el consumo de energía y los problemas medioambientales y repasa algunas de las acciones a emprender y posibles alternativas a nuestro modelo energético. ♦

LA ABSTRACCIÓN DEL PAISAJE

Del romanticismo nórdico al expresionismo abstracto

Una exposición con argumento: la propuesta del célebre historiador del arte Robert Rosenblum (EE UU, 1927-2006), el nacimiento de la abstracción pictórica a partir del paisaje del siglo XIX y la tradición romántica del norte de Europa y América, vertebrada este recorrido por 124 obras sobre papel de 26 artistas europeos y norteamericanos que hasta el 13 de enero próximo puede seguirse en la Fundación Juan March.



Estudio de nubes sobre paisaje amplio, 1830, de John Constable

La exposición *La abstracción del paisaje. Del romanticismo nórdico al expresionismo abstracto* comienza con tres paisajes a la sepia de Caspar David Friedrich, calificados como «los incunables del romanticismo alemán». Son tres dibujos del primero de sus ciclos (1803) dedicados a *Las estaciones del año* –*Primavera, Otoño e Invierno*–, perdidos

desde 1935 y recién encontrados. La Fundación Juan March los expone ahora en primicia internacional, sólo precedida por la exposición berlinesa que los mostró una vez restaurados. Y, tras mostrar obras de maestros como Blechen, Turner, Constable, Van Gogh, Munch, Klee, Kandinsky o Max Ernst, la exposición termina con las de las principales figuras del expresionismo abstracto norteamericano: Mark Rothko, Adolph Gottlieb, Barnett Newman o Jackson Pollock; así como de dos pintores europeos todavía en activo –Anselm Kiefer y Gerhard Richter–, en los que la pervivencia del paisajismo romántico es explícita y peculiar. De muchos de estos artistas la Fundación Juan March ha ofrecido anteriormente muestras monográficas (véase www.march.es/arte/madrid/anteriores/anteriores.asp)

UN MODO DE «LEER» EL ARTE MODERNO

En 1972, un profesor norteamericano de cuarenta y cinco años, el historiador del arte Robert Rosenblum, fue invitado, como *Slade Professor of Fine Art* en la Universidad de Oxford, a pronunciar las ocho conferencias públicas correspondientes a esa distinción, con la sugerencia de que éstas tuvieran un carácter «general y especulativo». Sin descuidar los datos y los hechos, se propuso ensayar una síntesis histórica novedosa. Conocido y celebrado ya por entonces, había publicado en la revista *ARTnews*, en 1961, un pequeño artículo –que este catálogo ofrece por primera vez en español– bajo el sugerente título de «The Abstract Sublime» (Lo sublime abstracto). Allí había planteado la conexión existente entre la tra-

dicción romántica del norte de Europa y la corriente que, en aquel momento, era todavía la vanguardia de la vanguardia pictórica: el expresionismo abstracto norteamericano.

Rosenblum decidió, para las *Slade Lectures*, ampliar ese argumento, y dictó las ocho conferencias cubriendo el lapso temporal que va desde *Monje junto al mar* (ca. 1809-10), de Caspar David Friedrich, hasta el ciclo de pinturas creadas para la que después sería denominada la «Capilla Rothko» de la Menil Collection en Houston (ca. 1970), ocupándose de toda una tradición pictórica del norte en la que se inscribirían, además de los románticos alemanes, Turner, Constable, Van Gogh, Munch,

Kandinsky, Mondrian, Klee, Nolde o Ernst, entre otros. Las conferencias, recogidas después en su libro *La pintura moderna y la tradición del romanticismo nórdico. De Friedrich a Rothko*, de 1975 (publicado en España en 1993), constituyen un fresco fascinante de la historia de la pintura y de la cultura europea y americana de dos siglos.



Pantano, 1971, de Anselm Kiefer

UN ARGUMENTO AMBICIOSO

Como es evidente, se trata de un argumento ambicioso: recorre más de dos siglos de historia, recoge la obra de muchos nombres relevantes de la historia del arte e implica temas y conceptos erizados de dificultades, de las que Rosenblum era muy consciente: piénsese, por ejemplo, en las trabas historiográficas de su propuesta (que apunta «a otra posible, e importante, versión de la historia del arte moderno que podría perfectamente complementar la historia oficial que tiene su escenario casi exclusivo en París, desde David y Delacroix hasta Matisse y Picasso»); o en el tratamiento de autores relativamente desconocidos entonces; o en las dificultades metodológicas de la iconografía (el propio Rosenblum cita el peligro interpretativo denunciado por Panofsky de la «pseudomorfosis», es decir, de las falsas similitudes formales); o en lo pionero de la relación que establece entre lo sublime y lo abstracto (adelantándose veinte años a Jean-François Lyotard, por cierto) o en su audacia al vincular, como historiador del arte, cuestiones filosóficas, religiosas e incluso geográficas con las artísticas y estéticas.

La lectura que se hace en ese libro de la



Sin título, 1951, de Jackson Pollock

historia del paisaje y la abstracción desde Friedrich a Rothko es tan brillante como desconocida para el público culto pero no especialista. Y, más allá de las polémicas, las distorsiones, los matices o las críticas que el libro haya podido suscitar, hay algo muy evidente: que el argumento desarrollado en esas páginas lo tenía todo para constituirse en la columna vertebral de un proyecto expositivo.

Inspirarse en ese libro para concebir la exposición no ha consistido, naturalmente, en aplicar rígidamente su propuesta, sino en seguir libremente un modo de «leer» la historia del arte moderno que no sólo ofrecía la posibilidad de presentar a la contemplación del público una serie de obras maestras —y, en algunos casos, excepcionales—, sino que proporcionaba además, y de manera visualmente convincente, claves reflexivas sobre la historia del arte y la cultura, sobre la evolución del pensamiento religioso, filosófico, estético (e incluso político): es la época de la que

se ocupa el *How New York Stole The Idea of Modern Art*, de Serge Gilbert, en dos continentes y durante los dos últimos siglos. De entre los temas tratados por Rosenblum, se decidió optar

por el motivo del paisaje y restringir la selección de obras, salvo en un par de casos, a un género tan secreto a veces como la obra sobre papel: dibujos en técnicas variadas, bocetos al óleo sobre

EL CATÁLOGO

La exposición se acompaña de una monografía con dos ediciones (española e inglesa), con diversos textos de renombrados especialistas, entre otros, los del propio **Robert Rosenblum** (del que se ofrece la citada entrevista que le hizo la Fundación Juan March, y la traducción del artículo de «Lo sublime abstracto», publicado en 1961 en la revista *ARTnews*); además de selecciones de textos de artistas, filósofos, poetas y escritores; y una bibliografía selecta.

Se presentan las obras engarzadas en una suerte de «geografía de artistas», plenamente imbricada con aspectos muy relevantes de la historia de las ideas, y especialmente de las ideas estéticas, del occidente europeo y americano. La contribución del profesor **Werner Hofmann** recorre con envidiable y profunda capacidad de síntesis la selección de obras

expuestas. De los aspectos específicos del recorrido expositivo dan cuenta los textos de **Hein-Th. Schulze Altcapenberg, Barbara Dayer Gallati, Dietmar Elger, Cordula Meier, Bernhard Teuber, Olaf Mörke y Victor Andrés Ferretti. Miguel López-Remiro**, editor de los textos completos de Mark Rothko en varias lenguas, introduce el intenso texto de Rothko que la Fundación Juan March ya publicara en el catálogo de la exposición que dedicó a Rothko en 1987, hace veinte años, y que ahora se reproduce en facsímil.

El catálogo se ha estructurado en cinco secciones. Tras una cronología de los artistas y de un estudio de Werner Hofmann titulado «Las partes y el todo», las cinco secciones que vertebran el libro son:

El paisaje romántico del norte de Europa. De Friedrich a Constable; América del norte: la naturaleza de lo sublime. De Cole a Bierstadt; La tradición romántica del norte y la abstracción: el paisaje entre dos siglos. De van Gogh a Ernst; El espíritu del paisaje y la abstracción total. De Newman a Rothko; y El paisaje postromántico. Kiefer, Richter.



cartón, grabados. Se procedió entonces al rastreo del paisaje y su evolución en ambos continentes (lo que condujo a las obras de los luministas americanos del XIX, poco tratados por Rosenblum y menos prodigados en Europa), respetando el lapso temporal propuesto por él, aunque haciendo una cala en dos artistas contemporáneos: Anselm Kiefer y Gerhard Richter.

Ya en una fase inicial del trabajo se estableció el contacto con el profesor Rosenblum y se le hizo una entrevista en la que habló, casi cuatro décadas después, de sus actuales ideas sobre la abstracción del paisaje. Esa entrevista, que tuvo lugar en Málaga y en Madrid, durante el año 2006, es la que se publica, a modo de epílogo, en el catálogo, como un homenaje póstumo.



Las estaciones del año, El otoño, c. 1803, de C. D. Friedrich



Sin título, 1969, de Mark Rothko

FRIEDRICH Y ROTHKO, DOS SENTIMIENTOS DE LO SUBLIME

«Cierra el ojo corporal para que puedas ver primero la imagen con el ojo espiritual. A continuación, haz salir a la luz lo que has contemplado en la oscuridad, para que ejerza su efecto en otros de fuera hacia adentro.»

Caspar David Friedrich

«El pintor no sólo debe pintar lo que ve ante sí, sino también lo que ve en sí. Si nada viese en sí, mejor será que cese también de pintar lo que ve ante sí.»

Caspar David Friedrich

«La receta de una obra de arte: debe

existir una intensa preocupación por la muerte: sentimientos de mortalidad... El arte trágico, el arte romántico, etc., tienen como objeto el conocimiento de la muerte.»

Mark Rothko, escrito dirigido al Pratt Institute, noviembre 1958

«Pienso en mis cuadros como dramas; las formas en los cuadros son los intérpretes. Han sido creados por la necesidad de un grupo de actores que son capaces de moverse dramáticamente sin pudor y pueden ejecutar gestos sin vergüenza.»

Mark Rothko, *Tiger's Eye*, núm. 9, octubre 1949

«Los cuadros deben ser milagrosos: en el instante en que se acaba un cuadro, termina la intimidad entre la creación y el creador. Éste es un extraño. El cuadro debe ser para él, y para cualquier otro que lo experimente posteriormente, una revelación, la resolución inesperada y sin precedentes de una necesidad eternamente familiar.»

Mark Rothko, *Possibilities*, núm. 1, invierno 1947-48, pág. 84.

«Esa sobrecogedora confrontación con una ausencia de límites, en la que experimentamos una totalidad igualmente poderosa, es una idea dominante que vincula con continuidad a los pintores de lo sublime romántico con un grupo de pintores norteamericanos recientes que busca lo que podría denominarse lo 'sublime abstracto'. En el



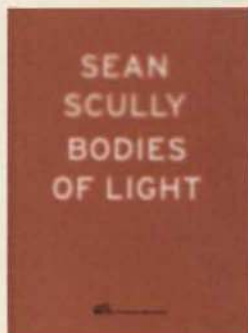
Sin título, 1969, de Mark Rothko

contexto de dos escenas de meditaciones ante el mar de dos grandes pintores románticos –el *Mönch am Meer* («Monje junto al mar»), de Caspar David Friedrich, pintada hacia 1809, y *The Evening Star* («La estrella de la tarde») de Joseph Mallord William Turner–, la obra *Light Earth over Blue* («Luz y tierra sobre azul») de Mark Rothko, de 1954, revela afinidades visuales y emocionales.»

Robert Rosenblum, *ARTnews* 59, núm. 10, febrero 1961

EDICIÓN BILINGÜE DE CUERPOS DE LUZ, DE SEAN SCULLY

Como publicación complementaria al catálogo de la exposición, la Fundación Juan March también presenta en edición bilingüe *Cuerpos de luz*, del pintor Sean Scully. El texto fue publicado por primera vez en español en el año 2000 en la revista *Pasajes* de Valencia. Además de la belleza del texto, las razones para publicarlo coincidiendo con la exposición resultan evidentes desde sus primeras líneas: «Mi ejemplar del libro de Robert Rosenblum *La pintura moderna y la tradición del romanticismo nórdico* –escribe Scully– presenta en su portada una obra de Caspar David Friedrich, *Monje junto al mar* (1809) y en la contraportada una de Mark Rothko, *Verde y azul* (1956)... El cuadro de Friedrich muestra una solitaria figura religiosa ante la imponente majestuosidad del mar... Rothko, de hecho, cierra el libro. De ahí que su posición no pueda ser más clara: prolonga al siglo XX el gran impulso romántico».



En *Cuerpos de luz*, Sean Scully reúne, pues, a los artistas con los que comienza

y concluye la exposición, y lo hace en referencia explícita a la propuesta de Robert Rosenblum que la ha inspirado: la de la existencia de una línea que une lo sublime romántico del norte de la Europa del siglo XIX con lo sublime abstracto americano del siglo XX. Quizá no sea casual que el propio Scully –un pintor abstracto nacido en el norte de Europa (Dublín, Irlanda, 1945), nacionalizado estadounidense en 1983 y residente en Nueva York– comparta rasgos biográficos con esa larga historia.

Kay Bell Reynal, Mark Rothko
contemplando Núm. 25, 1951, ca. 1952



■ Desde el 7 de noviembre

BARTÓK, MÚSICA DE CÁMARA



Durante los cuatro miércoles de noviembre, la Fundación Juan March ofrece en sus conciertos un nuevo ciclo monográfico bajo el título «Bartók, música de cámara»

MIÉRCOLES 7 DE NOVIEMBRE

Dúo Palomares-Wagemans

Joaquín Palomares, violín
Michel Wagemans, piano
 Sonata nº 1 (Sz. 75) para violín y piano
 Sonata nº 2 (Sz. 76) para violín y piano
 First Rhapsody (Folk. dance)

MIÉRCOLES 14 DE NOVIEMBRE

Cuarteto Granados

David Mata, violín I
Marc Oliú, violín II
Andoni Mercero, viola
Aldo Mata, violonchelo
 Cuarteto nº 1 (1908) Op. 7, Sz. 40
 Cuarteto nº 3 (1927), Sz. 85
 Cuarteto nº 6 (1839), Sz. 114

MIÉRCOLES 21 DE NOVIEMBRE

Dúo de violines de Múnich

Luis Michal, violín
Martha Carfi, violín
 44 Dúos para dos violines, Sz. 98
 Sonata para violín solo, Sz. 117

MIÉRCOLES 28 DE NOVIEMBRE

Ana Guijarro y **Sebastián Mariné**, piano
Juanjo Guillem y **Juanjo Rubio**, percusión
 Seis Danzas populares rumanas (Sz. 56)
 Suite, Op. 14 (Sz. 62)
 15 Cantos campesinos húngaros (Sz. 71)
 Allegro Bárbaro (Sz. 49)
 Sonata para 2 pianos y percusión, Sz. 110

❖ **Salón de actos, 19,30 horas**
 Estos conciertos se retransmiten en directo por Radio Clásica, de RNE

Tomás Marco, compositor, académico de número de la Real Academia de Bellas Artes de San Fernando, que fue director del Instituto Nacional de las Artes Escénicas y de la Música, escribe en las notas al programa:

«Al ser Bela Bartók uno de los máximos representantes de la mejor creación musical en el siglo XX, no resulta extraño que su música de cámara constituya uno de los grandes monumentos de la especialidad en toda la historia. Ciertamente hay una tendencia, que no es injusta, a hacer pivotar toda esa producción en torno al edificio sin parangón de los seis cuartetos de cuerda, un esfuerzo a lo largo de treinta años que marca de manera muy clara la evolución bartokiana y se constituye en la columna vertebral de su música de cámara. Cuartetos con los que resulta ya casi un lugar común hacer una referencia explícita a los de Beethoven no sólo por la manera en que los desarrollos se constituyen en su parte esencial sino porque, como Beethoven, Bartók innova profundamente la forma de este género, tanto que probablemente no hay otro autor entre el alemán y el húngaro que haya evolucionado de manera tan radical la morfología y estética del cuarteto de cuerda.

Si consideramos que la literatura pianística, de la que Bartók es también un maestro, es o puede ser considerada como otro apartado compositivo –aunque este ciclo dedica una sesión al piano arrojando a una de las más caracte-

rísticas y revolucionarias composiciones del Maestro– veremos cómo ese gran pianista, y autor de numerosas obras pianísticas, deja muy poco espacio a su instrumento a la hora de afrontar la música de cámara. Para él, música de cámara significa fundamentalmente música de cuerda y el piano sólo aparece fugazmente acompañando, por ejemplo, a las sonatas y rapsodias violinísticas o en esa maravilla final que constituye *Contrastes*. Hay, claro está, una fundamental excepción, esa obra excepcional y fuera de toda clasificación que es la *Sonata para dos pianos y percusión*, una de las obras más originales, atrevidas y geniales de toda la música de su siglo. Pero, esa obra aparte, la cuerda juega un papel fundamental en su música de cámara como lo demuestran los ya mencionados seis cuartetos de cuerda».

LOS INTÉRPRETES

Dúo Palomares-Wagemans

Joaquín Palomares, violín concertista, ganador del Primer Premio en los concursos nacionales más importantes y laureado en varios internacionales, está considerado por la crítica como uno de los mejores violinistas españoles en la actualidad.

Michel Wagemans es miembro fundador del Beethoven Klavier Quartett y forma dúo estable con el violinista Joaquín Palomares desde 1992. Es profesor de piano en el Conservatorio Superior de Música del Liceo de Barcelona.

Cuarteto Granados

David Mata ha actuado en la Casa de Cantabria de Madrid y en la Real Academia de Bellas Artes de San Fernando, en los conciertos organizados por Radio Clásica de RNE. Es miembro de la Orquesta Sinfónica de RTVE.

Marc Oliu ha sido concertino de la JONDE (Joven Orquesta Nacional de España), y miembro de la EUYO (European Union Youth Orchestra). Actualmente es profesor de violín del Conservatorio Superior de Música de Salamanca.

Andoni Mercero ha sido viola solista en las orquestas Sinfónica Giuseppe Verdi en Milán, RTVE, Euskadi, Barcelona y Ciudad de Granada. Es profesor de cuarteto de cuerda en Musikene.

Aldo Mata ha sido premiado en diferentes concursos nacionales e internacionales. En 2001 fue violonchelo copríncipal de la Orquesta de Castilla y León y en 2002 catedrático de violonchelo del Conservatorio Superior de Salamanca. Toca un violonchelo construido por Gand&Bernardel en París en 1889.

Dúo de violines de Múnich

Luis Michal, violinista, ha actuado en octetos, tríos y cuartetos; como director titular y solista de la Orquesta de Cámara de Baviera ha realizado ya tres giras por toda España.

Martha Carfi ha formado parte de varios conjuntos de cámara en Basilea, Berlín, Múnich y Buenos Aires, actuan-

do como solista. Como dúo estable con Luis Michal desarrolla desde hace años una carrera internacional que incluye actuaciones como solista.

Ana Guijarro ha actuado con formaciones de dúo, trío y cuarteto, junto a músicos de reconocido prestigio. En la actualidad es catedrática de piano y Jefe de Departamento en el Real Conservatorio Superior de Música de Madrid.

Sebastián Mariné ha compuesto ópera y música sinfónica y de cámara. Su catálogo está formado actualmente por más de medio centenar de obras. Es profesor en el Conservatorio Superior de Música de Madrid y en la Escuela Superior de Música Reina Sofía.

Juanjo Guillem es músico de orquesta, solista y pedagogo. Ha sido miembro de distintas agrupaciones y es principal percusionista y timbalero de la Orquesta Nacional de España. Es un especialista en la música del siglo XX.

Juanjo Rubio ha trabajado con el grupo KOAN y la Orquesta Reina Sofía. Ha sido profesor en el Centro NEOPERCU-SIÓN que, junto a Juanjo Guillem, funda en 1994. Es solista de la Orquesta Sinfónica de Madrid y titular del Teatro Real de Madrid. ♦

Próximo ciclo:

**CUARTETOS NEOCLÁSICOS
ESPAÑOLES**

5, 12 y 19 de diciembre 2007

■ «Conciertos del Sábado»

CONCIERTOS DE JAZZ: EL PIANO

En recuerdo de Tete Montoliú

Durante los sábados 10, 17 y 24 de noviembre, la Fundación Juan March ofrece un homenaje al extraordinario pianista y compositor de jazz Vicenç Montoliú i Massana (1933-1997), conocido como Tete Montoliú.

En 2007 se cumplen 10 años del fallecimiento de **Tete Montoliú**, el pianista de jazz barcelonés que ha brillado con luz propia y casi en solitario durante muchos años en el panorama jazzístico español. Afortunadamente otros grandes intérpretes siguen hoy su estela. Tres de ellos nos acompañan en este ciclo de conciertos en recuerdo de tan inolvidable figura.



Comienza el ciclo **Chano Domínguez** (piano), el día 10 de noviembre, con el siguiente programa: **Chano Domínguez** (1960): *Alegría callada* y *Medley* (Tanguillos-Varios autores-Adaptación Chano Domínguez). **Violeta Parra** (1917-1967): *Gracias a la vida*; **Chano Domínguez**: *Mr. C.I.* (Bulerías); **Tete Montoliú** (1933-1997): *Aquarel.la, jo vull que m'acaricis*; **Chano Domínguez**: *Medley* (Copla-Varios autores-Adaptación Chano Domínguez); *Alma de mujer* (Colombianas); *Marcel* y *La Tarara* (Popular). Continúan, el sábado 17, **Hora-**

cio Fumero (bajo) y **Albert Bover** (piano), con el siguiente programa:

Johnny Burke (1908-1964) - **Jimmy Van Heusen** (1913-1990): *It could happens to you*; **Albert Bover** (1964): *Old Bottle New Wine*; **Charles Mingus** (1922-1979):

Good Bye Pork Pie Hat; **Dizzy Gillespie** (1917-1993): *Con alma*; **Antonio Carlos Jobim** (1927-1994): *O que tinha que ser*; **Tete Montoliú**: *Jo vull que m'acaricis*; **Miles Davis** (1926-1991): *Solar* y *Blue in Green*; **Horacio Fumero** (1949): *Carancho*; y **Miles Davis**: *Milestones*. El ciclo finaliza el sábado 24 de noviembre, con la actuación del **Abe Rábade Trío** (**Abe Rábade**, piano; **Tom Warburton**, contrabajo; y **Bruno Pedroso**, batería); **Abe Rábade** (1977): *Campo da Estrela*; *As o Rei*; *Full Dive*; y *Sinestesia*; **Tete Montoliú**: *Don't Smoke Anymore, please*; **Abe Rábade**: *Zigurat*; y **Tete Montoliú**: *Montserrat*.

❖ Salón de actos, 12,00 horas.

Chano Domínguez

Es uno de los principales músicos del género denominado flamenco-jazz. Este pianista gaditano cuenta con una extensa y premiada carrera musical, con varios proyectos de especial importancia y ha colaborado con gran cantidad de músicos reconocidos de diversos géneros musicales.

Horacio Fumero

Nacido en Santa Fé (Argentina), en 1973 viajó a Europa con Gato Barbieri para participar en el Montreux Jazz Festival y realizar varias giras por los principales festivales de jazz de Europa. En 1980 se estableció en Barcelona y desde 1981 formó parte del trío estable de Tete Montoliú hasta su fallecimiento. Ha colaborado con la mayoría de solistas residentes en nuestro país y con la Orquesta de Cámara «Andrés Segovia» de Madrid, la Orquesta Nacional de España y la Orquesta Ciudad de Barcelona. Actualmente es profesor de la Escola Superior de Música de Catalunya.

Albert Bover

Estudió armonía, piano clásico y jazz en Barcelona y en Nueva York. Ha tocado con Al Foster, Art Farmer, Harold Land, Kenny Wheeler, Mark Turner, Sonny Fortune y Jesse Davis, entre otros. Toca actualmente a trío con Jorge Rossy y Chris Higgins, y a dúo con Horacio Fumero. Compositor e intérprete en la banda sonora de la película «Tren de sombras» de José Luis Guerín. Es profesor de piano del área de Jazz de la Escuela Superior de Música de la Universidad de Cataluña.

Abe Rábade

Nació en Santiago de Compostela en 1977. Estudió en su ciudad natal y en el Berklee College of Music (Boston). Pianista, compositor y docente, lidera su trío acústico desde 1996. Ha ofrecido conciertos en los principales festivales nacionales e internacionales y colaborado en directo y en grabaciones con Paco Charlín, Bruno Pedroso, Jesús Santandreu, Chris Kase, Skip Hadden, entre otros. Es director artístico del Seminario Permanente de Jazz de Pontevedra.

Tom Warbuton

Nació en Oklahoma (EE UU), estudió en Indiana University School of Music con David Baker y Bruce Bransby. Ha tocado en clubs de Chicago y de Indianápolis. Desde 2002 reside en Barcelona, tocando con músicos como Albert Bover, Raynald Colom, Laïka Fatien, Chema Saiz y Jordi Matas. Además ha tocado en varios grupos internacionales incluyendo conciertos con Seamus Blake, Chico Freeman, Bennie Wallace, Mark Turner, Arthur Blythe y Antoine Roney.

Bruno Pedroso

Nació en Lisboa en 1969. Estudió en la Academia de Amadores de Música, en la Escola de Jazz do Hot Clube de Portugal y en Nueva York. Acompaña regularmente a artistas como Nicholas Payton, Gregory Tardy o Rick Margitza. En 1995 pasa a formar parte del cuerpo docente de la Escola de Jazz do Hot Clube de Portugal. Ha tocado y grabado con Zé Eduardo, Nuno Ferreira y Fátima Serro, entre otros. ♦

■ «La canción española» en los *Lunes temáticos*

JUDÍOS, MOROS Y CRISTIANOS

Continúa el repaso a la canción española, tema al que se dedican los *Lunes temáticos* de este curso. Tras escuchar en octubre las *Cantigas*, en el concierto del 5 de noviembre, todavía instalados en pleno medievo, oiremos una selección de canciones y coplas ancladas en las tres culturas que conformaron la Península Ibérica: la cristiana, la andalusí y la sefardí.

Actúa el **Quarteto de Urueña**, formado por **Luis Delgado** (zanfona, laúd andalusí, trompa marina y percusión), **César Carazo** (canto y viola de brazo), **Jaime Muñoz** (axabeba, gaita, chalumeau y kaval) y **Felipe Sánchez Mascuñano** (laúd y guitarra morisca).



Pintura andalusí, s. XIII

varra, el *Codex Calixtino* o el *Cancionero de Palacio*.

Sin embargo, las fuentes musulmanas y judías presentan unas condiciones totalmente distintas. La música andalusí es una tradición oral que prácticamente

no se empieza a anotar hasta las postimerías del siglo XIX y principios del XX; es una tradición sujeta a la memoria de los intérpretes. La música sefardí también se traslada en la memoria de los judíos expulsados de la Península a los distintos países de acogida, principalmente dentro de la cuenca mediterránea. En este programa se han seleccionado una serie de obras que recogen los aspectos citados, mostrando el enorme abanico estético y temático que se desarrolla alrededor de lo que hoy llamamos la Música de las Tres Culturas.

Para conocer lo que pudo ser la música de la España medieval, es evidente que hemos de acudir por igual a los archivos cristianos, musulmanes y judíos. La música cristiana, tanto la religiosa como la profana, se conserva en manuscritos que, desde los albores de la música sacra hasta los cancioneros palaciegos, se han conservado con mayor o menor celo. Así, en la actualidad disponemos de numerosas fuentes documentales de carácter histórico a las que acudir. Citemos, como mas conocidos, los manuscritos de las *Cantigas* de Alfonso X, los *Cancioneros* del Rey Teobaldo I de Na-

❖ **Salón de actos, 19,00 horas.**



CONCIERTOS DE MEDIODÍA

LUNES, 12

RECITAL DE CANTO Y PIANO

Begoña García-Tamargo, soprano,
y **Olga Semushina**, piano
Obras de G. Böhm, R. Schumann,
J. Brahms, G. Fauré, F. Poulenc,
F. Cilèa, Ch. Gounod, E. Granados
y J. Turina

LUNES, 19

RECITAL DE CANTO Y PIANO

Teresa Sasportas, soprano,
y **Laurence Verna**, piano
Obras de F. Schubert,
F. Mendelssohn, J. Brahms,
R. Strauss, J. Strauss, G. Fauré,
R. Hahn, L. Delibes, E. dell'Acqua,
M. de Falla, T. Barrera/R. Calleja,
J. Valverde, J. Turina y J. Jiménez

LUNES, 26

RECITAL DE GUITARRA

Marcos Díaz
Obras D. Scarlatti, J. Rodrigo,
I. Albéniz, J. S. Bach, F. Moreno-
Torroba y R. Sáinz de la Maza

Begoña García-Tamargo inicia sus estudios en el Conservatorio Superior de Música de Oviedo, los continúa en la Escuela Superior de Canto de Madrid y los perfecciona en Viena. Es profesora de Canto del Conservatorio Superior de Música de Oviedo y forma dúo estable con la pianista rusa **Olga Semushina**, quien estudió en el Conservatorio Superior Rimmsky-Korsakov, de San Petersburgo. Desde 1992 reside en España compartiendo su actividad pedagógica y artística.

Teresa Sasportas nació en Nueva York en una familia de músicos, en la que su madre era soprano internacional. Estudia en Madrid y como soprano presta su voz al género operístico, lieder y zarzuelas, así como al oratorio, a la música barroca y a la música americana y musicales. **Laurence Verna** realizó sus estudios en el Conservatoire National Supérieur de Musique de París y los perfeccionó en Viena, donde fue profesora repertorista en la Musikhochschule. Desde 1955 reside en Madrid trabajando como repertorista.

Marcos Díaz estudió en São Paulo, en Ourense y en Madrid. Ha dado numerosos recitales de guitarra en festivales y salas de concierto de Europa y Estados Unidos.

❖ Salón de actos, 12,00 horas

LA FUERZA DEL EJEMPLO: UN NUEVO UNIVERSALISMO

Alessandro Ferrara

A cargo de Alessandro Ferrara, profesor de Filosofía Política de la Universidad de Roma «Tor Vergata», la Fundación Juan March organiza, los días 13 y 15 de noviembre, el XII Seminario de Filosofía, bajo el título «La fuerza del ejemplo: un nuevo universalismo». El día 13, Alessandro Ferrara ofrecerá la conferencia «Universalidad ejemplar», y el día 15, «Una reflexión filosófica sobre la política»; a estas sesiones públicas sigue, la mañana del viernes 16, un encuentro cerrado en el que el profesor Ferrara debatirá con Manuel Cruz, catedrático de Filosofía Contemporánea en la Universidad de Barcelona, junto con un grupo de especialistas.

Martes 13 de noviembre: «Universalidad ejemplar»

Jueves 15 de noviembre: «Una reflexión filosófica sobre la política»

❖ **Salón de actos. 19,30 horas**

LA EJEMPLARIDAD EN LA POLÍTICA

Comienza el seminario con una discusión sobre las características del mundo filosófico en el que vivimos y el papel que la fuerza del ejemplo puede jugar, lo cual, por diversas razones, no ha recibido la atención que se merece en la historia de la filosofía occidental. ¿Qué es la ejemplaridad? ¿Cómo algo singular puede poseer significado universal? ¿Cómo se compara la ejemplaridad con la fuerza de la ley? Éstos son algunos de

los interrogantes que analizará el conferenciante. Asimismo tratará de ofrecer una definición de la política en nuestro tiempo y del papel que desempeña en ella la ejemplaridad. Para él, definir en unas líneas «lo que es política sin tomar una posición sobre política y aun menos en política, es el desafío que intento aceptar. Reñirlo significa ofrecer una caracterización de la política que nadie –cualesquiera sean sus pre-

ferencias teóricas— pueda, como se suele decir, rechazar razonablemente como parcial, selectiva y restrictiva. Empujado por un ingenuo ímpetu pragmático por sentido común, he buscado en el Zingarelli la famosa escalera de ‘usar y tirar’ hacia el conocimiento. Cuando vi la política definida como ‘Ciencia y arte de gobernar el Estado’, tiré la escalera con desesperación aun antes de subir el primer peldaño, y decidí construirla yo solo».

«Empiezo por las tres premisas más ecuménicas que puedo imaginar. Primero, no existe ningún ser humano que no actúe y cuya acción no se incluya, aunque sólo sea mentalmente, en una agrupación más amplia. Segundo, no hay actividad sin fines de acción y elección de los medios. Tercero, no hay ‘armonía preestablecida’ de los fines en la diversidad de los seres humanos y de los núcleos en los que viven su existencia. De aquí nace la política: de la imprescindible necesidad de coordinar los fines de la acción individual con los de la acción ajena cuando se vive en un núcleo común. Lo cual significa que la política es partícipe de dos mundos, el de los medios y el de los fines, pero también del mundo de lo que vale, una doble afiliación que se refleja en la partición entre enfoques realistas y normativos en los que desde siempre se divide la reflexión filosófica en torno a la política.»



Alessandro Ferrara

«No es casual que en el pasado, antes de que las guerras de religión llevaran a una radical separación entre religión y política, en sus momentos más elevados la política estuviese sacralizada. Llegaba a las raíces mismas de lo sagrado, es decir, a la experiencia de ver la fuerza del vínculo que une reflejada en una forma. En el horizonte en el que hoy vivimos, la radical asunción de lo finito como presupuesto del pluralismo ha separado la política de las expresiones de lo sagrado, pero no de la fuerza que lo genera. Las razones convencen, pero sólo las que mueven la imaginación movilizan, y en esto la gran política mantiene algo del pasado. Su capacidad de movilizar está en su promesa de inscribir la ejemplaridad de ciertas experiencias morales en las que esencia y valor se concilian —la primera entre todas es la de la dignidad igual de todos los seres humanos, el rescate de la humillación, la indignación por la injusticia— en las formas del vivir común. Ésta es la política, ésta es la escalera que está esperando a ser tirada.»

Alessandro Ferrara es catedrático de Filosofía Política en la Universidad de Roma «Tor Vergata» y presidente de la Asociación Italiana de Filosofía Política.

Tras graduarse en Filosofía en Italia, obtuvo su Ph. D. como Harkness Fellow por la Universidad de California, Berkeley, y realizó trabajos de investigación postdoctoral en Múnich y Frankfurt con Jürgen Habermas como Von Humboldt Fellow, y más tarde en Berkeley, trabajos que recogió en su primer libro *Modernity and Authenticity* (1993). Desde 1991 es director de la Conferencia Anual sobre *Philosophy and Social Science* que, desde 1993, se celebra en Praga, auspiciada por el instituto de Filosofía de la Academia Checa de Ciencia y posteriormente por la Charles University.

Forma parte del consejo asesor de diversas revistas filosóficas, como *Constellations*, *Philosophy and Social Criticism* y *The European Journal of Philosophy*, así como de la colección *New Directions in Critical Theory*, editada por Columbia University Press. Es autor, entre otros trabajos, de *Reflective Authenticity. Rethinking the Project of Modernity* (1998) y *Justice and Judgment. The Rise and the Prospect of the Judgment Model in Contemporary Poli-*

tical Philosophy (1999); y en 2008 aparecerá su libro *The Force of the Example. Explorations in the Paradigm of Judgment*.



Manuel Cruz

Manuel Cruz (Barcelona) es catedrático de Filosofía Contemporánea en la Universidad de Barcelona e investigador en el Instituto de Filosofía del CSIC. Entre sus libros cabe mencionar *Filosofía contemporánea* (2002), *La tarea de pensar* (2004) y *Las malas pasadas del pasado* (Premio Anagrama 2005). Ha compilado volúmenes colectivos como *Pensar en el siglo* (1999, en colaboración con Gianni Vattimo), *El reparto de la acción* (1999) o *Hacia dónde va el pasado* (2002) y es autor de *Introducciones a Wittgenstein (Conferencia sobre ética)* y *Hannah Arendt (La condición humana y De la historia a la acción)*. Colabora habitualmente en los periódicos *El País*, de Madrid, *La Vanguardia*, de Barcelona, y el argentino *Clarín*, así como en la Cadena SER.

Desde diciembre de 2001 la Fundación Juan March ha organizado doce Seminarios de Filosofía en los que se invita, primero, a un destacado profesor de filosofía a que pronuncie, en dos tardes, sendas conferencias sobre un tema que constituya su investigación actual, y en un tercer día el conferenciante se reúne a jornada completa con otros profesores para, en sesión cerrada, debatir el tema desarrollado en las conferencias siguiendo el método de presentaciones y ponencias propio de los seminarios especializados.

MIRAR, SENTIR, NARRAR...

Luis Landero

Los días 6 y 8 de noviembre se celebra una nueva sesión de la modalidad *Poética y Narrativa*, dedicada en esta ocasión al escritor extremeño Luis Landero, Premio de la Crítica y Premio Nacional de Narrativa. Esta iniciativa de la Fundación Juan March consta de dos partes: el primer día, el novelista elegido pronuncia una conferencia sobre su manera de concebir el hecho creador y el segundo día es presentado por un conocedor de su obra (en esta ocasión Ángel Basanta, catedrático de Literatura española y crítico literario) con quien mantiene un coloquio. La sesión finaliza con la lectura de un texto inédito. Esta modalidad se inició en enero de 2006 con Álvaro Pombo y el ensayista José Antonio Marina; prosiguió en abril con Luis Mateo Díez y el profesor y crítico literario Fernando Valls; y en diciembre con Antonio Muñoz Molina y el editor y crítico Manuel Rodríguez Rivero. En enero de 2007 intervinieron Andrés Trapiello y Carlos Pujol, escritor y traductor; y en el pasado septiembre Mario Vargas Llosa y Juan Cruz, escritor y periodista.

Martes 6 de noviembre:

Conferencia de **Luis Landero**: *Mirar, sentir, narrar...*

Jueves 8 de noviembre: **Luis Landero** en diálogo con **Ángel Basanta**.

❖ **Salón de actos, 19,30 horas.**

EL TERRENO DE LA INCERTIDUMBRE

«Yo no creo —señala **Luis Landero**— que un novelista, o un pintor, o un músico, tengan una poética previa al acto creativo, que les sirva de guía y los

ilumine en los momentos de extravío o de tinieblas. Más bien parece que la poética viene después, como un añadido teórico, como un intento de explicar

lo que, en verdad, pertenece a esa forma no poco misteriosa de conocimiento que es la intuición, el más o menos inspirado maniobrar en los márgenes del pensamiento lógico, en los claros-curos abismales del alma ... : tal es el saber del artista: un saber no sabiendo. El escritor, en cada obra, ha de renovar sus destrezas, porque su territorio es siem-

pre el de la incertidumbre. Por lo demás, creo que el arte de escribir es el arte de observar y, por supuesto, de sentir. La mirada y el corazón. Lo cual equivale a vivir en el asombro, en el extrañamiento. De modo que un escritor es alguien que ha prolongado la infancia, y mezclado sus aguas con las más turbias y experimentadas de la madurez.»



Luis Landero (Alburquerque, Badajoz, 1948) es licenciado en Filología Hispánica por la Universidad Complutense y en la actualidad es profesor de literatura en la Escuela de Arte Dramático de Madrid. Se dio a conocer en 1989 con su novela *Juegos de la edad tardía* (edición definitiva 2005), que obtuvo los Premios de la Crítica y Nacional de Narrativa. Otros títulos son *Caballero de fortuna* (1994), *El mágico aprendiz* (1998), *El guitarrista* (2002) y *Hoy, Júpiter* (2007).

Ha publicado también *Entre líneas: el cuento o la vida y ¿Cómo le corto el pelo, caballero?* Es Premio Extremadura de Creación 2000.

LECTURA CÓMPLICE

Ángel Basanta

La aparición de *Juegos de la edad tardía* en 1989 constituyó un hito en la novela española de finales del siglo XX. Aquella «ópera prima» de insólita madurez concitó las mejores críticas, fue reconocida con premios importantes y se convirtió en un éxito editorial. El en-

cumbramiento del autor se ha basado desde sus comienzos hasta hoy en sólidos fundamentos literarios, que nacen de la calidad artística de sus cinco novelas. Y a ello ha contribuido también su capacidad de seducción como narrador oral ante públicos encandilados por la

magia de su palabra. La maestría literaria de Landero se nutre de su voracidad lectora y su pasión por la escritura. Del gusto por oír y contar y después por leer pasó a la necesidad de escribir.

En sus novelas, desde *Juegos de la edad tardía* hasta *Hoy, Júpiter* (2007), se unen su experiencia de la literatura oral en los años de aprendizaje y su asimilación de la mejor tradición española y europea de novelar, esa herencia cervantina que se dilata con *El Quijote*, pasa por Flaubert y Galdós, y llega a Kafka y García Márquez, por citar algunos maestros reconocidos por el escritor extremeño.

Es un autor con mundo literario propio, hecho de inquietudes y obsesiones personales, fecundado por Cervantes y otros fabuladores del «afán», y enriquecido con elementos autobiográficos literaturizados con pudor. Su concepción de la novela se basa en la construcción del personaje, con su visión del mundo y su discurso apropiado. Sus personajes son antihéroes de fin de siglo, seres corrientes pero con un punto metafísico, muy representativos del común de los mortales que pugnan por trascender los límites de la condición humana. Encarnan el eterno problema del ser humano condenado a la radical insatisfacción por su capacidad de soñar, sin otra salida que la de astillar sus afanes contra la realidad. Esta crónica de la insatisfacción vital nos golpea con

una moderna épica de la derrota en la cual se queman nuestras ansias. Por eso los libros de Landero también nos leen a nosotros.



Ángel Basanta

En su modo singular de interpretar el conflicto entre la realidad y la ficción se fundamenta el núcleo temático de la novelística landeriana, que podemos cifrar en una palabra muy polisémica: el afán. «Ser ante todo uno mismo», es la enseñanza que don Isaías transmitió a Gregorio en la primera novela. «Llegar a ser uno mismo: ésa es la clave del misterio», dice Rodó a Emilio en *El guitarrista*.

Entre las posibilidades de vida latentes en cada persona el afán representa la aventura del ser humano en la realización de un proyecto personal. Y en esta sempiterna derrota de la imaginación descubrimos las huellas del existencialismo literario y filosófico. Por eso las novelas de Landero nos parecen arcos luminosos que se encienden en la noche de nuestras vidas, poniendo el mundo real entre paréntesis. Y encima lo hacen con gracia y humor. Y con un estilo propio, labrado en una prosa de factura clásica, en novelas caudalosas, con múltiples personajes y anécdotas hilvanadas con arte en una trama común regida por el placer de contar. ♦

■ Fue Patrono de la Fundación Juan March desde 1983

FALLECIÓ ANTONIO RODRÍGUEZ ROBLES



El pasado 6 de agosto falleció en Madrid, a los 84 años, **Antonio Rodríguez Robles**, quien desde 1983 era miembro del Patronato de la Fundación Juan March, cargo en el que cesó por voluntad propia en junio pasado, por motivos de salud. Nacido en Pamplona en 1922, era licenciado en Derecho y doctor en Ciencias Políticas y Económicas por la Universidad de Madrid, Inspector de Hacienda y catedrático de Economía y Estadística de la Escuela de Altos Es-

tudios Mercantiles de Madrid. Hijo del prestigioso abogado penalista y economista Antonio Rodríguez Sastre, quien también fue consejero del Patronato de esta Fundación, Antonio Rodríguez Robles fue consejero de Banca March y de la Fundación del Amo y académico correspondiente de la Real Academia de Jurisprudencia y Legislación. En su actividad profesional fue también consejero de Invermay, presidente de Lilly, y otras empresas vinculadas a los laboratorios farmacéuticos.

Publicaciones del CEACS

TRES NUEVAS TESIS DOCTORALES

Recientemente el Centro de Estudios Avanzados en Ciencias Sociales (CEACS), del Instituto Juan March de Estudios e Investigaciones, ha publicado tres nuevos volúmenes en la serie *Tesis doctorales*.

Esta colección, de carácter no venal, ofrece a los sectores académicos ediciones limitadas de las tesis elaboradas por los estudiantes del Centro, una vez leídas y aprobadas en la universidad correspondiente.

60. José Fernández-Albertos
Domestic Institutions and Exchange Rate Politics in the Open Economy

61. Dulce Manzano Espinosa
Political Institutions and Human Capital Formation. A Political Economy Analysis

62. Gracia Trujillo Barbadillo
Identidades y acción colectiva. Un estudio del movimiento lesbiano en España (1977-1998)

5, LUNES 19,00	LUNES TEMÁTICOS LA CANCIÓN ESPAÑOLA (II) Judíos, moros y cristianos	Quarteto de Uruña (Luis Delgado, zanfona, laúd andalusí, trompa marina y percusión; César Carazo, canto y viola de brazo; Jaime Muñoz, axabeba, gayda, chalumeau y kaval; y Felipe Sánchez Mascaño, laúd y guitarra morisca)	Obras de R. de Vaqueiras, Repertorio andalusí, Teobaldo I de Navarra, Alfonso X y Tradicional sefardí
6, MARTES 19,30	POÉTICA Y NARRATIVA (6) Luis Landero (I)	Luis Landero	«Mirar, sentir, narrar...»
7 MIÉRCOLES, 19,30	CICLO BARTÓK, MÚSICA DE CÁMARA (I) (Transmitido en directo por Radio Clásica, de RNE)	Dúo Palomares-Wagemans (Joaquín Palomares, violín, y Michel Wagemans, piano)	Sonata nº 1 (Sz. 75); First Rhapsody; y Sonata nº 2 (Sz. 76), de B. Bartók
8, JUEVES 19,30	POÉTICA Y NARRATIVA (6) Luis Landero (y II)	Luis Landero y Ángel Basanta	«Luis Landero en diálogo con Ángel Basanta»
10, SÁBADO 12,00	CONCIERTOS DEL SÁBADO CONCIERTOS DE JAZZ: EL PIANO En recuerdo de Tete Montoliú (I)	Chano Domínguez, piano	Obras de Violeta Parra, Tete Montoliú y Chano Domínguez
12, LUNES 12,00	CONCIERTOS DE MEDIODÍA Recital de canto y piano	Begoña García-Tamargo, soprano Olga Semushina, piano	Obras de G. Böhm, R. Schumann, J. Brahms, G. Fauré, F. Poulenc, F. Cilea, Ch. Gounod, E. Granados y J. Turina
13, MARTES 19,30	XII SEMINARIO DE FILOSOFÍA «La fuerza del ejemplo: un nuevo universalismo» (I)	Alessandro Ferrara	«Universalidad ejemplar»
14, MIÉRCOLES 19,30	CICLO BARTÓK, MÚSICA DE CÁMARA (II) (Transmitido en directo por Radio Clásica, de RNE)	Cuarteto Granados (David Mata, violín; Marc Oliu, violín; Andoni Mercero viola; y Aldo Mata, violonchelo)	Cuarteto nº 1 Op. 7 (Sz. 40); Cuarteto nº 3 (Sz. 85); y Cuarteto nº 6 (Sz. 114), de B. Bartók
15, JUEVES 19,30	XII SEMINARIO DE FILOSOFÍA «La fuerza del ejemplo: un nuevo universalismo» (y II)	Alessandro Ferrara	«Una reflexión filosófica sobre la política»
17, SÁBADO 12,00	CONCIERTOS DEL SÁBADO CONCIERTOS DE JAZZ: EL PIANO En recuerdo de Tete Montoliú (II)	Horacio Fumero, bajo, y Albert Bover, piano	Obras de B.v. Heusen, A. Bover, Ch. Mingus, D. Gillespie, Jobim, T. Montoliú, M. Davis y H. Fumero
19, LUNES 12,00	CONCIERTOS DE MEDIODÍA Canto y piano	Teresa Sasportas, soprano Laurence Verna, piano	Obras de F. Schubert, F. Mendelssohn, J. Brahms, R. Strauss, J. Strauss, G. Fauré, R. Hahn, L. Delibes, E. dell'Acqua, M. de Falla, T. Barrera/R. Calleja, J. Valverde, J. Turina y J. Jiménez
20, MARTES 19,30	CICLO DE CONFERENCIAS El clima que viene (I)	Joan O. Grimalt	«La influencia humana en el clima»
21, MIÉRCOLES 19,30	CICLO BARTÓK, MÚSICA DE CÁMARA (III) (Transmitido en directo por Radio Clásica, de RNE)	Dúo de Violines de Múnich (Luis Michal, violín; y Martha Carfi, violín)	44 Dúos para dos violines (Sz. 98); y Sonata para violín solo (Sz. 117), de B. Bartók
22, JUEVES 19,30	CICLO DE CONFERENCIAS El clima que viene (II)	Josep Peñuelas	«Influencia del cambio climático en la vida terrestre (ejemplos ibéricos)»
24, SÁBADO 12,00	CONCIERTOS DEL SÁBADO CONCIERTOS DE JAZZ: EL PIANO	Abe Rábade Trío (Tom Warburton, contrabajo; Abe Rábade, piano; y Bruno	Obras de Tete Montoliú y Abe Rábade

	En recuerdo de Tete Montoliú (y III)	Pedroso, batería)	
26, LUNES 12,00	CONCIERTOS DE MEDIODÍA Guitarra	Marcos Díaz, guitarra	Obras de D. Scarlatti, J. Rodrigo, I. Albéniz, J. S. Bach, F. Moreno-Torroba y R. Sáinz de la Maza
27, MARTES 19,30	CICLO DE CONFERENCIAS El clima que viene (III)	Íñigo Losada	«Impactos del cambio climático en la costa española»
28, MIÉRCOLES 19,30	CICLO BARTÓK, MÚSICA DE CÁMARA (y IV) (Transmitido en directo por Radio Clásica, de RNE)	Ana Guijarro y Sebastián Mariné (piano) y Juanjo Guillem y Juanjo Rubio (percusión)	Seis danzas populares rumanas (Sz. 56); Suite Op. 14 (Sz. 62); 15 Cantos campesinos húngaros (Sz. 71); Allegro Bárbaro (Sz. 49); y Sonata para dos pianos y percusión (Sz. 110), de B. Bartók
29, JUEVES 19,30	CICLO DE CONFERENCIAS El clima que viene (IV)	Millán Millán	«El clima en la cuenca mediterránea: interacciones atmósfera-mar-tierra»

«LA ABSTRACCIÓN DEL PAISAJE. DEL ROMANTICISMO NÓRDICO AL EXPRESIONISMO ABSTRACTO»

5 octubre 2007 – 13 enero 2008

El paisaje romántico decimonónico como origen de la abstracción moderna. La propuesta del recientemente fallecido Robert Rosenblum inspira la exposición con la que la Fundación Juan March abre la temporada artística en Madrid. Son más de un centenar de obras sobre papel, de 30 artistas europeos y norteamericanos, desde C. D. Friedrich hasta Mark Rothko, procedentes de diversos museos de ambos continentes.

Horario de visita:

De lunes a sábado, de 11,00-20,00 h.

Domingos y festivos, de 10,00-14,00 horas

Visitas guiadas:

Miércoles y jueves, de 11,00 a 13,30 horas

Viernes: de 16,30 a 19,15 horas

Las visitas de grupos con guía propia

deberán reservarse con antelación en el teléfono 91 435 42 40 (Ext. 296)



RECITALES PARA JÓVENES

A lo largo del curso 2007/2008, se han programado «Recitales para Jóvenes», los martes y viernes por la mañana, a las 11,30 horas, en dos modalidades:

❖ **Los secretos del piano**, por **Miriam Gómez Morán**, piano
Obras de D. Scarlatti, L.v. Beethoven, F. Liszt, I. Albéniz y G. Ligetti.
Comentarios: **Julio Arce**.

❖ **Románticos y abstractos**, por **Cuarteto Ars Hispánica** (**Alejandro Saiz**, violín; **María Saiz**, 2º violín; **José Manuel Saiz**, viola; y **Laura Oliver**, violonchelo)
Obras de L. v. Beethoven, A. Webern, B. Bartók, F. Schubert, C. Debussy, F. Mendelssohn y J. Brahms.
Comentarios: **Fernando Palacios**

Sólo pueden asistir grupos de alumnos de colegios e institutos, previa solicitud. Teléfono: 91 435 42 40.
e-mail: webmast@mail.march.es.



MUSEU D'ART ESPANYOL CONTEMPORANI, PALMA

c/ San Miquel, 11, Palma de Mallorca

Tfno.: 971 71 35 15 - Fax 971 71 26 01

Horario de visita: Lunes a viernes: 10-18,30 h.

Sábados: 10-14 h. Domingos y festivos: cerrado.

www.march.es/museopalma

❖ Antes y después del minimalismo

22 mayo-1 diciembre 2007

Selección de 64 obras, de 41 artistas, procedentes de la Colección DaimlerChrysler. En su mayoría pintura, pero también obra gráfica, múltiples, esculturas, instalaciones y obras multimedia de artistas norteamericanos y de diversos países europeos, entre 1909 y 1972.



❖ Colección permanente del Museo

(Visita virtual en la página web)

69 pinturas y esculturas de 51 autores españoles del siglo XX.