

2 OBRAS DE UNA COLECCIÓN

3 (5x5-1), de Luis Gordillo, por José Lebrero Stals

**7 FIGURAS DE LA FRANCIA MODERNA DE INGRES A TOULOUSE-LAUTREC**

Obras del Petit Palais de París
Presenta 39 obras de 29 artistas franceses, realizadas entre 1804 y 1926

**15 GORDILLO DÚPLEX, EN CUENCA**

Cuarenta y dos obras del pintor sevillano expuestas en el Museo de Arte Abstracto Español

**16 FOTOGRAFÍA EN EL MUSEO DE PALMA**

Exposición de 39 obras de los años 80 y 90. Colección del MNCARS

**17 MÚSICA**

Ciclo «Ars Gallica: un siglo de música de cámara francesa»
XXX Ciclo de Conciertos del LIM en «Conciertos del Sábado»
Conciertos de Mediodía

**21 CONFERENCIAS**

Aula Abierta de Estrella de Diego: «Los últimos treinta años: el arte ahora mismo»

**24 POÉTICA Y POESÍA**

Guillermo Carnero: «Una poética innecesaria»

26 BIOLOGÍA

Balance de la II Ayuda March a la Investigación Básica
Resistencia de las plantas frente a las enfermedades
Desarrollo embrionario y formación de tumores

**30 CIENCIAS SOCIALES**

Nuevos alumnos y cursos en el CEACS.- Concedidos 10 nuevos diplomas de «Maestro de Artes» y «Doctor Miembro» del Centro

ACTIVIDADES EN OCTUBRE

Más información: www.march.es

OBRAS DE UNA COLECCIÓN

7

Luis GORDILLO

Sevilla, 1934

3 (5 x 5 - 1)

1981

Papeles pintados con acrílico
y esmalte sobre tabla

(contrachapado en bastidor)

160 x 107 c. (cada uno)

Museu d'Art Espanyol

Contemporani, de Palma

José Lebrero Stals

Director del Centro Andaluz de Arte Contemporáneo

Escribir acerca del talante artístico de Luis Gordillo a partir de una obra como *3 (5 x 5 - 1)* es en sí mismo una pequeña aventura sobre la indisciplina en el propio arte de escribir en torno a una obra de arte. El artista manifiesta ya en 1969, en uno de sus inspiradores textos, ser portador de cierta condición aceptada de fructífera dualidad existencial. Dice Gordillo someterse permanentemente a la división de dos elementos, lo racional y lo sentimental. Si se inclina por el primero siente la angustiada sensación de que «además de aceptar un mundo tecnificado en que todo se ha sacrificado a la ciencia» su ser más auténtico no se expresaría debidamente. En este sentido continúa: «¿cómo y en dónde expresar las angustias, las sensaciones irregulares que un mundo tan imperfecto tiene que producir necesariamente? Si me inclino por lo sentimental, al momento me siento terriblemente culpable del sumo pecado del irracionalismo, en el mundo en el que todo debe sacrificarse al realismo de la producción». Finaliza este breve pero central excursus sobre una condición artística, la suya, apuntando a la posibilidad de que existiera una tercera instancia para el vivir –entre la que describe la razón y la que impone el deseo– en la que lo temporal, por lo tanto el de-venir, jugara un papel importante.

La estructura de este cuadro, diaporama pictórico en el que escritura, imagen y grafo comparten en inquieta convivialidad el mismo horizonte al que se enfrenta la mirada, desvela un modo de

En «Obras de una colección» un especialista en arte analiza una pintura o escultura expuesta en el Museo de Arte Abstracto Español, de Cuenca, o en el Museu d'Art Espanyol Contemporani, de Palma de Mallorca, de la Fundación Juan March. Los trabajos se reproducen en la página web de esta institución (www.march.es).



3 (5 x 5 - I), 1981

plantear lo antes expuesto. Un sistema de casillas iguales –la forma– le sirve para enunciar variados momentos y estados emocionales –el contenido–. En estricto orden y equilibrada disposición, la partición del formato en celdas similares constituye el armazón o la malla que enmarca el modo cómo apuntar a esa tercera instancia que remite al tiempo del proceso y del desarrollo,

“ Explorar el
doble y la
multiplicación ”

a la experiencia entre los comienzos y los acabados. Una a una, las ventanas fueron siendo ocupadas por el trazo del pintor que de modo consecutivo ofrece enunciaciones inspiradas por igual en los procedimientos del dibujo automático o del mecanicismo del arte pop por mencionar, entre otras, dos metodologías casi antitéticas de elaborar una imagen.

Ya al final de los años cincuenta, cuando el pintor inició su prolongada e inspirada trayectoria, su trabajo permitía ser abordado como una cadena de desarrollos procesuales de carácter fragmentario. Tiempo después (esta obra está datada en 1981) el tema recurrente, la cabeza como símbolo, como objeto y como concepto, sigue delatando la especial predilección del artista por explorar las ideas del doble y la multiplicación, el germen, la seriación transformativa, el círculo, el laberinto.... Sin embargo, el término «cabeza» en esta obra hace referencia a múltiples aplicaciones representadas: escribir, reproducir, notar, negar... Es en la apuesta por la multiplicidad donde su actuación testimonia su interés por dejar abierta e inconclusa la partida entre el ver y pensar, y el desear y actuar. Pintar sería dar cuenta, en el transcurrir de la realización de este cuadro, de la tensión que genera para su autor tener que lidiar entre *razonar-lo* y *sentir-lo*.

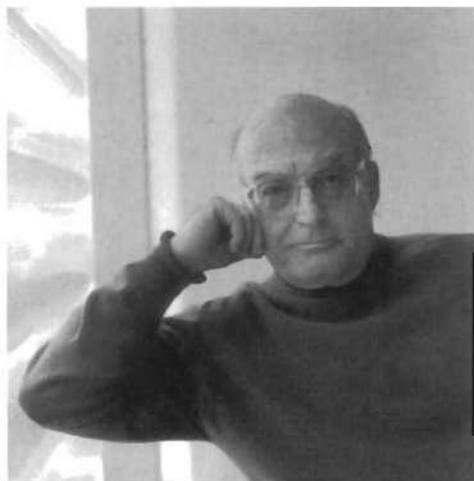
Cada unidad del mosaico parece haber sido realizada como si se tratara de una imagen independiente, capaz por sí misma de contener un supuesto contenido sobre el fracaso de decir o, dicho de un modo más moderado, acerca de lo incomprensible. Porque Gordillo en esta obra parece concentrarse en llevar adelante una operación de camuflaje en la que el retorcimiento le permita poder decir aquello que no se atrevería a explicar. Y no porque no disponga del valor para hacerlo, sino porque la misma historia del arte –que conoce a fondo– le indica que la única posibilidad de no darle la espalda, o sea, abandonarla –lógicamente imposible para quien quiere pintar en la conciencia de la memoria y de la misma historia–, consistiría en seguir adelante estimulando un campo de acciones, reacciones y proyectos en el que han sido incorporados los períodos vacíos o las mismas depresiones. El resultado, la imagen final, la obra, no pueden entonces dar una conclusión al estar sometidos al régimen de ruido óptico que voluntaria-

mente el autor les imprime. Eso obliga a aceptar que la imagen tampoco podrá ser fácilmente poseída; el deseo lógico de tener, de hacerse conceptualmente con lo que la mirada observa mediante el esfuerzo de la comunicación no es correspondido por lo expuesto.

3 (5 x 5 - 1) pertenece a una importante serie de obras, todas ellas realizadas siguiendo el mismo proceso metodológico: sobre madera, formato apaisado, aplicando la organización regular a base de celdas pintadas independientemente, aunque sin por ello dejar de concebir el cuadro como una unidad compositiva. Gordillo había entrado en la década de los años setenta sufriendo una crisis profunda que le obligó a reflexionar sobre su modo de trabajar. En 1967 insistía en su voluntad de hacer del cuadro la construcción de un espacio psíquico en el que la figura humana fuera un espacio dentro de otro. «Sí, de acuerdo, la Historia, pero también la historia particular de cada cual. ¿De qué puede valernos salvar la Historia si destruimos nuestra historia personal? La pintura más como un acto que como un hecho. Más como un «hacerse» que como un «es». Transcurrida una década, aquella inquietud teórica sobre cómo lograr hacer convivir la biografía con la respuesta a la historia de la pintura, se concreta en la serie de cuadros a la que pertenece esta obra de la colección de la Fundación Juan March.

“
*Un espacio
dentro de otro*
”

Sigamos con el retrato indisciplinado de la dicotomía que se manifiesta en esta obra y enmarquémoslo de nuevo en la afirmación posestructuralista sobre la muerte del sujeto que descalifica la supremacía cultural de un Yo estable o blindado. La coexistencia de unos y otros sin orden de prioridades, sin voluntad por parte del artista de establecer un orden jerárquico entre las figuras, habla de una coexistencia. En clave metafórica lo que vemos es esencialmente un lugar para el coexistir en el que Gordillo presenta unos entes, unos seres –no confundir con personajes– que aparecen domesticados por el gesto controlador del artista. Su inexactitud revela rasgos de otros tiempos que evidentemente ya no existen, como bien se apunta en este cuadro. La naturaleza expresamente vacía de 3 (5 x 5 - 1) no reúne a los sátiros, ménades o cíclopes de las mitologías premodernas. Remite a un sentido del ser «singular plural», como define Jean-Luc Nancy, acorde con los tiempos culturales del presente, a una posibilidad de articular desde la razón imágenes útiles para cuestionar lo indiscutible de la autenticidad. Más bien se trataría de reivindicar la negociación laboriosa de imágenes razonables que hablan de comunidad como estrategia artística alternativa a la búsqueda, hoy del todo infructuosa, de un yo desaparecido en el combate de la historia de un sujeto que fuera original y entero. ♦



LUIS GORDILLO (Sevilla, 1934) estudia en la Escuela de Bellas Artes de su ciudad natal. En 1958 viaja a París donde se familiariza con el informalismo y con la obra de Dubuffet, Fautrier y Wols, entre otros. A su vuelta a España se instala en Madrid. Estudia el arte pop y la obra de Francis Bacon. Inicia las *Cabezas* y se interesa por diversos aspectos geométricos. Figura de referencia para una nueva generación de pintores de la llamada «Nueva Figuración», Gordillo se concentra en la relación entre los medios de reproducción de la imagen, como la fotografía, y la expresividad pictórica. Premio Nacional de Bellas Artes en 1981, desde 1989 incorpora a sus procedimientos creativos el psicoanálisis combinado con la ironía, trabajando en polípticos, formas biomórficas y semiautomáticas.

BIBLIOGRAFÍA

CALVO SERRALLER, F.: *Luis Gordillo*. Museo de Bellas Artes, Bilbao, 1981.

CALVO SERRALLER, F.: *Dibujos de Luis Gordillo: la memoria como collage*. Fernando Vijande, Madrid, 1982.

OLMO, Santiago B., y otros: *Luis Gordillo*. IVAM, Centre Julio González, Valencia, 1994.

Superyo congelado. Museu d'Art Contemporani, Barcelona, 1999.

Esta obra se mostró en la Exposición ARTE ESPAÑOL CONTEMPORÁNEO organizada por la Fundación Juan March en su sede, en Madrid, en 1985 y de 1989 a 1992, con la colaboración de entidades locales, en Logroño, Vitoria, Valencia, Albacete, Gijón, A Coruña, Vigo, Orense, Santiago de Compostela, Lugo, Zaragoza, Mora de Rubielos (Teruel), Teruel, Huesca, Cartagena, Alicante, Elche y Murcia.

Otras obras de Luis Gordillo en la colección

Sin título, 1963

666, 1963

Bombo pequeño dúplex (67.B díptico), 1967*

Automovilista negro, 1969

Mujer en rosa, 1970

* Esta obra se incluye en la Exposición *Gordillo Dúplex* del Museo de Arte Abstracto Español, de Cuenca. Ver página 15

■ 39 obras del siglo XIX del Petit Palais de París

FIGURAS DE LA FRANCIA MODERNA DE INGRES A TOULOUSE-LAUTREC



Dos desnudos en un paisaje (anverso), c. 1895, de Aristide Maillol

Un conjunto excepcional de 39 obras de 29 artistas franceses del XIX, entre ellos pintores como Ingres, Delacroix, Manet, Renoir, Gauguin, Toulouse-Lautrec, o escultores como Rodin, se pueden contemplar en Madrid, en la exposición «Figuras de la Francia moderna. De Ingres a Toulouse-Lautrec», con la que la Fundación Juan March abre su temporada en octubre

Trazar un recorrido por el arte decimonónico francés y, concretamente, por los aspectos de modernidad que el siglo XX hereda de esa centuria, a través del tratamiento de la figura humana es el eje central de esta selección de obras, procedentes del Petit Palais de París. Estas 36 pinturas y 3 esculturas, nunca hasta ahora expuestas en su conjunto, han sido prestadas por el conocido museo municipal parisino, que alberga una de las más significativas coleccio-

nes de arte francés de finales del siglo XIX y principios del XX, y que actualmente se halla en proceso de restauración.

A la conferencia inaugural, a cargo del profesor **Vicente Jarque**, seguirán, en noviembre, otras dos conferencias de **Juan José Luna** y **Carlos Reyero**. Un ciclo de conciertos titulado «Ars Gallica: un siglo de música de cámara francesa», en octubre, acompaña a la exposición.

DICCIONARIO DE LA EXPOSICIÓN



AMAN-JEAN, Edmond

Chevy-Cossigny (Seine-et-Marne), 1858 - París, 1936

Iniciado en el simbolismo en las reuniones de Mallarmé, confiere a sus retratos femeninos un carácter intimista y ensoñador. En los años veinte se mantiene apartado de las corrientes innovadoras que van surgiendo en Francia.

Retrato de Miss Ella Carmichael, 1906



BOILLY, Louis-Léopold

La Bassée (Nord), 1761 - París, 1845

En sus escenas de género da cuenta de la ascensión de la clase media en la sociedad parisina. Hábil dibujante, se adhiere entusiasmado a la naciente litografía e inaugura la gran estirpe de los caricaturistas del siglo XIX.

▶ Retrato de la señorita Athénäis d'Albenas, 1807



BONNARD, Pierre

Fontenay-aux-Roses, 1867 - Le Cannet, 1947

Bonnard basa su inspiración en la vida cotidiana, en interiores afelpados, jardines, juegos infantiles o escenas callejeras que trata con cariño y humor. Redescubre a través del desnudo la necesidad de modelar las carnes y de escalonar los planos en profundidad.

Retrato del doctor Girardin, 1918

Mujeres con una gaviota, 1917

Conversación en Arcachon, 1926-30

BOUTET DE MONVEL, Bernard

París, 1884 - Las Azores, 1949

Siente predilección por el ambiente de lujo y de placer del París de la *Belle Époque*. Desde que descubre Rabat y Fez se dedica a pintar en su estudio estas ciudades de blancas paredes bañadas de sol y pobladas por mujeres con velo, a partir de las fotografías hechas en las calles.

▶ Mujeres en las azoteas, Rabat, 1918



BRACQUEMOND, Marie

Argenton (Finistère), 1840 - París, 1916

En 1867, siendo alumna en el taller de Ingres, conoce a Félix Brac-

quemond (1833-1914), cofundador de la Sociedad de Aguafuertistas, con el que se casa ese mismo año. Marie se entusiasma por el impresionismo y participa en 1879, 1880 y 1886 en las exposiciones del grupo.

La merienda, c.1880



CARPEAUX, Jean-Baptiste

Valenciennes, 1827 - Courbevoie, 1875

Carpeaux dejará una galería de retratos de celebridades del Segundo Imperio. Entre 1863 y 1866 realiza una parte de la decoración del pabellón de Flora de las Tullerías. Los años 1867-1869 constituyen el cénit de su gloria.

► Autorretrato, 1874

La confidencia, c. 1873



CASSATT, Mary

Pittsburgh, 1844 - Le Mesnil-Théribus (Oise), 1926

Pinta escenas de ópera y de la vida moderna, sobresaliendo en su plasmación de la luz artificial. En 1877, recomendada por Degas, se une a los impresionistas. Se especializa en imágenes de madres e hijos. Es famosa por su visión moderna y personal del tema de la Virgen con el Niño.

Otoño, retrato de Lydia Cassatt, 1880



CHASSÉRIAU, Théodore

Santa Bárbara de Samaná (Santo Domingo), 1819 - París, 1856

Gran retratista y uno de los renovadores de la pintura monumental de mediados del siglo XIX, tanto sagrada como profana. Influiría en pintores como Puvis de Chavannes, Gustave Doré o Gustave Moreau. Dividido en cierto modo entre Ingres y Delacroix, Chassériau ha sido considerado un artista inclasificable.

► La adoración de los Reyes Magos, 1856

CLAUDEL, Camille

La Fère-en-Tardenois, 1864 - Villeneuve-lès-Avignon, 1943

Escultora redescubierta por los historiadores del arte y por el público de finales del siglo XX, Camille Claudel es desde entonces el símbolo de la mujer artista de difícil carácter. Su fuerte personalidad seduce a Rodin, en cuyo estudio entra de ayudante.

► Busto de Rodin, 1886-89



COROT, Jean-Baptiste-Camille

París, 1796-1875

La mujer constituye uno de los temas centrales de su obra en la déca-

da de 1860. Con los paisajes pintados «de memoria», como *Recuerdo de Mortefontaine*, comprado por el emperador Napoleón III en el Salón de 1864, el artista inventa un tipo de paisaje con figuras bañando en una luz plateada. Durante los diez últimos años de su vida representará a mujeres jóvenes posando en su taller.

Marietta, llamada la Odalisca Romana, 1843



COURBET, Gustave

Ornans (Doubs), 1819 - La-Tour-de-Peiz (Suiza), 1877

Su originalidad se asienta con especial fuerza en el campo del desnudo; sus mujeres de carnes vibrantes escandalizan a los visitantes del Salón, acostumbrados a las ninfas blancas y lisas de la pintura académica. Por su lucha contra las reglas de la Academia en aras de la modernidad y el realismo, Courbet es un modelo para la siguiente generación de artistas. Los inicios del impresionismo le deben mucho.

► Courbet con un perro negro, 1842-44

Juliette Courbet, 1844

Pierre-Joseph Proudhon y sus hijas, 1853, 1865

El sueño, 1866



DAUMIER, Honoré

Marsella, 1808 - Valmondois (Val d'Oise), 1879

Los temas de sus pinturas alternan escenas de calle, salas de audiencias y alegorías sociales con asuntos extraídos del teatro (actores y saltimbanquis), de la fábula (don Quijote) e incluso de la historia sagrada. Daumier ejerció una destacada influencia en los artistas de su tiempo, especialmente en los impresionistas, como Toulouse-Lautrec, pero también en los movimientos de vanguardia de comienzos del siglo XX, como el fauvismo o el expresionismo alemán.

El coleccionista de estampas, c. 1860



DELACROIX, Eugène

Charenton-Saint-Maurice, 1798 - París, 1863

Abscrito al cenáculo en torno a Victor Hugo, Delacroix, a principios de la década de 1820, afianzada su reputación como pintor de historia, compone numerosas obras de pequeño formato inspiradas en la literatura y en anécdotas históricas. De un viaje al norte de África, en 1832, trae consigo numerosos cuadernos con bosquejos e impresiones de luz y color, que marcarán el desarrollo de su obra.

► Combate del infiel y el bajá, 1835

DENIS, Maurice

Granville, 1870 - Saint-Germain-en-Laye, 1943

Miembro del grupo de los Nabis, iniciados y profetas de un arte nue-



▶ Intimidad, 1903

DESVALLIÈRES, George

París, 1861-1950

Desvallières pinta a las mujeres con recargados maquillajes que entrevé en los pasillos de los teatros de variedades. Desde 1905, se centra cada vez más en los asuntos religiosos, que sustituyen a las composiciones mitológicas de los comienzos, y en los grandes trabajos decorativos, pinturas murales de iglesias y diseños de vidrieras.

La esposa de Pascal Blanchard en una velada, 1903

**FANTIN-LATOURE, Henri**

Grenoble, 1836 - Buré (Orne), 1904

La cualidad de la luz, que envuelve sus composiciones en un vapor aterciopelado, y la simplicidad de las escenas, dispuestas a menudo sobre fondos grises monocromos, denotan una inspiración muy personal. En 1876, al acercarse al entorno simbolista, el descubrimiento del arte de Wagner le conduce al cultivo de la pintura histórica, así como asuntos alegóricos y religiosos.



Helena, 1892

GAUGUIN, Paul

París, 1848 - Atuona (islas Marquesas), 1903

En 1887, Gauguin va a buscar fortuna en Panamá, pero termina en la Martinica, donde pinta unos espléndidos paisajes tropicales. Por primera vez, el pintor se distancia del impresionismo. En el otoño de 1888, Gauguin se reúne en Arles con su amigo Vincent van Gogh. Los dos meses de convivencia entre ambos pintores acaban trágicamente. Termina estableciéndose en las islas Marquesas. En febrero de 1891, el artista parte a Tahití «[...] para liberarme de la influencia de la civilización». Maravillado por la exuberancia de los paisajes polinesios, pinta más de 70 telas en dos años.

▶ Viejo con bastón, 1888

**GROS, Barón Antoine-Jean**

París, 1771 - Meudon, 1835

Alumno de David, su formación y su brillante carrera son

indisociables de los acontecimientos políticos y sociales del Consulado y el Imperio. En 1811 emprende la decoración de la cúpula del Panteón. El barón Gros será también uno de los artistas oficiales de la Restauración y propugna la vuelta al estilo neoclásico.

Retrato de Jacques Amalric, 1804



INGRES, Jean-Auguste-Dominique

Montauban, 1780 - París, 1867

Considerado el retratista más influyente del siglo XIX. Tras su retorno definitivo a París, destaca en la realización de grandes retratos mundanos y pinta sus más bellos cuadros de desnudos: *La fuente* (1856) y *El baño turco* (1863), en el Louvre. Ingres pone los cimientos de un nuevo clasicismo que rompe con el legado davidiano. Su personalidad inclasificable marca tanto a varias generaciones de discípulos fieles como a los artistas más inconformistas del siglo.

Francisco I recoge los últimos suspiros de Leonardo da Vinci, 1818

► Enrique IV jugando con sus hijos en el momento en que el embajador de España es admitido en su presencia, 1817



MAILLOL, Aristide

Banyuls-sur-Mer, 1861 - Perpiñán, 1944

Maillole es indiscutiblemente uno de los maestros de la escultura francesa de entreguerras. Sus primeras obras esculpidas son bajorrelieves que juegan con la inserción de una figura femenina en un formato dado. El artista se mantendrá fiel al estilo clasicista, voluntariamente simplificado, que elabora desde la década del 1900 y que prefigura la modernidad.

Dos desnudos en un paisaje (anverso), c. 1895



MANET, Edouard

París, 1832-1883

Sus célebres obras *El almuerzo campestre* y *Olimpia*, presentadas, respectivamente, en los Salones de 1863 y de 1865, provocan un escándalo. Manet da entrada al impresionismo en el Salón con su cuadro titulado *Argenteuil*. La atmósfera bulliciosa de los bulevares, el París de las fiestas y los cafés-cantantes confluirán al final de su obra en el espejo de *Un bar en el Folies-Bergère* (1882).

Retrato de Théodore Duret, 1868

MILLET, Jean-François

Gruchy (Manche), 1814 - Barbizon (Seine-et-Marne), 1875

Millet contribuye a la renovación que experimenta en esos años la estampa, realizando varios aguafuertes originales de gran calidad. Pintando de memoria, muestra a los campesinos durante sus tareas coti-

dianas: sembradores, gavilladores, recolectores y espigadoras aparecen representados por medio de un único personaje o de una pareja que ocupa todo el espacio de la tela.

Cabeza de campesina, 1872

P

PUVIS DE CHAVANNES, Pierre

Lyon, 1824 - París, 1898

Alejado de las corrientes naturalistas e impresionistas dominantes, su manera de pintar, profundamente original, ocupa un lugar único en la Francia de los años 1880-1890. Por su espíritu de síntesis y de armonía, por su rechazo de la narración y la temporalidad, su arte, que abre la senda del simbolismo, ofrece una interpretación muy personal de la gran tradición clásica.

El verano, boceto para el Ayuntamiento de París, 1891

► El invierno, boceto para el Ayuntamiento de París, 1891



R

REDON, Odilon

Burdeos, 1840 - París, 1916

Admirado en el círculo simbolista por Huysmans, Mallarmé y Paul Valéry, y por los modernos como Matisse o Picasso; redescubierto por los surrealistas, que, debido singularmente a la fantasía onírica de su inspiración, vieron en él a un precursor de su movimiento, Odilon Redon es exaltado hoy como uno de los maestros del arte contemporáneo.

Músico árabe, 1893



RENOIR, Pierre-Auguste

Limoges, 1841 - Cagnes-sur-Mer (Alpes-Maritimes), 1919

Pese a plegarse a las exigencias del retrato por encargo, Renoir redefine el género para transformarlo en un componente esencial de la nueva pintura. Después de 1881, se aleja de sus amigos impresionistas y adopta una nueva estética, denominada «estilo agrío», aunque más tarde optará por la manera «nacarada», más sutil. Los años siguientes están dedicados a las *Bañistas*, celebración de la feminidad y de la sensualidad.

► Mujer pelirroja con una rosa, 1919

RODIN, Auguste

París, 1840 - Meudon, 1917

En enero de 1877 expone su primera creación de envergadura: *La edad del bronce*. Ese mismo año el Estado francés le encarga la realización de una puerta monumental para el futuro Museo de Artes Decorativas. Las investigaciones en torno a este proyecto grandioso, inacabado, inspirado en el Infierno de Dante y consistente en el entre-

tejido de más de doscientas figuras sobre una estructura arquitectónica, alimentarán la creación de Rodin hasta el final de su vida. Entre sus obras destacan *Los burgueses de Calais*, el *Monumento a Victor Hugo* y el *Monumento a Balzac*.

Alphonse Legros, c. 1881-82

Torso de hombre, c. 1878-79



ROLL, Alfred-Philippe

París, 1846-1919

Su vigoroso estilo se expresa con facilidad en los grandes formatos, acometiendo temas sociales que reúnen a grandes multitudes en movimiento. Paralelamente a este enfoque naturalista anclado en el ámbito urbano, manifiesta una inquebrantable alegría de vivir en cuadros campesinos iluminados por el esplendor de los días estivales.

▶ Retrato de Adolphe Alphonand, 1888



SISLEY, Alfred

París, 1839 - Moret-sur-Loing (Seine et Marne), 1899

Dejando aparte algunos bodegones, Sisley centra su obra en el paisaje y pinta en los enclaves de la Île-de-France que le son familiares, además de viajes esporádicos a Normandía e Inglaterra. Hasta el final, explora sin desmayo las posibilidades del impresionismo, perseverando en el tratamiento de la naturaleza.

Los chiquichagues, 1876



TOULOUSE-LAUTREC, Henri de

Albi (Tarn), 1864 - Castillo de Malromé (Gironde), 1901

Durante muchos años reside en el populoso Montmartre, del que extrae su inspiración. Pintor de la vida moderna, plasma los rasgos de los artistas populares de la *Belle Époque*, en particular los del café-cantante. En 1895 decora la barraca de la Goulue, antigua figura del Moulin Rouge. Dibujante prolífico y extraordinario, inventa un nuevo estilo de carteles publicitarios. Realiza más de trescientas litografías, que ilustran sus temas favoritos: el teatro, los bailes, las carreras, la bicicleta...

▶ Niza, recuerdo del paseo de los Ingleses, 1881

Retrato de André Rivoire, c. 1901



Horario de la exposición

De lunes a sábado: 11- 20 horas
Domingos y festivos: 10-14 horas
www.march.es

1 octubre 2004 - 16 enero 2005

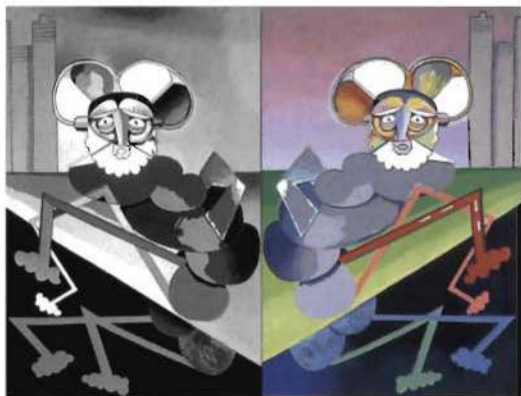
Visitas guiadas
Miércoles: 11-14 horas
Viernes: 16,30-19,30 horas



■ Exposición con 42 obras del pintor sevillano

GORDILLO DÚPLEX

Aunque contemporáneo de los informalistas españoles de la década de 1950, Luis Gordillo (Sevilla, 1934) está considerado como el pionero de la figuración madrileña, una de las tendencias más significativas de la España de los años setenta. Una selección de 42 obras realizadas entre 1964 y 2003 en torno al tema de la duplicidad se ofrece en el Museo de Arte Abstracto Español, de Cuenca.



Gran veloz iscarote dúplex, 1973-74

La exposición Gordillo Dúplex muestra el método de trabajo en series del artista, y sus elementos iconográficos: cabezas, contenedores o bombos, automovilistas, peatones y animales; y refleja los elementos fundamentales de dos tradiciones contradictorias: la informalista, de carácter expresionista y gestual, y la tradición pop, figurativa, comercial y popular.

Las obras, que abarcan diversas técnicas, proceden de la colección del artista, colecciones particulares, Colección Grupo Santander y Colección Fundación Juan March.

Exposición «Gordillo Dúplex»

24 septiembre -12 diciembre 2004

Horario de visita: de 11 a 14 horas y de 16 a 18 horas (los sábados, hasta las 20 horas).
Domingos, de 11 a 14,30 horas. Lunes, cerrado.
Internet: www.march.es/museocuenca

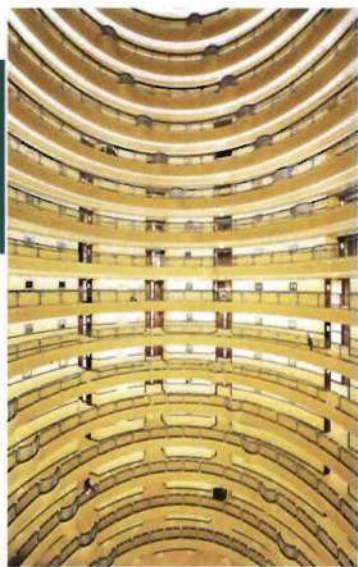
■ 39 fotografías de la colección del MNCARS

NUEVA TECNOLOGÍA, NUEVA ICONOGRAFÍA, NUEVA FOTOGRAFÍA

El Museu d'Art Espanyol Contemporani de Palma acoge la Exposición «Nueva tecnología, nueva iconografía, nueva fotografía: fotografía de los años 80 y 90», con 39 obras de la colección del MNCARS

Esta colectiva, integrada por fotografías en color y blanco y negro, algunas de gran tamaño, de 36 autores, algunos de los creadores más emblemáticos de la fotografía desde 1980 hasta 2001, refleja el importante cambio producido durante las últimas décadas del siglo XX en la cultura visual y la relevante transformación de la fotografía como herramienta de registro documental en instrumento con valor artístico autónomo; un cambio sustancial que ha proporcionado nuevas vías de experimentación alterando las reglas y códigos propios del lenguaje fotográfico. Ante las posibilidades que ofrece el desarrollo de las nuevas tecnologías, los artistas proponen nuevas imágenes con diferentes planteamientos documentales, narrativos o conceptuales, con los que plasmar temas e iconografías variadas, como la identidad de los géneros, el paisaje rural o urbano y la arquitectura. Los artistas contemporáneos, conscientes de la capacidad expresiva de la fotografía y protagonistas de la disolución de las fronteras o los límites entre los géneros y las modalidades artísticas, proponen nuevas imágenes

Shangai,
2000, de
Andreas
Gursky



como una forma diferente de entender y plasmar el mundo para reintroducir el arte en la realidad e incluso reinventarla.

En la inauguración, **Daniel Canogar**, uno de los artistas seleccionados, pronunció una conferencia sobre «Impresiones sobre una colección fotográfica». En el catálogo (con los textos traducidos al inglés) han participado el crítico y director de cine **Pablo Llorca** y **Catherine Coleman**, conservadora de Fotografía del Reina Sofía y comisaria de la exposición. ♦

«Nueva tecnología, nueva iconografía, nueva fotografía»

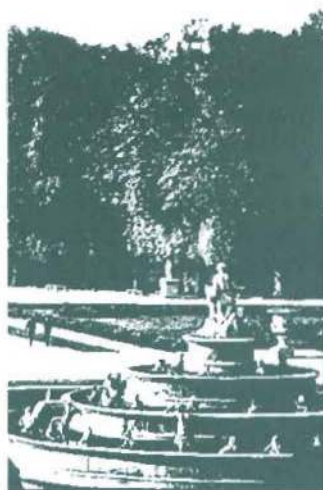
14 sept.-4 diciembre 2004

Horario de visita: lunes a viernes: 10-18,30 horas. Sábados: 10,30-14 horas.

Domingos y festivos: cerrado. Entrada libre. www.march.es/museopalma

■ Ciclo con motivo de la exposición «Figuras de la Francia moderna»

ARS GALLICA: UN SIGLO DE MÚSICA DE CÁMARA FRANCESA



Bajo el lema *Ars Gallica* se reunieron a fines del siglo XIX una serie de músicos para dar personalidad propia a la música instrumental francesa. Al hilo de la exposición «Figuras de la Francia moderna», la Fundación ofrece un ciclo de conciertos con algunas de las creaciones fundamentales de la música de cámara francesa

MIÉRCOLES 6

Víctor Ambroa (violín 1),
Antonio Cárdenas (violín 2),
Iván Martín (viola), **John Stokes** (violonchelo 1) y **Jorge Pozas** (violonchelo 2)

Quinteto nº 15 «de la Bala», Op. 38, de G. Onslow; y Cuarteto de cuerdas en Mi bemol mayor, Op. 45, de E. Lalo.

MIÉRCOLES 13

Trío Clara Schumann (Ala

Voronkova, violín; **Suzana Stefanovic**, violonchelo; **Mary Ruiz-Casaux**, piano) y **Elisabeth Romero** (viola)

Trío en Mi menor, Op. 92, de C. Saint-Saëns; Sonata para violonchelo y piano, de C. Debussy; y Cuarteto para cuerdas y piano en Do menor, Op. 15, de G. Fauré.

MIÉRCOLES 20

Trío Bellas Artes (**Rafael Khismatulin**, violín; **Paul**

Friedhoff, violonchelo; y **Natalia Maslennikova**, piano)

Trío, Op. 2, de A. Roussel; y Trío en La, de M. Ravel.

MIÉRCOLES 27

Jesús García (violín) y **Gerardo López Laguna** (piano)

Sonata nº 1, Op. 13, de G. Fauré; Sonata, de C. Debussy; Sonata, de C. Franck; y Poema, Op. 25, de E. Chausson.

❖ Salón de actos 19,30 horas.

Estos conciertos se retransmiten en directo por Radio Clásica, de RNE

UN PROYECTO DE MODERNIDAD

A. González Lapuente

Ars Gallica es el lema de un nuevo tiempo. Tras él se reúnen una serie de músicos con un propósito común: dar forma a una música instrumental con personalidad propia, guiada por los principios del orden y la claridad, y, lo más importante, capaz de imponerse por su seriedad y rigor a la frívola creación operística que dominaba el ambiente musical del París de finales del XIX. Ars Gallica fue un proyecto que amparaba el hacer de la *Société Nationale de Musique*, puesta en marcha por músicos como Camille Saint-Saëns, Henri Duparc, Charles Lenepveu, Jules Auguste Garcin y Romain Bussine, y que incluyó entre los primeros asociados a Edouard Lalo, César Franck, Gabriel Fauré y Jules Massenet. El primer concierto de la nueva sociedad musical se celebraría el 25 de noviembre de 1871.

Con todo, Ars Gallica no es un grito en solitario. Por aquel entonces París vive una importante transformación impulsada por los proyectos urbanísticos del barón Georges Hausmann, quien a partir desde 1853 está dotando a la capital de grandes bulevares, amplias calles y un centro de referencia en la Grand Opéra que Charles Garnier concluye en 1875. Aun más, la creación de la *Société Nationale de Musique*, conocida como *La Nationale*, es la consecuencia inevitable de un ambiente de efervescencia artística y cre-



Edouard Lalo. Litografía de Boileau, según un dibujo de P. Mathey

adora, que configura a la capital francesa como el centro de las artes europeas. Para entonces la pintura abre sus ojos a la influencia japonesa. Paul Gauguin, Georges Seurat y Paul Cézanne derriban los principios del realismo del siglo XIX. La primera exposición de los impresionistas se organiza en 1874. En la literatura se juega al simbolismo bajo la bendición de Stéphane Mallarmé, Paul Verlaine y Arthur Rimbaud. Paralelamente en la música se alimenta un entusiasmo por Beethoven, Mendelssohn y en buena medida Schumann. También por Wagner que, abandonado a su suerte a consecuencia

del conflicto bélico con Alemania, empieza a encontrar sitio en las programaciones sinfónicas. La *Société Nationale de Musique* es, por ello, una consecuencia natural del trabajo orquestal de Berlioz, Gounod y Bizet, hecho al margen de las cátedras del Conservatorio y los sillones del Institut des Beaux-Arts ocupados por operistas. A su rebufo se multiplican las sociedades de música de cámara como la *Société des Derniers Quatuors* de Beethoven. Surgen otras dedicadas a la interpretación del oratorio, por ejemplo la *Société de l'Harmonie Sacrée* que presentaría obras de Haendel y la *Pasión según San Mateo*, mientras la escuela cecilianista propone un impulso para la música sacra que tiene entre sus consecuencias más inmediatas el apoyo a la causa de la restauración del canto llano y la polifonía sacra tradicional que acabarán por sistematizar la *École Niedermeyer*, fundada a mediados de siglo, y la *Schola Cantorum*, en 1894. ♦

■ Conciertos del Sábado

XXX CICLO DE CONCIERTOS DEL LIM

Vuelve el LIM (Laboratorio de Interpretación Musical) a la Fundación Juan March. Los «Conciertos del Sábado» se reanudan en octubre con el XXX Ciclo de conciertos de esta agrupación que, surgida en el otoño de 1975, ha cumplido ya treinta años de actividad bajo la dirección de Jesús Villa Rojo.



El grupo LIM en la Fundación en 2001

SÁBADO 9

Auguris, de J. Homs; Goethe-Lieder, de L. Dallapiccola; Temblor de lira (estreno mundial), de Carlos Villasol; Berceuses du chat, de Igor Stravinsky; y Achode n. 1, de Carmelo A. Bernaola.

SÁBADO 16

Sonata para flauta, viola y arpa, de C. Debussy; Lachrymae, Op. 48, de B. Britten; Música per a un amic, de J. R. Encinar; e Introducción y Allegro, de M. Ravel.

SÁBADO 23

Suite para clarinete, violín y piano, de D. Milhaud; Dances, de D. Kessner; Música para la Academia, de C. A. Bernaola; Dos sofismas y un suspiro, de F. Ibáñez; y Sonata, para flauta, violín y piano, de B. Martinu.

SÁBADO 30

Tre per sette, de G. Petrassi; Miles for five (estreno en España), de F. Festa; Composición a cinco instrumentos, de G. de Olavide; LIM-79, de C. Prieto; y Solentiname, de A. del Mónaco.

Intérpretes del Grupo LIM en este ciclo:

Antonio Arias, flauta
 Juan F. Lara, clarinete
 José Miguel Lucas, clarinete piccolo
 José Tomás, clarinete alto
 Javier Balaguer, clarinete bajo
 Tomás Castillo, clarinete contrabajo
 María José Suárez, voz
 Mickaele Granados, arpa
 Gerardo López Laguna, piano
 Salvador Puig Fayos, violín I
 Vicente Cueva, violín II
 Alan Kovacs, viola
 Miguel Ángel Jiménez, guitarra
 Enrique Fernández, violonchelo
 Rafael Tamarit, oboe
 Alfredo Anaya, percusión

Director: Jesús Villa Rojo

❖ Salón de actos 19,30 horas.



CONCIERTOS DE MEDIODÍA

LUNES, 4

RECITAL DE VIOLÍN Y PIANO

M^a del Carmen Antequera (violín) y
Miguel Ángel Ortega Chavaldas (piano)
Obras de J. Brahms, E. Grieg
y O. Messiaen

LUNES, 18

RECITAL DE CANTO Y PIANO

Marta de Castro (soprano) y **Jorge Robaina** (piano)
Obras de R. Schumann, R. Strauss,
G. Fauré y E. Granados

LUNES, 25

RECITAL DE PIANO

Ignacio González Sánchez
Obras de J. Haydn, F. Schubert,
F. Chopin, F. Liszt y F. Mendelssohn

❖ Salón de actos. 12,00 horas

❖ **M^a Carmen Antequera** ha sido miembro de diferentes orquestas como concertino y de diversas agrupaciones camerísticas. Es profesora en el Conservatorio de Valencia.

❖ **Miguel Ángel Ortega Chavaldas** es pianista acompañante en la Escuela Superior de Música Reina Sofía, profesor de piano del Conservatorio Profesional de Guadalajara y de la Escuela de Verano para Jóvenes Músicos de Lucena (Córdoba).

❖ **Marta de Castro** ha ganado el premio del curso Award for Excellence en 2002, el Concurso Permanente de Juventudes Musicales y el Concurso Internacional Ciudad de Logroño, entre otros.

❖ **Jorge Robaina** ha colaborado como solista con múltiples Orquestas Sinfónicas españolas y europeas. Ha actuado en el Festival de Otoño de Madrid y en el Konzerthaus de Viena, entre otros.

❖ **Ignacio González Sánchez** es profesor de Piano y Música de Cámara en el Conservatorio Profesional «Jacinto Guerrero» de Toledo.

■ Del 5 al 8 de octubre

LOS ÚLTIMOS TREINTA AÑOS: EL ARTE AHORA MISMO

Estrella de Diego

El análisis de los sucesos que han ido transformando el panorama artístico internacional en los últimos treinta años es el tema que, a lo largo de ocho conferencias, aborda Estrella de Diego, ensayista y profesora de Arte Contemporáneo en la Universidad Complutense de Madrid, en una nueva «Aula abierta» de la Fundación.

OCTUBRE 2004

Martes 5

El heroísmo de la vida moderna, cien años después

Jueves, 7

El final de los Grandes Relatos

Jueves 14

Autobiografías

Lunes 18

Desapariciones

Martes 19

Echarse a la calle

Jueves 21

Contra los museos

Martes 26

El artista como intruso

Jueves 28

Mapas: geografías y territorios

❖ 18-19,30 h. Clase práctica. Entrada restringida para profesores previa inscripción gratuita.

Plazo hasta el 4 de octubre de 2004. Plazas limitadas.

❖ 19,30-21 h. Conferencia. Entrada libre.



Estrella de Diego

Ensayista y profesora de Arte Contemporáneo, desarrolla sus investigaciones en temas relacionados con los estudios de género, la teoría poscolonial y la construcción de la modernidad, cuestiones en torno a las cuales giran algunas de las exposiciones que ha organizado. Entre ellas *Los cuerpos perdidos. Fotografía y surrealistas* (Fundación «La Caixa», Madrid y Barcelona, 1995-96), *Simbolismo ruso* (Fundación «La Caixa», Madrid, Barcelona y Burdeos, 1999-2000), la representación española a la Bienal de Sao Paulo (1994) y a la Bienal de Venecia (2001). Entre sus últimos libros figuran *Leonardo* (1994), *Arte Contemporáneo* (1996) *Tristísimo Warhol* (1999), *El filósofo y otros relatos sin personajes* (ficción) (2000) y *Querida Gala* (2003).



Tras la clausura del siglo XX parece necesario revisar los acontecimientos que en los últimos treinta años han ido modificando el panorama artístico. De hecho, el final de los «Grandes Relatos» –esa idea de Historia única y jerarquizada, escrita unilateralmente desde Occidente– ha visto proliferar algo que se podría denominar «narrativas particulares» o, dicho de otro modo, intentos diversificados de contar relatos diferentes que han tenido un excelente caldo de cultivo en las artes visuales.

Sin embargo, esa transformación tiene su origen años atrás, paradójicamente en uno de los momentos de mayor auge del mencionado modelo de discurso occidental. Hacia 1950 Jackson Pollock, el héroe maldito de la Escuela de Nueva York, decide pintar sobre el suelo, pintar andando –presa del deseo de reproducir unas peculiares raíces nativas americanas–, y en su gesto reverbera algo de familiar, de otro tiempo.

También Pollock, como los artistas franceses de mediados del siglo XIX, anda intuyendo un cambio de paradigma que, una vez más y como dijera Baudelaire, delinea ciertos nuevos héroes de la vida moderna. Las viejas historias han dejado de interesar a muchos en esos años sesenta del XX. La modernidad tiene bastante de crisis

de la modernidad misma: frente a la Historia, la pequeña memoria, la memoria olvidada, las narrativas particulares, las propuestas autobiográficas.

Aunque ese cambio de paradigma no se limita a transformar las historias contadas, desde luego. Los nuevos temas exigen formas de expresión diferentes –ya había sucedido a finales del siglo XIX con el auge de la fotografía–. Y así, frente a la obra de arte tradicional –pinturas o esculturas que se presentan como «productos» en sí mismos, acabados y cerrados–, a partir de mediados de los años 60 del XX se anima un tipo de arte que prioriza los procesos. Son las «desapariciones» de la obra material o, más aún, la victoria de la temporalidad en el hecho artístico frente a lo espacial clásico. *Happenings*, *performances*, *acciones*, etc. ponen en entredicho el arte tradicional en soportes tradicionales.

Y en lugares tradicionales también, ya que junto con los nuevos medios de expresión artística se transforman los lugares de exposición. El arte «se echa a la calle» y busca nuevos espacios idóneos para llevar a cabo la revisión general

Integrada por ocho sesiones en torno a un mismo tema, el Aula Abierta consta de una clase práctica –anterior a las conferencias públicas–, con lectura y comentarios de textos previamente seleccionados, y a la que asisten sólo profesores de enseñanza primaria y secundaria, que pueden obtener créditos de utilidad para fines docentes.

que la época exige. Del *land art* a las obras *site-specific* se recorre un camino que termina por poner en cuestión el propio papel del museo.

Pero no sólo. Instalado en la calle, el hecho artístico se hace político y activista, se convierte en un territorio que revisa y redefine el papel de los espectadores que han dejado de mirar, simplemente, y se ven forzados a tomar posiciones. Las cosas no son ya como fueron: la contemplación tradicional es sustituida por el análisis.

De este modo, con la unicidad y la originalidad de la obra de arte puesta en entredicho, con su fisicidad misma desapareciendo, con su naturaleza metamorfoseada y vueltos a narrar los lugares del arte, los museos que, como se anunciaba, deben reescribir sus funciones dentro del entramado, se modifican y se expanden; se abren hacia las exposiciones temporales, más apropiadas para hablar de ese «aquí ahora» acuciante que pretende revisar la Historia, contar las historias. Y se expanden hacia fenómenos como las bienales que poco a poco contribuyen a crear nuevas relaciones de poder en el mundo artístico: frente a la antigua influencia de la crítica, los comisarios resumen parte de ese poder en el triunfo más radical de lo efímero ejemplificado en la temporalidad de las muestras.

Todo parece un inmenso escenario en el cual los papeles se van cambiando. Cualquiera podríamos ser cualquier cosa en esa escenografía del deseo, de la mascarada. Identidades múltiples, multiplicadas, infinitas, hasta borradas... Identidades que se suman a las identidades, circunstancias como exige la etiqueta; identifica-



Jackson Pollock, del libro de Bryan Robertson: *Jackson Pollock*, Harry N. Abrams, Inc., New York, 1960

des que hablan de cierta biografía imposible que no se llega a escribir sino a través de trampas sobre todo en la representación. El artista es su propia obra de arte –cuerpo de artista como cuerpo del delito– y la obra es el artista: juego extremo en la red donde todo nace para extinguirse, para no permanecer. Artistas-intrusos que inundan nuestro espacio de lo privado, poniendo en evidencia cómo el arte ya no tiene la función de «agradar» –o no sólo–, quizás porque tras el final de esos Grandes Relatos el mundo se ha hecho inmenso y plural y resulta imprescindible volver a cartografiarlo.

El objetivo del presente curso será, por tanto, revisar algunas de esas transformaciones a través de cuestiones generales y no a partir de una sucesión lineal de eventos, poniendo de manifiesto la imposibilidad de relatar la Historia como solía contarse antes de haber trazado los nuevos mapas que exige la era poscolonial, tantas veces citada por Homi Bhabha. ◇

UNA POÉTICA INNECESARIA

Guillermo Carnero

El poeta valenciano **Guillermo Carnero**, Premio de la Crítica y Premio Nacional de Literatura 2000, intervino los días 28 y 29 de septiembre, en la tercera sesión de la nueva actividad, POÉTICA y POESÍA, que inició la Fundación Juan March en el primer semestre de este año con Antonio Colinas y Antonio Carvajal. En dos sesiones, el poeta escogido pronuncia, el primer día, una conferencia, que Carnero tituló «Una poética innecesaria», en la que expone su concepción del hecho poético, y en el segundo ofrece un recital de poemas, algunos de ellos inéditos. Tanto la conferencia como los poemas se recogen en un cuaderno, que se entrega el segundo día a los asistentes.

Guillermo Carnero

Nacido en Valencia, en 1947, es licenciado en Ciencias Económicas, doctor en Filología Hispánica y catedrático de Literatura Española en la Universidad de Alicante desde 1986. Ha sido profesor en varias universidades norteamericanas y miembro de la Comisión Asesora de la Fundación Juan March y de la Sociedad Estatal de Conmemoraciones Culturales. Perteneció a los consejos editoriales de varias revistas especializadas y dirige la revista *Anales de Literatura Española*. Es especialista en literatura española y comparada de los siglos XVIII y XIX y de la época vanguardista y ha publicado seis libros de investigación sobre su especialidad, además de haber preparado varias ediciones críticas.

Al margen de su actividad académica es poeta y ha publicado, desde 1967, nueve libros de poesía, así como tres ediciones de su obra poética completa en 1979, 1983 y 1998. Fue incluido en la célebre antología de José María Castellet, *Nueve novísimos poetas españoles* (1970). Ha recibido los Premios de la Crítica (2000), Nacional de Literatura (2000), de la Crítica Valenciana (2000 y 2003) y el Fastenrath de la Real Academia Española (2002).



ÁRBOL de OTOÑO

Eras un haz elástico de brillo,
 un girar de gorjeos en la espiral del aire,
 aurora y llamada de Sol verde.
 Pero al perder la fe y el horizonte
 la gracia de la luz se ha desprendido
 de ti; tres frutos penden y se pudren
 sin color ni tersura. Los desdeñan los pájaros,
 y caen con las hojas
 y con las cinco letras de tu nombre
 del esqueleto puro de tu idea:
 ramas desnudas sobre cielo negro,
 sin palabra de luz con que nombrarte.

Guillermo Carnero

EN LUCHA CON EL LENGUAJE

Poema inédito de Guillermo Carnero

La poesía es respuesta a las preguntas acerca del sentido de la existencia, la entidad del yo y la ética que una persona de calidad necesita poseer. En otras palabras, autoconocimiento y terapia al convertir, como decía Baudelaire, en oro el cieno de la realidad. El poeta escribe así primordialmente para sí mismo, para conjurar y definir sus fantasmas, entre ellos el de su propio ser.

Pensando en sí mismo y en sus lectores, tiene ante todo el deber de significar, de modificar la sensibilidad y el pensamiento propio y ajeno; y no significa lo que reitera lo ya sabido, leído y sentido. La expresión previsible de la confesión primaria limitada a las referencias procedentes de la vida cotidiana y contempo-

ránea es el papel moneda que, al intercambiar información previamente pactada, degrada la moneda originaria de metal precioso, la única que, como afirmaba Mallarmé, merece ser poseída y escrita.

El metal precioso del conocimiento poético se adquiere en una lucha constante con el lenguaje, que no está concebido para formular la fusión de emoción y pensamiento en que consiste la conciencia. La poesía lo intenta por el filo de la navaja de la transgresión de las reglas de la expresión habitual, y sobre el abismo de la incomunicación. Esa lucha tiene tanta entidad existencial como cualquier otra, para quien no tenga el pensamiento disociado de las emociones. ♦

■ Jorge Moscat

BALANCE DE LA SEGUNDA AYUDA MARCH A LA INVESTIGACIÓN BÁSICA

La Fundación Juan March ha concedido tres Ayudas a la investigación básica, dotada cada una de ellas con 901.518 euros (150 millones de pesetas). La primera la obtuvo **José López Barneo**, de la Universidad de Sevilla, de cuyo trabajo se informó en nuestro número anterior; la segunda, **Jorge Moscat**, del Centro de Biología Molecular Severo Ochoa (UAM/CSIC), de Madrid, de quien se expone a continuación el estado actual de la investigación que lleva a cabo con esta Ayuda, y en el próximo número, correspondiente a noviembre, se hará lo mismo con el tercer galardonado con la Ayuda March, **Francisco Sánchez Madrid**, de la Universidad Autónoma de Madrid.

CÁNCER Y OSTEOPOROSIS

El estudio de los mecanismos moleculares que regulan los procesos de comunicación celular –fundamentalmente intracelular, que se denomina «transducción de señales»– es esencial para una adecuada comprensión etiológica de las enfermedades y para el diseño de terapias más eficaces con las que tratarlas. Las encargadas de llevar a cabo la transducción de señales a escala celular son las proteínas que, como es sabido, son codificadas por genes cuyas mutaciones pueden dar lugar a la aparición de proteínas defectuosas que ejecutan su función señalizadora de forma aberrante. Nuestro laboratorio centra su atención en el estudio de una familia de proteínas llamadas quinasas, y especialmente un tipo denominado proteína quinasas C atípicas o aPKCs. Estas proteínas, por medio de un proceso de fosforilación –que consiste en modificar, mediante la inclusión de un grupo fosfato, a otras proteínas–, establecen los canales de comunicación entre la membrana de la célula, que recibe los estímulos externos, con

el interior del núcleo donde tienen lugar los programas de expresión de genes que regulan los procesos de crecimiento, diferenciación o muerte celulares. Estos procesos son especialmente relevantes en enfermedades como el cáncer o la osteoporosis ya que, en el caso de la primera, la resistencia de una célula tumoral a morir durante la quimioterapia –mediante un fenómeno denominado apoptosis o muerte programada– como consecuencia de fallos en la comunicación intracelular, da lugar a la aparición de resistencias al tratamiento de tumores.

Es sabido que durante la menopausia existe una excesiva destrucción ósea como consecuencia de una hiperproliferación de los osteoclastos cuya función consiste en destruir el hueso para que pueda ser remodelado por los osteoblastos. La desaparición de los estrógenos durante la menopausia desencadena una mayor actividad de los osteoclastos, lo que da lugar a la aparición de osteoporosis. Ésta es una enfermedad de gran repercusión social, pues se estima que una de cada tres mujeres mayores de 50 años está



► Jorge Moscat

La adecuada comprensión de estos mecanismos de señalización celular permite establecer dianas terapéuticas apropiadas para el diseño de nuevos fármacos. Trabajos en marcha en nuestro laboratorio van a dar respuesta a una serie de interrogantes muy interesantes sobre las alteraciones oncogénicas producidas en la célula tumoral, fundamentalmente en los fenómenos de supervivencia y apoptosis que pueden tener implicaciones para la terapia anti-cancerosa.

aquejada de osteoporosis y que de éstas, una de cada dos sufrirá a lo largo de su vida una fractura como consecuencia de esta enfermedad para la que, desafortunadamente, no existen terapias

realmente eficaces. Nuestro laboratorio ha determinado recientemente que la proteína p62 es una diana adecuada para la búsqueda de potenciales inhibidores de osteoporosis.

Jorge Moscat (Río de Janeiro, 1957) es profesor de Investigación del Centro de Biología Molecular Severo Ochoa del UAM/CSIC y ha trabajado anteriormente en el Departamento de Medicina Interna del Hospital Clínico San Carlos, en el Departamento de Medicina Experimental del Hospital Gregorio Marañón, ambos de Madrid, y en el Laboratorio de Biología Celular y Molecular del National Cancer Institute, en Bethesda (EE UU), con una beca de la Fundación Juan March. Desde 1995 es miembro de la European Molecular Biology Organization (EMBO).

■ Centro de Reuniones Internacionales sobre Biología

RESISTENCIA DE LAS PLANTAS FRENTE A LAS ENFERMEDADES

«Mecanismos de resistencia de las plantas frente a la infección por microorganismos patógenos» es el título del *workshop* que, organizado por **Jeff L. Dangl**, **Paul Schulze-Lefert** y **Carmen Castresana**, se celebra en la Fundación Juan March entre el 4 y el 6 de octubre. Científicos invitados: David C. Baulcome, Thomas Boller, John Browse, Carmen Castresana, Jeff L. Dangl, Xinnian Dong, Roger W. Innes, Jonathan D.G. Jones, Daniel F. Klessig, Gregory B. Martin, John Mundy, June B. Nasrallah, Jane Parker,

Dominique Roby, Dierk Scheel, Paul Schulze-Lefert, Ken Shirasu, Roberto Solano, Brian Staskawicz, John G. Turner y Pablo Vera.

En su medio natural, las plantas coexisten con una gran variedad de microorganismos, incluyendo hongos, bacterias y virus, con capacidad para provocar enfermedades, lo que ocasiona la reducción de la producción agrícola y consecuentemente importantes pérdidas económicas. La aplicación de



Arabidopsis thaliana

El escenario descrito constituye la razón principal de esta reunión, en la que se discutirán los resultados más relevantes, obtenidos recientemente en referencia a los mecanismos de percepción, transducción y activación de la respuesta de defensa de la planta y, de forma más amplia, a integrar estos conocimientos dentro de los mecanismos de transducción de las plantas a otras respuestas.

agentes químicos representa una práctica habitual en la agricultura actual que permite reducir las pérdidas asociadas a las enfermedades vegetales que, sin embargo, conlleva efectos medioambientales adversos de los compuestos empleados. Esta situación pone de manifiesto la necesidad de continuar los trabajos de investigación dirigidos a desarrollar nuevas herramientas y métodos de control que permitan la protección de las especies vegetales frente a la infección por microorganismos patógenos.

La obtención de variedades resistentes a las enfermedades vegetales ha constituido el objetivo final de una parte importante de las investigaciones dirigidas a examinar la interacción de las plantas con los microorganismos patógenos y, de hecho, muchos de los logros alcanzados en este sentido, utilizando métodos de mejora clásicos o, más recientemente, aproximaciones biotecnológicas, están basados en el aprovechamiento de los mecanismos intrínsecos de defensa de las plantas, que representan en sí mismos una de las formas más eficaces para controlar una infección. El análisis de distintos sistemas huésped-patógeno ha revelado que las defensas de las plantas frente a una infección patogénica pueden tomar diferentes formas, desde barreras preformadas pasivas, físicas y/o químicas, hasta respuestas activas que conducen a la síntesis de

un amplio número de productos de defensa, cuya función es la de evitar el crecimiento y la progresión del patógeno en el tejido infectado.

ORGANISMO MODELO

La utilización, en los últimos años, de la especie *Arabidopsis thaliana* como modelo de investigación, ha generado un auténtico arsenal de datos que han ampliado, drásticamente, nuestros conocimientos acerca de los mecanismos utilizados por las plantas para detectar y responder a la presencia de patógenos, y para evitar la enfermedad vegetal. Esto incluye el aislamiento y caracterización molecular de un amplio número de genes que participan en el reconocimiento de determinantes específicos del patógeno (genes de resistencia vegetal), así como de receptores involucrados en el reconocimiento de componentes comunes a distintos patógenos; la identificación y caracterización de distintas rutas de señalización que conectan el reconocimiento del patógeno con la activación de la expresión de los genes de defensa; y la identificación de tres moléculas de pequeño tamaño, el ácido salicílico (SA), el ácido jasmónico (JA) y el etileno (ET), que actúan como señales celulares regulando de forma precisa la activación y coordinación de estas rutas y por lo tanto la ejecución de la defensa vegetal. ♦

DESARROLLO EMBRIONARIO Y FORMACIÓN DE TUMORES

«Mecanismos de señalización por *HEDGEHOG-GLI*» es el otro *workshop* que, organizado por **Ariel Ruiz i Altaba** e **Isabel Guerrero**, tiene lugar los días 25, 26 y 27 de octubre. Está co-patrocinado por EMBO (European Molecular Biology Organization). A esta reunión asisten los siguientes invitados: Kathryn V. Anderson, Phil A. Beachy, Chin Chiang, Pao-Tien Chuang, Stephen M. Cohen, Nadia Dahmane, Suzane Eaton, Johan Ericson, Isabel Guerrero, Chi-chung Hui, Philip W. Ingham, Jin Jiang, Daniel Kalderon, Tom B. Kornberg, David J. Robbins, Ariel Ruiz i Altaba, Uli Ruther, Pascal P. Therond, Rune Toftgard, Marcel van den Heuvel y Rolf Zeller.

El gen *hedgehog* (Hh) fue identificado inicialmente como un gen clave en la segmentación del embrión de la mosca del vinagre, *Drosophila melanogaster*. Actualmente sabemos que su función es fundamental en la inducción de patrones morfogénicos y en los procesos de proliferación celular en anfibios, aves, peces y mamíferos incluyendo al ser humano. Estas proteínas son secretadas durante la formación de muchos

órganos, tales como el cerebro, los huesos, la piel, las gónadas o el pulmón. Como consecuencia de su función durante el desarrollo embrionario, alteraciones en la vía de Hh son la causa de varias enfermedades humanas y malformaciones. Existen evidencias recientes que implican a la vía de Hh en la regulación del número de células madre en la epidermis y el cerebro. También se ha visto que existe una relación estrecha entre la vía de señalización de Hh y el desarrollo de tumores. Recientemente se ha observado un requerimiento de Hh para la estimulación del crecimiento en un amplio rango de tumores del tracto digestivo (esófago, estómago, tracto biliar y páncreas), así como de algunos tumores de pulmón.

El conocimiento de los mecanismos de señalización por Hh permitirá avanzar en el entendimiento de cómo las células proliferan, se diferencian y sobreviven. Este conocimiento permitirá también el diseño racional de nuevas terapias para numerosas enfermedades humanas.

■ Curso 2004/2005 en el CEACS

NUEVOS ALUMNOS Y ACTIVIDADES

Con nuevos cursos y actividades, en octubre se reanudan las clases en el Centro de Estudios Avanzados en Ciencias Sociales. Al nuevo curso 2004/2005 se incorporan los seis nuevos alumnos seleccionados en la última convocatoria.

Alfonso Echezarra de Gregorio, María José Hierro Hernández, Sebastián Lavezzolo Pérez, Dídac Queralt Jiménez, Pedro Riera Sagrera y Margarita Torre Fernández son los nuevos becarios, licenciados, respectivamente, en las Universidades Complutense de Madrid, Autónoma de Madrid y Salamanca (la segunda), Complutense, Pompeu Fabra de Barcelona, Barcelona y Pontificia de Salamanca; y proceden, los cinco primeros, de Ciencias Políticas y de la Administración, y de Sociología la última.

Fueron elegidos en la decimoctava convocatoria de becas del Instituto Juan March de Estudios e Investigaciones, del que depende el CEACS. La dotación de las mismas es de 1.050 euros mensuales brutos, aplicables a todos los meses del año.

El Comité de Selección ha estado integrado por los profesores permanentes del CEACS **José María Maravall**, también director del Centro, **José Ramón Montero, Andrew Richards** e **Ignacio Sánchez-Cuenca**.

Los cursos que se imparten de octubre a diciembre son: *Votantes, elecciones y gobiernos*, por **José María Maravall** (Universidad Complutense); *Comparative Democratic Processes*, por **John Huber** (Universidad de Columbia); *Economía I: Microeconomía*, por **Jimena García Pardo** (Universidad Complutense); *Introducción a las matemáticas*, por **Marta Fraile** (Universidad Autónoma de Madrid); *Análisis estadístico de historias de acontecimientos*, por **Fabricio Bernardi** (UNED); *Producción y análisis de datos cualitativos asistido por ordenador: Atlas-ti (versión 4.2)*, por **Antonia M^a Ruiz** (CEACS); *Métodos cuantitativos de investigación social I*, por **Modesto Escobar** (Universidad de Salamanca) y **Marta Fraile**; *Research Seminar*, por **José Ramón Montero** (Universidad Autónoma de Madrid); **John Huber, Andrew Richards** (CEACS) y **Martha Peach** (directora Biblioteca del CEACS); y *Research in Progress*, por **John Huber, Andrew Richards** y **Javier García de Polavieja** (Universidad Pompeu Fabra de Barcelona). ♦

Entregados los Diplomas del Instituto Juan March

DIEZ NUEVOS DOCTORES Y MAESTROS EN CIENCIAS SOCIALES

El pasado 18 de junio se entregaron los diplomas anuales del CEACS: cinco de «Doctor Miembro del Instituto Juan March» y cinco de «Maestro de Artes en Ciencias Sociales». Richard Breen, del Consejo Científico del Centro, pronunció una conferencia sobre «Social Mobility in Europe».



José María Maravall, director del CEACS, con los nuevos Doctores y Maestros

El título de «Doctor Miembro del Instituto Juan March» se concede a los estudiantes del Centro que, tras cursar en él los estudios de Maestro, han elaborado en su seno una tesis doctoral, que ha sido leída y aprobada en una universidad oficial. Los nuevos Doctores miembros y los títulos de sus respectivas tesis doctorales han sido **Henar Criado Olmos** (*Competir para ganar. Las estrategias del PSOE y el PP en campañas electorales de 1996 y 2000*); **Luis Javier Ramos Díaz** (*Low-Wage Employment and Household Poverty: a Tentative Analysis of the Role Placed by Households in Alleviating the*

Economic Prospect of Low-Wage Workers); **Elisa Díaz Martínez** (*Does Social Class Explain Health Inequalities? A Study of Great Britain and Spain*); **Laura Morales Díez de Ulzurrun** (*Institutions, Mobilisation and Political Participation: Political Membership in Western Countries*); e **Irene Martín Cortés** (*Significados y orígenes del interés por la política en dos nuevas democracias: España y Grecia*). Se doctoraron, respectivamente, por las Universidades Autónoma de Madrid, Instituto Universitario Europeo de Florencia, Universidad de Oxford y Autónoma de Madrid, las dos últimas.

Los cinco nuevos alumnos que recibieron el diploma de «Maestro de Artes en Ciencias Sociales» –con ellos son 91 los que lo han obtenido desde que el Centro inició sus actividades en 1987– son los siguientes: **Marta Domínguez Folgueras, Abel Escribé Folch, Inmaculada Serrano Sanguilinda, Ignacio Urquizu Sancho y Josep Ventura López.** El diploma de «Maestro de Artes en Ciencias Sociales» se otorga a los alumnos que han superado los correspondientes estudios en el Centro durante dos años. Tras esta primera fase, pueden continuar sus estudios en el Centro y realizar en el mismo la tesis doctoral.

ELEVAR LA CALIDAD DE LAS CIENCIAS SOCIALES EN ESPAÑA

A todos ellos dio la enhorabuena **Juan March Delgado**, presidente del Instituto Juan March. «La tesis –señaló– encarna vuestro compromiso con la investigación y el conocimiento, y es para nosotros la demostración más importante de que el Centro cumple con los objetivos que en su día se fijó de elevar la calidad de las ciencias sociales en nuestro país. Os espera una carrera profesional, para muchos en el mundo académico, que, estoy seguro, será brillante. Si en el futuro mantenéis y superáis el nivel de excelencia que habéis mostrado en el Centro, nuestros fines se habrán realizado plenamente. Es fundamental la tarea de los profes-

sores del Centro, los que están aquí de forma permanente, los que vienen a dar a cursos, y quienes nos visitan desde prestigiosas universidades extranjeras. Todos procuran enseñar a los estudiantes no sólo qué son las ciencias sociales, sino principalmente cómo se puede llegar a hacer ciencia social de calidad. El reto está en transformar a los estudiantes en investigadores.»

Por su parte, el director del Centro, **José María Maravall**, tras resumir brevemente el contenido de las cinco nuevas tesis de los Doctores Miembros, señaló que «de los 51 doctores que el Centro ha formado ya, una abrumadora mayoría se dedica a la vida académica; 28 enseñan en la universidad, de los cuales 15 son profesores numerarios; 3 investigan en el CSIC; 7 investigan y enseñan en centros académicos extranjeros; y el resto trabaja en una variedad grande de instituciones». Finalmente aludió a la I Conferencia de Doctores del CEACS, que se celebraba por esos días, y a las dos investigaciones colectivas del Centro, la segunda de las cuales iniciada en el presente año. «Prendemos –dijo– que haya al menos una investigación en marcha en todo momento en el Centro. El objetivo es que la comunidad académica peculiar que es el CEACS se prolongue más allá de la finalización de la tesis, y que ello contribuya a afirmar los criterios de lo que es buena ciencia social.» ♦

1, VIERNES 19,30	INAUGURACIÓN DE LA EXPOSICIÓN «FIGURAS DE LA FRANCIA MODERNA. DE INGRES A TOULOUSE-LAUTREC»	Vicente Jarque (Profesor titular de Estética de la Facultad de Bellas Artes de Cuenca y crítico de arte)	«Narrativas del arte autónomo»
4, LUNES 12,00	CONCIERTOS DE MEDIODÍA Violín y piano	M ^a Carmen Antequera (violín) y Miguel Ángel Ortega Chavalas (piano)	Obras de J. Brahms, E. Grieg y O. Messiaen
5, MARTES 11,30	RECITALES PARA JÓVENES Piano (Sólo pueden asistir grupos de alumnos de colegios e institutos, previa solicitud)	Fernando Castellano Comentarios: Carlos Cruz de Castro	Obras de D. Scarlatti, W. A. Mozart, L. v. Beethoven, F. Liszt, C. Debussy y M. de Falla
19,30	AULA ABIERTA «Los últimos treinta años: el arte ahora mismo» (I)	Estrella de Diego: «El heroísmo de la vida moderna, cien años después»	
6, MIÉRCOLES 19,30	CICLO «ARS GALLICA: UN SIGLO DE MÚSICA DE CÁMARA FRANCESA» (I) (Transmitido en directo por Radio Clásica, de RNE)	Víctor Ambroa (violín 1), Antonio Cárdenas (violín 2), Iván Martín (viola), John Stokes (violonchelo 1) y Jorge Pozas (violonchelo 2)	Quinteto n.º 15 «de la Bala», Op. 38, de G. Onslow; y Cuarteto de cuerdas en Mi bemol mayor, Op. 45, de E. Lalo
7, JUEVES 11,30	RECITALES PARA JÓVENES Violín y piano (Sólo pueden asistir grupos de alumnos de colegios e institutos, previa solicitud)	Joaquín Torre (violín) y Menchu Mendizábal (piano) Comentarios: Tomás Marco	Obras de G. Tartini, W. A. Mozart, J. Brahms, S. Prokofiev, K. Szymanowski, B. Britten y P. Sarasate
19,30	AULA ABIERTA «Los últimos treinta años: el arte ahora mismo» (II)	Estrella de Diego: «El final de los Grandes Relatos»	
9, SÁBADO 12,00	CONCIERTOS DEL SÁBADO XXX CICLO DE CONCIERTOS DEL LIM (I)	Grupo LIM. Director: Jesús Villa Rojo	Auguris, de J. Homs; Goethe-Lieder, de L. Dallapiccola; Temblor de lira, (estreno mundial) de C. Villalón; Berceuses du chat, de I. Stravinsky; y Achode n. 1, de C. A. Bernalola
13, MIÉRCOLES 19,30	CICLO «ARS GALLICA: UN SIGLO DE MÚSICA DE CÁMARA FRANCESA» (II) (Transmitido en directo por Radio Clásica, de RNE)	Trío Clara Schumann (Ala Voronkova, violín; Suzana Stefanovic, violonchelo y Mary Ruiz-Casaux, piano) y Elisabeth Romero (viola)	Trío en Mi menor, Op. 92, de C. Saint-Saëns; Sonata para violonchelo y piano, de C. Debussy; y Cuarteto para cuerdas y piano en Do menor, Op. 15, de G. Fauré
14, JUEVES 11,30	RECITALES PARA JÓVENES Violín y piano	Joaquín Torre (violín) y Menchu Mendizábal (piano) Comentarios: Tomás Marco	(Programa y condiciones de asistencia como el día 7)
19,30	AULA ABIERTA «Los últimos treinta años: el arte ahora mismo» (III)	Estrella de Diego: «Autobiografías»	
16, SÁBADO 12,00	CONCIERTOS DEL SÁBADO XXX CICLO DE CONCIERTOS DEL LIM (II)	Grupo LIM. Director: Jesús Villa Rojo	Sonata para flauta, viola y arpa, de C. Debussy; Lachrymae, de B. Britten; Música per a un amic, de J. R. Encinar; e Introducción y Allegro, de M. Ravel
18, LUNES 12,00	CONCIERTOS DE MEDIODÍA Canto y piano	Marta de Castro (soprano) y Jorge Robaina (piano)	Obras de R. Schumann, R. Strauss, G. Fauré y E. Granados
19,30	AULA ABIERTA «Los últimos treinta años: el arte ahora mismo» (IV)	Estrella de Diego: «Desapariciones»	
19, MARTES 11,30	RECITALES PARA JÓVENES Piano (Sólo pueden asistir grupos de alumnos de colegios e institutos, previa solicitud)	Javier Perianes Comentarios: Carlos Cruz de Castro	Obras de D. Scarlatti, W. A. Mozart, J. Haydn, F. Mendelssohn, F. Chopin, C. Debussy y E. Granados
19,30	AULA ABIERTA «Los últimos treinta años: el arte ahora mismo» (V)	Estrella de Diego: «Echarse a la calle»	

20, MIÉRCOLES 19,30	CICLO «ARS GALLICA: UN SIGLO DE MÚSICA DE CÁMARA FRANCESA» (III) (Transmitido en directo por Radio Clásica, de RNE)	Trío Bellas Artes (Rafael Khismatulin, violín; Paul Friedhoff, violonchelo; y Natalia Maslennikova, piano)	Trío, Op. 2, de A. Roussel; y Trío en La, de M. Ravel
21, JUEVES 11,30	RECITALES PARA JÓVENES Violín y piano	Joaquín Torre (violín) y Menchu Mendizábal (piano) Comentarios: Tomás Marco	(Programa y condiciones de asistencia como el día 7)
19,30	AULA ABIERTA «Los últimos treinta años: el arte ahora mismo» (VI)	Estrella de Diego: «Contra los museos»	
23, SÁBADO 12,00	CONCIERTOS DEL SÁBADO XXX CICLO DE CONCIERTOS DEL LIM (III)	Grupo LIM. Director: Jesús Villa Rojo	Suite para clarinete, violín y piano, de D. Milhaud; Dances, de D. Kessner; Música para la Academia, de C. A. Bernaola; Dos sofismas y un suspiro, de F. Ibáñez; y Sonata para flauta, violín y piano, de B. Martinu
25, LUNES 12,00	CONCIERTOS DE MEDIODÍA Piano	Ignacio González Sánchez	Obras de J. Haydn, F. Schubert, F. Chopin, F. Liszt y F. Mendelssohn
26, MARTES 11,30	RECITALES PARA JÓVENES Piano	Javier Perianes Comentarios: Carlos Cruz de Castro	(Programa y condiciones de asistencia como el día 19)
19,30	AULA ABIERTA «Los últimos treinta años: el arte ahora mismo» (VII)	Estrella de Diego: «El artista como intruso»	
27, MIÉRCOLES 19,30	CICLO «ARS GALLICA: UN SIGLO DE MÚSICA DE CÁMARA FRANCESA» (y IV) (Transmitido en directo por Radio Clásica, de RNE)	Ángel Jesús García (violín) y Gerardo López Laguna (piano)	Sonata nº 1, Op. 13, de G. Fauré; Sonata, de C. Debussy; Sonata, de C. Franck; y Poema, Op. 25, de E. Chausson
28, JUEVES 11,30	RECITALES PARA JÓVENES Violín y piano	Joaquín Torre (violín) y Menchu Mendizábal (piano) Comentarios: Tomás Marco	(Programa y condiciones de asistencia como el día 7)
19,30	AULA ABIERTA «Los últimos treinta años: el arte ahora mismo» (y VIII)	Estrella de Diego: «Mapas: geografías y territorios»	
30, SÁBADO 12,00	CONCIERTOS DEL SÁBADO XXX CICLO DE CONCIERTOS DEL LIM	Grupo LIM. Director: Jesús Villa Rojo	Tre per sette, de G. Petrassi; Miles for five (estreno en España), de F. Festa; Composición a cinco instrumentos, (y IV) de G. de Olavide; LIM-79, de C. Prieto; y Solentiname, de A. del Mónaco

EXPOSICIÓN «FIGURAS DE LA FRANCIA MODERNA. DE INGRES A TOULOUSE-LAUTREC»

Obras del Petit-Palais de París

39 obras de 29 artistas franceses: 36 cuadros y 3 esculturas realizados de 1804 a 1926. Entre los autores figuran Maillol, Ingres, Delacroix, Corot, Daumier, Manet, Sisley, Renoir, Toulouse-Lautrec, Gauguin y Rodin.

1 octubre 2004 - 16 enero 2005



♦ Horario de visita: Lunes a sábado, de 11-20 h. Domingos y festivos, de 10-14 h.

♦ Visitas guiadas: Miércoles, de 11 a 14 h. Viernes: de 16,30 a 19,30 h.

MUSEO DE ARTE ABSTRACTO ESPAÑOL (FUNDACIÓN JUAN MARCH), DE CUENCA



Casas Colgadas, Cuenca. Tfno.: 969 21 29 83 - Fax: 969 21 22 85
Horario de visita: 11-14 h. y 16-18 h. (los sábados, hasta las 20 h.)
Domingos, 11-14,30 h. Lunes, cerrado. www.march.es/museocuenca

♦ Gordillo DÚPLEX

42 obras de Luis Gordillo, realizadas entre 1964 y 2003. Colección del propio artista y de otras colecciones particulares y diversas entidades. 24 septiembre - 12 diciembre 2004

♦ Colección permanente del Museo (Visita virtual de la colección en la página web).

MUSEU D'ART ESPANYOL CONTEMPORANI (FUNDACIÓN JUAN MARCH), DE PALMA



c/ Sant Miquel, 11, Palma de Mallorca. Tfno.: 971 71 35 15 - Fax: 971 71 26 01
Horario de visita: Lunes a viernes: 10-18,30 h. ininterrumpidamente.
Sábados: 10-14 h. Domingos y festivos: cerrado. www.march.es/museopalma

♦ Nueva tecnología, nueva iconografía, nueva fotografía. Colección del MNCARS

39 fotografías realizadas por 36 autores en diversas técnicas. 14 septiembre - 4 diciembre 2004

♦ Colección permanente del Museo (Visita virtual en la página web)

RECITALES PARA JÓVENES

Piano, por Miquel Estelrich con comentarios de Pere Estelrich. Obras de J. S. Bach, M. Albéniz, A. Soler, W. A. Mozart, L.v. Beethoven, F. Chopin, C. Debussy, B. Bartok y M. de Falla
Viernes 29, 11,30 h.

(Sólo pueden asistir grupos de alumnos de colegios e institutos, previa solicitud al Museo)