

Sumario

ENSAYO	3
<i>El petróleo en España: Posibilidades, prospecciones, suministros exteriores</i> , por José Borrel Fontelles	3
NOTICIAS DE LA FUNDACION	18
Arte	18
Exposición Braque: 15.000 visitantes en diez días	18
Calvo Serraller: «Braque y la vanguardia»	19
La Exposición de Grabados de Goya, en Toledo	23
Música	25
Ciclo de música valenciana	25
IV Ciclo de Música Española del Siglo XX	29
Conciertos de Mediodía	30
Conciertos para Jóvenes	31
Reuniones científicas	32
Seminario sobre «Problemas actuales de la Psicología científica»	32
Cursos Universitarios	38
Conferencias y exposición documental sobre Albert Einstein	38
Publicaciones	40
<i>Extremadura</i> , nuevo volumen de «Tierras de España»	40
Estudios e investigaciones	42
Estudio arquitectónico de la Catedral de Sevilla	42
Trabajos terminados	43
Trabajos publicados por otras instituciones	44
Calendario de actividades en noviembre	45

EL PETROLEO EN ESPAÑA: POSIBILIDADES, PROSPECCIONES, SUMINISTROS EXTERIORES

Por José Borrell Fontelles



Como consecuencia de nuestro desarrollo económico, la estructura de la demanda energética española ha sufrido una profunda transformación por la cual el petróleo, que en 1963 representaba el 35 por 100 del consumo de energía primaria, ha pasado a representar alrededor del 65 por 100 de la misma. La figura n.º 1 ilustra el proceso de participación creciente del petróleo crudo en el aprovisionamiento energético nacional.

La importancia de estas cifras se ve realzada por la casi total dependencia exterior de nuestros aprovisionamientos y por los sucesivos e importantes aumentos de los precios del crudo que, desde 1973, generan una pesada carga sobre nuestra balanza exterior, transmitida a través de los costes de producción a nuestros niveles de inflación y desempleo.

En efecto, como analizaremos posteriormente con más detalle, la producción interior de crudo representa solamente alrededor del 2 por 100 del consumo nacional (1,83



JOSE BORRELL FONTELLES es Doctor en Ciencias Económicas, Ingeniero Aeronáutico, Ingeniero del Instituto Francés del Petróleo y Master en Investigación Operativa por la Universidad de Stanford. Actualmente dirige el Departamento de Investigación Operativa de la Compañía Española de Petróleos y es Profesor Adjunto de Matemáticas Empresariales de la Universidad Complutense. Ha sido becario de la Fundación.

* BAJO la rúbrica de «Ensayo» el Boletín Informativo de la Fundación Juan March publica cada mes una colaboración original y exclusiva de un especialista sobre un aspecto de un tema general. Anteriormente fueron objeto de estos ensayos temas relativos a la Ciencia, el Lenguaje, el Arte, la Historia, la Prensa, la Biología y la Psicología. El tema desarrollado actualmente es la Energía.

En el número anterior se ha publicado *Materia y energía en el universo*, por Federico Goded Echeverría, Catedrático de Tecnología Nuclear en la Escuela Técnica Superior de Ingenieros Industriales de Madrid.

por 100 en 1978). Por otra parte, como muestra la figura n.º 2, la participación de nuestra factura petrolera en el total de nuestras importaciones ha aumentado rápidamente al compás de los incrementos de precio y de consumo. En la actualidad, la compra de crudo consume recursos equivalentes a todos los ingresos del turismo.

A pesar de la notable rigidez estructural del sector energético, los sucesivos aumentos del precio del crudo han producido una disminución en el ritmo de crecimiento del tonelaje destilado. Como consecuencia de ello, los incrementos previstos y en curso de la capacidad de destilación de las refinerías nacionales, resultantes de decisiones adoptadas antes de la crisis, amenazan con generar un exceso de capacidad de refino, que hoy puede cifrarse en un 22 por 100, que puede llegar a ser comparable con la gravedad del 30 por 100 de inutilización que registran actualmente las refinerías europeas.

En los siguientes apartados analizaremos sucesivamente la estructura de nuestros abastecimientos exteriores, las características, desarrollo y potencialidades de la producción nacional, la estructura y evolución de la demanda nacional de productos petrolíferos y la problemática asociada con las necesarias modificaciones estructurales de nuestras refinerías que hagan posible satisfacer dicha demanda.

1. SUMINISTROS EXTERIORES

Nuestros suministros exteriores de crudo, que como hemos indicado representan más del 98 por 100 de nuestras necesidades, presentan una doble característica que analizaremos sucesivamente:

- Su concentración en unos pocos países que participan mayoritariamente en nuestro aprovisionamiento, aunque con una reciente tendencia a la diversificación de los mismos.
- La contratación directa por el Estado del 50 por 100 de los mismos como instrumento de la política comercial nacional. A los crudos contratados por el Ministerio de Comercio, y transferidos después a las distintas refinerías para su destilación, se les denomina «crudos de cuota», realizándose el resto de la contratación directamente por las empresas de refino en el mercado internacional.

El cuadro nº 1 muestra la procedencia de petróleo crudo importado en 1977 y 1978 por grandes zonas geográficas de carga. La figura nº 3 representa la distribución por países de dichos suministros en los mismos años. En ella se observa el relativo alisamiento del espectro, motivado por la disminución de las compras a Arabia Saudita (—12%) e Irán (—23%), la aparición de México entre nuestros proveedores y los incrementos de los suministros provenientes de Venezuela (+73%), Libia (+11%) e Irak (+8,7%).

La disminución de los abastecimientos provenientes de Irán se ha visto sin duda alguna producida por las tensiones políticas producidas en dicho país que, durante 1979, han debido ser compensadas por un incremento de los aprovisionamientos provenientes de Irak, Arabia Saudita y, en general, una apertura hacia los mercados petroleros del Caribe con el reforzamiento del papel de Venezuela y los nuevos contratos pasados con México al compás del descubrimiento de importantes yacimientos en dicho país y de la participación de Petróleos Mexicanos (Pemex) en empresas españolas de refino (Petronor).

A la diversificación en los países suministradores, imperiosa necesidad estratégica impuesta por la necesidad de garantizar la estabilidad en los aprovisionamientos, se suma el papel jugado por el comercio de estado como forma de instrumentar la contratación de los suministros que, en las situaciones de tensión en el mercado de crudos, como la producida por la reciente crisis iraní, ha contribuido positivamente a resolver las dificultades en los abastecimientos.

La contratación directa por el Estado de parte de los aprovisionamientos de crudo obedece en parte a razones históricas, comerciales y estratégicas.

El comercio exterior del petróleo ha estado intervenido en España desde el real decreto-ley de junio de 1927, que establece el monopolio del Estado sobre la importación de los combustibles líquidos y sus derivados. Sin embargo, el Monopolio permitía algunas excepciones en favor de las refinerías; estas excepciones se fueron haciendo regla y permitieron a las refinerías organizar sus compras de crudos y ventas de derivados. Un decreto de 9 de marzo de 1968 permitía la libre importación de crudos por las refinerías, hasta un porcentaje de su consumo total igual a la participación extranjera en el capital social. En cuanto al resto de los crudos, se determinaba su origen y procedencia en

función de las directrices marcadas por el Plan Nacional de Combustible, que tiene carácter anual. Esto es, precisamente, el origen de la cuota del Ministerio de Comercio. Se empezó imponiendo un 20 por 100 en los orígenes de la totalidad de los crudos importados por España; en 1969 se elevó al 30 por 100, y en 1975 el Gobierno, estando ya en la crisis del petróleo, acordó elevarlo al 45 por 100.

En sus comienzos, el Ministerio de Comercio indicaba a las refinerías los crudos que debían adquirirse, con lo cual los usuarios tenían una cierta participación en los contratos. Desde 1969, Hispanoil ocupa el lugar de las refinerías y se encarga, por cuenta del Ministerio de Comercio, concretamente de la actual Dirección General de Política Arancelaria e Importación, de negociar las compras de crudos. Hispanoil, no obstante, había sido creada por el INI con el propósito de efectuar prospecciones petrolíferas españolas en el extranjero. El cambio de orientación debió de estar, en algún modo, relacionado con los escasos resultados obtenidos en los objetivos fundacionales. Por lo tanto, la creación de la cuota tuvo como finalidad principal favorecer las exportaciones españolas mediante el apoyo de la «palanca» de nuestras compras de crudos. Ello tenía especial razón de ser cuando el mercado internacional del crudo estaba dominado por la oferta, que superaba a la demanda, manteniendo los precios bajos y generando excedentes. Pero en la situación actual de un mercado dominado por la demanda, los objetivos de los crudos de cuota son menos de obtener ventajas comerciales y mucho más de tipo estratégico para asegurar la estabilidad de las importaciones.

Desde este punto de vista la cuota, por supuesto, ha tenido sus aciertos, y quizá en los peores momentos de la crisis del petróleo (embargos de crudos) permitió que las autoridades españolas consiguiesen promesas y realidades de suministros regulares y continuados.

Pero, por otra parte, no es menos cierto que sería preciso una mayor coordinación entre los organismos estatales que gestionan la adquisición de los crudos de cuota y las empresas de refino que complementan los aprovisionamientos recibidos del Ministerio de Comercio con las compras que ellas mismas contratan en el mercado internacional. En efecto, uno de los puntos críticos de la necesaria rentabilidad de las actividades de refino reside en dotarse del barril mixto de crudos que se adapte óptimamente a la estructura prevista de la tonelada compuesta

de productos. La determinación de dicha composición óptima precisa el conocimiento previo de aquellos crudos que serán suministrados a cada refinería por los contratos de Estado, para poder contratar en el mercado internacional los que les sean complementarios. Pero, por desgracia, las empresas de refino se ven con frecuencia obligadas a gestionar sus propios contratos sin conocer la composición de los crudos cuota que les serán asignados lo que obliga a un difícil, sino imposible, ejercicio de planificación con repercusiones negativas en la optimización conjunta de los aprovisionamientos nacionales de crudo.

La distribución actual de la cuota entre países suministradores obedece a varias razones, entre las que sobresale la del propósito inicial de su aprovechamiento como medida de modesta o menos modesta disuasión para empujar a nuestras exportaciones. Además, han privado y privan razones de suministro, como son los casos de Irak y Libia, unidos a la obtención de unas condiciones financieras algo más favorables que las del mercado. En otros casos, la cuota refleja el remanente de viejos compromisos, como son los de Caltex o la Compagnie Française de Pétrole. Una parte de la cuota se asigna a dos países con un alto potencial de importación: Venezuela y la URSS. Por el contrario, otros países, como Irán o México, no aparecen incluidos en ella.

En conjunto, la cuota ha permitido un conocimiento por parte de la Administración española de los problemas reales y cotidianos del mundo del petróleo y también ha ocurrido que nuestras posibilidades de venta a los productores de petróleo, que eran forzosamente reducidas por la naturaleza y características de los bienes demandados, están cambiando. En contrapartida, sería aconsejable interesar más directamente a las empresas españolas a la hora de negociar los contratos de la cuota.

Finalmente, es preciso indicar una característica general de los aprovisionamientos de crudo que incide sobremedida en las posibilidades de adaptación de la producción de las refinerías a la estructura de la demanda nacional de productos petrolíferos. La tendencia general es de un progresivo aumento de la densidad de los crudos importados y un encarecimiento relativo de los crudos ligeros disponibles en el mercado (Argelino y Libio básicamente). De ello se deduce que el rendimiento potencial en productos ligeros disminuye progresivamente mientras que, como veremos, éstos tienden a aumentar su participación en la de-

manda. La adaptación a esta evolución no puede venir de un esfuerzo de contratación de crudos ligeros, dada la escasez de éstos y sus elevados precios, sino de una modificación de las estructuras de refino.

2. PRODUCCION NACIONAL

Durante 1978 la producción interior de crudo totalizó 980.000 toneladas métricas (menos del 2 por 100 del consumo nacional). El total de la producción, desde que se inició la explotación del Campo de Ayoluengo, alcanza la cifra de 9.330.000 toneladas métricas.

El Campo de Ayoluengo, descubierto en 1964, fue el primer campo petrolero español que entró en producción, en 1966. Desde entonces no se efectuó ningún nuevo descubrimiento hasta el de Amposta en 1970, que empezó a producir en 1973 y que ha aportado la mayor parte de la producción obtenida. En 1975 se descubren los campos de Dorada y Casablanca frente a la costa de Tarragona cuya producción no ha empezado hasta 1978 y dentro aún del período inicial de pruebas, por lo que su aportación al total producido es insignificante.

En 1976 tiene lugar el descubrimiento del Castellón B-5 que ha iniciado sus actividades reales de producción en 1978.

El cuadro nº 2 y la figura nº 4 representan la evolución por yacimientos de la producción española de crudos así como la cuantía de la misma.

De los cinco campos que han entrado en explotación, cuatro son explotaciones submarinas (off-shore) y sólo uno es en tierra firme. Las mejores expectativas de las zonas off-shore hacen que actualmente se concentre en ellas la mayor parte del esfuerzo de exploración de forma que, por el mayor coste de las mismas, éstas absorben prácticamente el 75 por 100 de las inversiones.

En realidad, el esfuerzo de exploración realizado hasta la fecha ha sido escaso. La superficie del territorio nacional cubierta por permisos de exploración concedidos no rebasa los 8 millones de hectáreas, habiéndose realizado un número de perforaciones que arroja una densidad media de 14 pozos por 10.000 km.² de superficie sedimentaria útil, lo que viene a ser tres veces inferior a las densidades correspondientes en países europeos de parecido potencial productor. Por otra parte las inversiones correspondientes

han sido relizadas mayoritariamente por compañías extranjeras (un 57%), quienes además poseen cerca del 50 por 100 de las reservas recuperables descubiertas.

Las inversiones en exploración realizadas por capital español se reparten en un 31 por 100 correspondiente al sector público y un 12 por 100 a empresas privadas.

Las perforaciones de exploración se han incrementado recientemente, alcanzando 58.000 metros en 1978, la mitad de los cuales han sido efectuados por Campsa, frente a 49.000 en 1977 de los cuales el 30 por 100 fueron perforados por Campsa. Como consecuencia de ello se han abierto nuevas expectativas en las distintas áreas que resumimos a continuación, aunque las más alentadoras corresponden a los yacimientos de gas localizados en el Golfo de Cádiz y el Pirineo navarro-aragonés en los que no vamos a entrar.

En el Area del Cantábrico, los primeros y esperanzadores resultados obtenidos en los primeros sondeos no se han visto confirmados en las perforaciones sucesivas realizadas, a pesar de lo cual están previstas tres nuevas perforaciones durante 1979 para analizar debidamente las posibilidades de la zona.

En las Areas del Valle del Ebro y la Rioja-Logroño se ha confirmado la presencia de indicios de gas metano con posibilidades comerciales, mientras que en el Area del Maestrazgo se ha confirmado la generación de hidrocarburos gracias al sondeo Maestrazgo-1, efectuándose actualmente el reconocimiento sísmico de nuevos permisos.

La zona más prometedora es la de aguas profundas del Mediterráneo en la parte norte del Golfo de Valencia, donde se sitúan las perforaciones de los sondeos Montarrazo C-1 y D-1 de 9.500 barriles/día, además de nuevos permisos al sur de Formentera. En la Costa de Tarragona, a menor profundidad es de señalar el agotamiento del Campo de Amposta, que en 1978 ha visto reducida drásticamente la producción de su crudo, que por otra parte, era de baja calidad, pesado y con alto contenido en azufre.

En el área de Castilla es de señalar la recuperación de la producción en el Campo de Ayoluengo, que después de 13 años de producción ininterrumpida se encontraba ya en la declinación de la misma. Nuevos sondeos efectuados durante 1978 han permitido poner en explotación los nuevos pozos que contribuyen entre ambos al 56 por 100 de la producción total del campo, la cual se ha duplicado prácticamente, alcanzando de nuevo los niveles de 1973.

En su conjunto, las reservas españolas de crudo han sido evaluadas, al 1 de enero de 1978, en 265 millones de barriles, aunque esta estimación parece baja, siendo más razonable una evaluación que las aproxime a los 500 millones de barriles, dentro de los amplios niveles de incertidumbre con que pueden efectuarse tales estimaciones como muestra el caso citado del Campo de Ayoluengo.

Finalmente, citemos que a la producción nacional de crudo hay que añadirle la producción obtenida por Hispanoil de sus concesiones en el extranjero, en Dubai, Argelia y Egipto, de los que obtenemos aproximadamente 4,5 millones de toneladas anuales.

Una vez analizada la cuantía de nuestra producción e importaciones, es preciso considerar la adaptación cualitativa de la misma a las necesidades de la demanda nacional de productos petrolíferos, a lo que dedicamos los dos apartados siguientes.

3. DEMANDA NACIONAL

Durante 1977, el parque nacional de refinerías entregó 39,6 millones de toneladas de productos petrolíferos al mercado nacional, de los cuales 83,8 fueron distribuidos por Campsa. En 1978, el consumo nacional experimentó un incremento de 4,2 por 100 con respecto al año anterior, alcanzando los 42,9 millones de toneladas de los cuales un 82 por 100 (35,2 millones) fueron distribuidas por Campsa. Contrasta este incremento del consumo global con la disminución del 7,6 por 100 que experimentó el consumo en 1977 con respecto al de 1976.

Esta evolución de la demanda global de productos petrolíferos es similar a la registrada en otros países de nuestro entorno geográfico y económico, que ha sido del orden del 5 por 100 para Alemania y Francia y del 4 por 100 para Italia e Inglaterra sobre el período 77/78.

Sin embargo, es de destacar la distinta tendencia seguida por los consumos de los productos componentes de la demanda global que ilustran el cuadro n.º 3 y la figura n.º 5.

Se observa en ellos claramente, como nota dominante, el incremento de la participación de los productos ligeros, fundamentalmente gasolina y gasóleos, en el total del consumo, al mismo tiempo que disminuye la participación del fuel-oil.

El consumo de las gasolinas de automoción, que se había ralentizado considerablemente entre 1976 y 1977 con

respecto a anteriores incrementos interanuales, se ha acelerado de nuevo en 1978, con un aumento del 8,2 por 100 con respecto a 1977.

El fuerte incremento experimentado por el consumo de gasóleos se explica fundamentalmente por el proceso de sustitución del fuel-oil para calefacción doméstica por el gasóleo tipo C por razones ambientales (contaminación por emisiones sulfurosas). Como era de esperar, este incremento se ha ralentizado en 1978 en términos relativos como resultado del final de este proceso de sustitución y por el estancamiento del consumo de gasóleo de automoción.

El consumo anual de fuel-oil se ve muy directamente afectado por los niveles de hidraulicidad (vía su consumo como combustible en centrales térmicas) y la coyuntura económica (vía el nivel de actividad industrial). Las extraordinarias condiciones hidráulicas de 1977 y el debilitamiento coyuntural de la economía española en este año explican en buena medida el importante descenso en el consumo de fuel (un 18,3 por 100), que se traduce en casi cuatro millones de toneladas métricas menos en 1977 que en 1976. Por el contrario, en años anteriores el consumo de fuel había aumentado o permanecido relativamente estable. El considerable aumento del consumo entre 1975 y 1976 (12,5 por 100) se explica de nuevo por los niveles de pluviosidad de 1976, esta vez extremadamente bajos. Durante 1978 la demanda de fuel-oil experimentó un moderado crecimiento del orden del 2 por 100, al que contribuye paradójicamente un aumento del 11 por 100 en el consumo de fuel-oil para centrales térmicas, a pesar de los buenos niveles hidráulicos del año.

En resumen, pues, la tonelada compuesta de productos petrolíferos consumidos en el área del Monopolio sigue una tendencia por la cual disminuye el peso relativo de las fracciones más pesadas (fuel-oil) y aumenta el de las fracciones más ligeras. La persistencia de dicha evolución no podrá dejar de tener importantes consecuencias sobre el barril medio destilado en España y la adecuación de la estructura productiva de las refinerías.

4. MODIFICACIONES TECNOLOGICAS DE LA ESTRUCTURA DE REFINO

Como hemos señalado, los crudos pesados (densos) tienden a aumentar su participación en nuestro aprovi-

sionamiento al mismo tiempo que en la demanda nacional se incrementa la proporción de productos ligeros. Esta progresiva incompatibilidad entre *inputs* y *outputs* del sistema de refino puede verse acelerada por la progresiva entrada en funcionamiento de las centrales nucleares que harán disminuir el consumo de fuel en centrales térmicas.

La adecuación a la demanda no puede obtenerse vía el aligeramiento de los suministros por razones de coste y de falta de oferta suficiente. En su lugar será preciso reformar la estructura productiva de las refinerías españolas introduciendo los procedimientos de transformación, hoy en día tecnológicamente disponibles, que permitan convertir el fuel excedentario en productos ligeros, básicamente gasolinas.

Las refinerías españolas poseen hoy un *esquema productivo* que puede ser calificado básicamente de *horizontal*, como muestra la figura nº 6. Como en ella se observa, están constituidas básicamente por unidades de destilación, atmosférica o de vacío, que separan el crudo en sus distintos componentes de menor a mayor densidad.

A partir de la destilación, cada uno de estos componentes sufre solamente operaciones que modifican algunas de sus características pero que no alteran su naturaleza básica. Así, se aumenta el número de octano de las gasolinas (reformado catalítico) y se desulfuran los gas-oils y fuel-oils (hidrodesulfuración y endulzamiento), para acabar el proceso productivo mediante operaciones de mezcla (*blendings*) que permiten satisfacer las especificaciones exigidas a los productos finales. En el proceso productivo así esquematizado, las distintas fracciones petroleras sufren un recorrido horizontal en el sentido de que ninguna es descompuesta en algunas de las otras.

En su lugar, las modernas refinerías están dotadas de un *esquema vertical*, por el cual, como muestra la figura nº 7, algunas de las corrientes obtenidas por destilación del crudo, específicamente las de alta densidad, son descompuestas, mediante procedimientos químicos-físicos, en productos más ligeros y en residuos casi sólidos (asfaltos y coke). De esta manera, el fuel excedentario y los destilados de vacío se fraccionan para producir gasolinas, gas-oils y fuel-oils de mejores características (menor viscosidad y contenido en azufre) que los que le sirven de carga.

Entre estos tipos figuran básicamente los denominados F.C.C. (Fluid catalytic cracking), los hidrocrackings, los

viscosity breaking (viscoreductores) y los fluid-cocking. La tecnología necesaria a su diseño y funcionamiento es conocida y a través de su uso se equilibran los esquemas de la producción y el consumo de los países altamente consumidores de gasolinas como los EE.UU.

En España, su instalación se ha visto demorada por su elevado coste y la incertidumbre asociada con el desarrollo general del sector energético y las interrelaciones con la evolución de otras fuentes de energía (nuclear fundamentalmente).

En la actualidad se encuentra en avanzado estado de construcción el F.C.C. de Petroliber en la refinería de La Coruña y existen otros varios en proyecto. A través de estas modificaciones estructurales es como la industria española del refino podrá hacer frente al reto que representa el seguir suministrando al país unos combustibles líquidos hoy por hoy insustituibles, dentro del contexto de las dificultades de aprovisionamiento del mercado internacional y las limitaciones de nuestra producción interior.

Figura 1

EVOLUCION DEL CONSUMO ESPAÑOL DE PETROLEO Y SU PARTICIPACION EN LA DEMANDA ENERGETICA NACIONAL

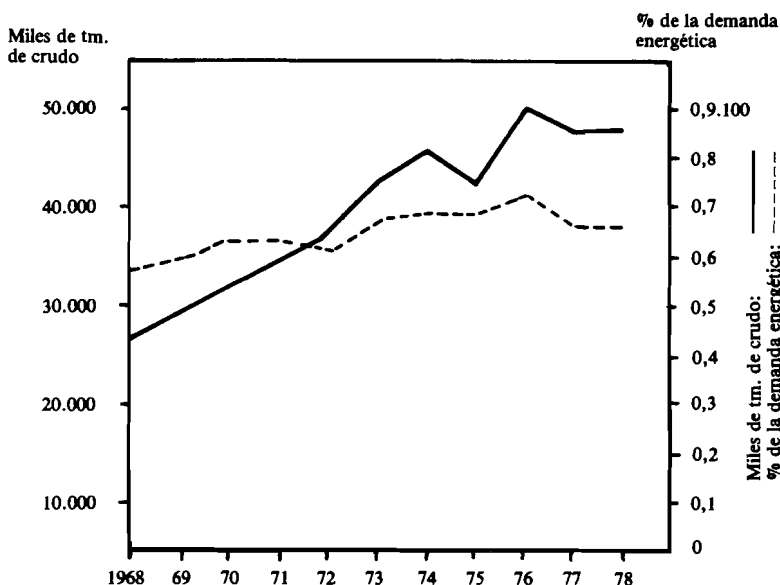


Figura 2
EVOLUCION DE LA PARTE DEL COSTE DEL CRUDO
EN LAS IMPORTACIONES

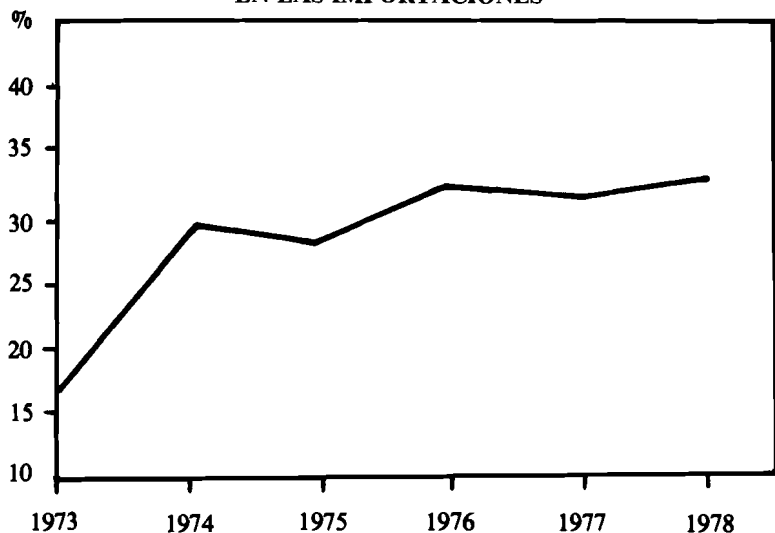


Figura 3
ABASTECIMIENTO DE PETROLEO CRUDO EN ESPAÑA
EN 1977-78

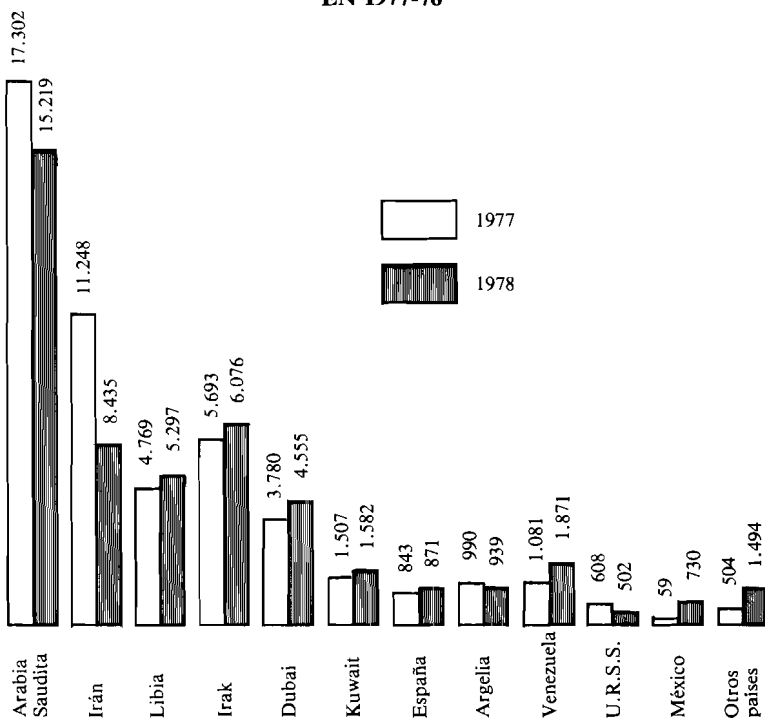


Figura 5
EVOLUCION DE LA VENTA DE PRODUCTOS
AREA MONOPOLIO

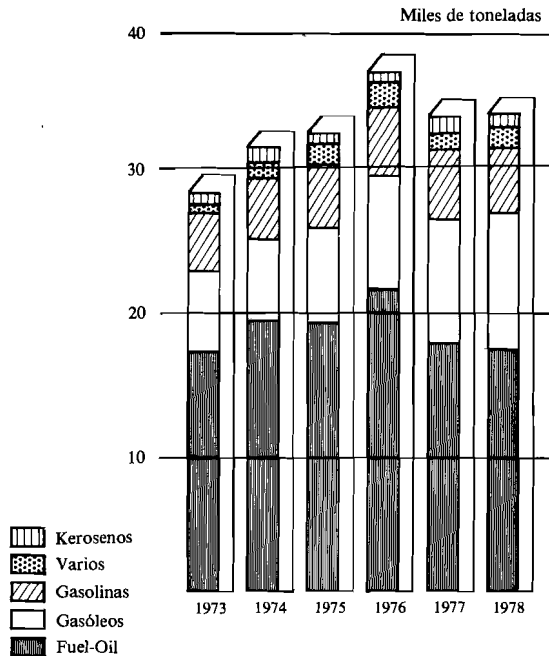


Figura 4
PRODUCCION NACIONAL DE HIDROCARBUROS DURANTE
1966-1978

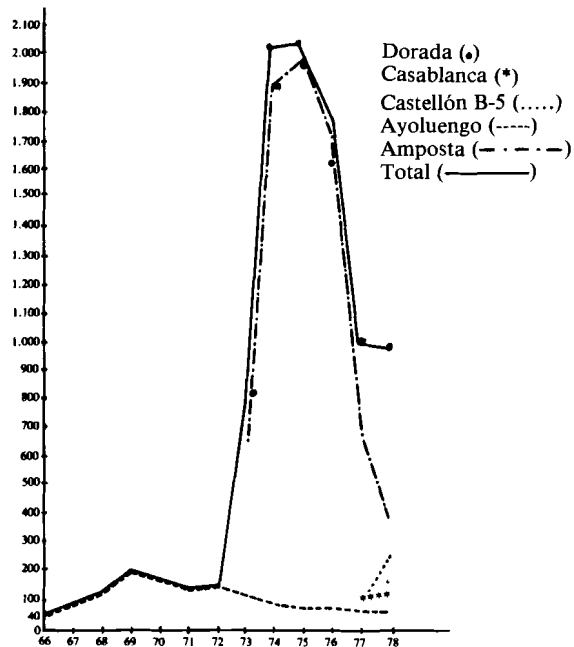


Figura 6
REFINERIA DE ESQUEMA HORIZONTAL

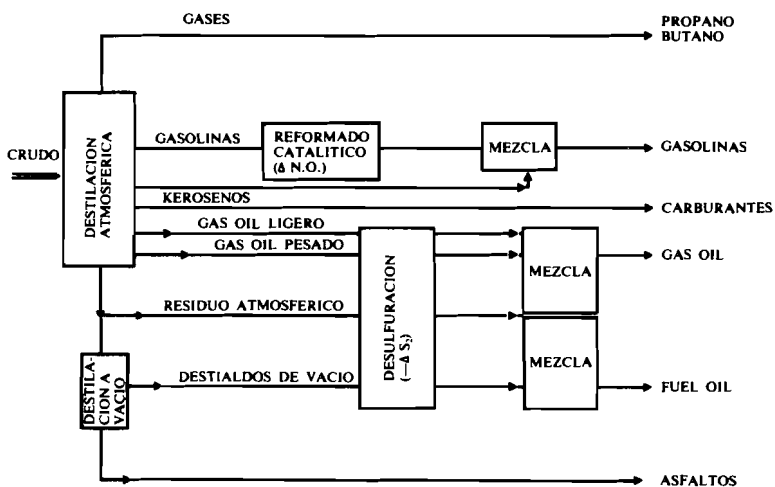
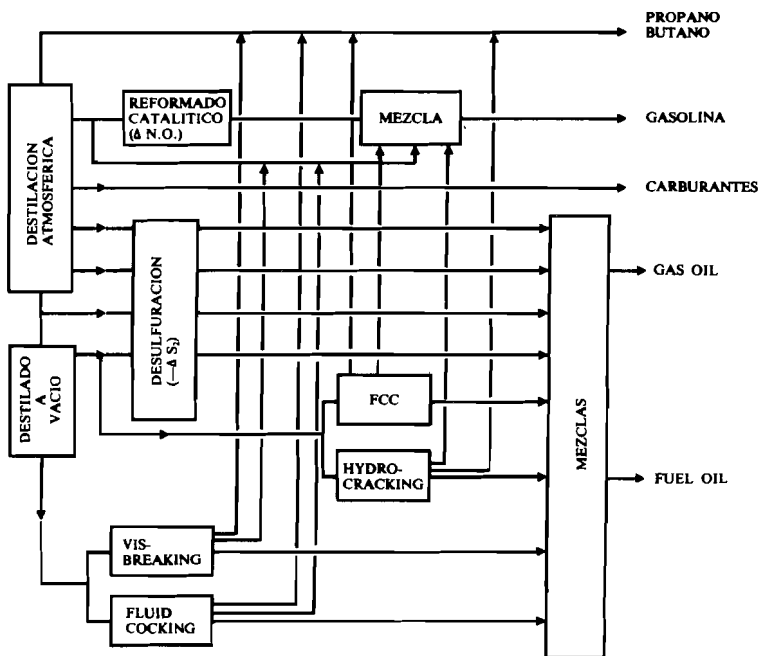


Figura 7
REFINERIA DE ESQUEMA VERTICAL



Cuadro 1

**PROCEDENCIA DEL PETROLEO CRUDO IMPORTADO EN
1977 (10³ tm.)**

	Zona						Total general
	Golfo Pérsico	Mar Negro	Mediterráneo Central	Africa Occi- dental	América	Mar Báltico	
Total general.	39.608	571	5.759	465	1.140	36	47.582
Porcentajes.	83,24	1,20	12,10	0,98	2,40	0,08	100

**PROCEDENCIA DEL PETROLEO CRUDO
IMPORTADO EN 1978
(10³ tm.)**

	Zona						Total general
	Golfo Pérsico	Mar Negro	Mediterráneo Central	Africa Occi- dental	América	Mar Báltico	
Total general.	36.883	—	6.236	481	2.601	502	46.705
Porcentajes.	78,97		13,35	10,3	5,57	1,07	100

Cuadro 2

**RESUMEN DE PRODUCCION DE CRUDO, EN ESPAÑA,
DURANTE 1978**

Campo	Producción año 1978 Toneladas	Producción acumulada Toneladas
Ayoluengo	61.198	1.286.541
Amposta	382.670	7.282.414
Castellón B-5	267.463	387.092
Casablanca	104.638	213.755
Dorada	163.876	163.876
Total	979.845	9.333.678

Cuadro 3

**ESTRUCTURAS DE LAS VENTAS DE PRODUCTOS
AREA MONOPOLIO**

Productos	Porcentajes					
	1973	1974	1975	1976	1977	1978
Gasolinas ...	13,5	12,4	13,3	12,7	14,3	14,9
Kerosenos.	3,3	3,0	2,9	2,5	2,9	3,0
Gasóleos ...	20,8	18,9	19,5	20,7	25,4	24,0
Fuel-Oil ...	60,8	61,9	59,6	59,8	52,8	52,1
Varios	1,6	3,8	4,7	4,3	4,6	4,0
Total ...	100,0	100,0	100,0	100,0	100,0	100,0



EXPOSICION BRAQUE: 15.000 VISITANTES EN DIEZ DIAS

■ Conferencia inaugural del profesor Calvo Serraller

Hasta el 2 de diciembre permanecerá abierta en la sede de la Fundación Juan March la Exposición de 127 obras del célebre pintor francés Georges Braque, que fue inaugurada el pasado 27 de septiembre. La muestra incluye una selección de obras —grabados, óleos, guaches y relieves en bronce— realizadas por el artista de 1902 a 1963, año de su muerte, y ha sido organizada en colaboración con la Fundación Maeght, de Saint-Paul-de-Vence (Francia). Tras su exhibición en Madrid, la Exposición Braque se ofrecerá en el Museo de Arte Contemporáneo de Sevilla.

La muestra ha sido organizada por temas, con un carácter didáctico: junto a obras propiamente cubistas se encuentran otras en las que el tema recurrente es el campo o el arado, así como flores, bodegones, naturalezas muertas, pájaros y la figura humana. En el acto inaugural de la exposición, pronunció una conferencia sobre «Braque y la vanguardia» el crítico de arte y profesor de la Universidad Complutense Francisco Calvo Serraller, de la que ofrecemos un extracto.

Previamente presentó esta muestra —visitada por 15.000 personas en los diez primeros días de exhibición— el director gerente de la Fundación Juan March, José Luis Yuste, quien hizo un breve balance de la labor desarrollada por la Fundación en el ámbito de las exposiciones: un total de 23 en el presente año, de ellas nueve en Madrid y 14 en otras capitales españolas. «Uno de los objetivos culturales de la Fundación —señaló— es alimentar la vida cultural de las provincias españolas de una forma estable y continuada: propósito, éste, al que responde haber organizado esta exposición de Braque, que será exhibida en Sevilla, y que permite al espectador interesado tener una información cabal de lo que ha significado la obra de este gran artista contemporáneo».



Calvo Serraller:

«BRAQUE Y LA VANGUARDIA»

La figura de Braque, como vanguardista, es inseparable de la de Picasso, y la amistad entre ambos artistas tuvo una importancia determinante para el arte contemporáneo. 1907 señala simbólicamente el origen del Cubismo, movimiento plástico que, en última instancia, se desarrolló a la estricta medida de la voluntad creadora de sus padres fundadores: Braque y Picasso. Así, dentro de los límites cronológicos en los que se produce el Cubismo, aproximadamente entre 1907 y 1925, la primera fase, que llega hasta 1914 y que está marcada casi exclusivamente por la impronta creadora de esa estrecha colaboración entre Braque y Picasso, es la más fecunda y determinante; mien-

tras que la segunda, en la que aparecerán muchos más pintores a la manera cubista, aportó muy pocas innovaciones estilísticas.

Durante esa década prodigiosa que va desde los años diez a los veinte de nuestro siglo, fundamental para el destino del arte contemporáneo de vanguardia, los nombres de Picasso y Braque son inseparables. Por otra parte, su mutua identificación en la empresa es tan absoluta que consiguen una casi completa despersonalización. Pero no porque ambos pintores sean parecidos; son bastante diferentes entre sí, pero los dos figuran en el momento inicial de la revolución más radical habida en la pintura desde los tiempos de Paolo Ucello hasta comienzos de nuestro siglo.

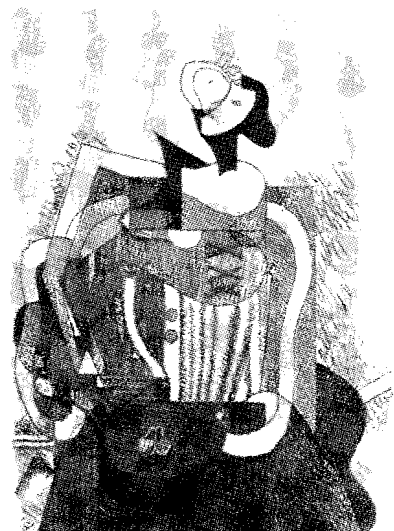
¿En qué consiste esa convulsión causada por los fundadores del cubismo que por un momento incluso borra lo singular de su personalidad? Dado que en la vertiginosa y febril sucesión de ismos que se produce entre 1900 y 1945, época de las llamadas vanguardias históricas, el cubismo fue quizá el único movimiento que rehuyó, por lo general, los placeres del escándalo, cabe preguntarse por qué levanto tan airada polvareda hasta el punto de que, como más tarde el arte abstracto, se incorporará a la mitología popular como el prototipo de la desfachatez y sinsentido del arte contemporáneo. Decía Picasso en una ocasión que el principal y único objetivo del polémico movimiento era «pintar y nada más». Tras esto se esconde toda una profunda revolución en el lenguaje artístico que dará al traste con el sistema de representación que había imperado en el arte occidental desde el Renacimiento, el sistema de representación realista. Pero lo que aquí interesa destacar es que esta rup-



Georges Braque fotografiado por Man Ray.

tura se hizo a espaldas de los gustos convencionales de la sociedad que seguía apegada a ese realismo tradicional. La consecuencia inmediata de ello fue la hostilidad recíproca entre sociedad y arte. A partir de aquel momento se suceden innumerables movimientos plásticos que, al socaire de una revolución formal, imprimen un vertiginoso dinamismo expresivo a un lenguaje definitivamente más allá del límite de asimilación tolerado por los gustos convencionales. Este es precisamente el momento de las vanguardias.

Nos encontramos, pues, con una doble crisis o con un doble aspecto



«Desnudo, 1907». Aguafuerte.

de una misma crisis: la ruptura de las convenciones plásticas obligará a replantear el propio sentido del arte y el propio papel, la identidad social, del artista. El cubismo tiene una importancia excepcional en la labor de transformación radical que emprenden los movimientos de vanguardia de principios de siglo. Es cierto que el Impresionismo había dado un paso definitivo hacia una nueva concepción del espacio que, como lo define Francastel, será «abierto, dinámico y cualitativo», frente al del Renacimiento «numérico, escenográfico y estático». Las posibilidades lingüísticas abiertas por el Impresionismo iban a tener una influencia decisiva en los movimientos posteriores, que

se irán concretando a modo de «cristalizaciones» sobre los problemas planteados por él: análisis de la luz de los puntillistas, leyes cromáticas de Gauguin y Van Gogh determinantes de las experiencias nabis y fauves, leyes geométricas cezannianas, etc. Al Cubismo le corresponde un papel fundamental en esta reflexión crítica del nuevo lenguaje artístico, en esta operación por la que se elevan al plano de la consciencia las posibilidades del nuevo lenguaje, que comienza ya a funcionar sobre la base de sus propios fundamentos.

Con respecto a la atracción que la vanguardia siente para con la obra plástica de las culturas primitivas —máscaras de Oceanía, esculturas africanas, etc.— vemos que es muy distinta la actitud, por ejemplo, de Gauguin a la de Picasso y Braque. El acercamiento de estos últimos a lo primitivo no se agota en lo puramente emocional, ni en lo moral, ni tan siquiera en esa afinidad de sensibilidades, manifestada por Matisse, respecto a los ritmos decorativos de los polinesios. Incluso en las primeras fases del cubismo, cuando todavía Braque y Picasso permanecían vinculados al objeto visual, sus lienzos no son tanto exponentes de lo que veían, como expresiones pictóricas de lo que pensaban o sabían. «Pinto las cosas como las pienso, no como las veo», declaraba Picasso a Gómez de la Ser-



Aimé Maeght, Presidente de la Fundación Maeght, y José Luis Yuste, Director Gerente de la Fundación Juan March, durante la inauguración de la Exposición de Georges Braque.



«Sol y luna II», 1959. Guache sobre papel.

na. Así, Braque y Picasso, durante los cinco años que van desde 1909 a 1914, consiguen clausurar el sistema de representación artística occidental de los últimos cuatro siglos.

EXPRESAR EL ABSOLUTO

Braque, con Picasso, renunció a su singularidad en tanto se fundaba esa experiencia clásica revolucionaria. Pero tras ese anónimo Braque cubista alentaba una tradición y un carácter. Una tradición nacional hecha de inteligencia, sentido de la materia, equilibrio, que dio a Francia pintores como Poussin, Corot, Cézanne o Matisse; y un carácter de artesano, hijo de artesanos, que sabe delectar-

se morosamente en los placeres del oficio. Este solitario en medio del tumulto, este espíritu apacible, perspicaz, sensible, autocontrolado, supo en las turbulencias máximas de la vanguardia, y sin renunciar a ninguna de sus audacias, crearse ese lema que dice: «Amo la regla que corrige la emoción».

Braque comienza a dar la verdadera medida de sus posibilidades como creador al tomar contacto con el movimiento fauve; pero lo que le desconcertó y debió producirle una fuerte sacudida fue *Las Señoritas de Avignon* de Picasso, que contempla en 1907. Es este año cuando pinta los paisajes de la localidad mediterránea de L'Estaque, que reflejan una preocupación por la estructuración de los volúmenes, por subrayar los ángulos, por aquello que, en definitiva, prepara clamorosamente el descubrimiento de Cézanne. Braque ya había dado síntomas de aproximarse a la paleta cezanniana de azules, verdes y marrones, como se aprecia en su *Vista desde el Hotel Mistral de L'Estaque*, pero lo curioso es su interés por empezar a pintar de memoria, por ese rumiar reflexivamente la impresión pasada del paisaje, concebirlo de manera simplificada y empleando la luz y el color para definir y separar geoméricamente las formas. Como resultado está la serie de hasta diez paisajes que entre 1907 y 1908 representan variaciones de L'Estaque.

El gran desnudo iniciado en diciembre de 1907 demuestra la lección de las señoritas picassianas y sobre él dirá Braque: «Yo no podría representar una mujer en toda su belleza natural... Carezco de la habilidad precisa para ello. Nadie la tiene. Por eso debo crear una nueva clase de belleza, la belleza que percibo en términos de volumen, de línea, de masa, de peso, y, a través de esta belleza, interpretar mi impresión subjetiva. La naturaleza es un simple pretexto para una composición decorativa, a la que se añade el sentimiento. El sentimiento nos sugiere una emoción que yo traduzco en arte. Quiero expresar el Absoluto, y no una simple mujer concreta». Estamos ante todo un manifiesto estético: antinaturalismo, antitradicionalismo, deshumanización, purismo, nueva concepción del espa-

cio, renovación de las apariencias, cerebralismo..., en una palabra: autonomía del lenguaje plástico.

Haciendo una rápida cronología, vemos que en 1909, Braque y Picasso comienzan a despojar los colores y los detalles superfluos; es la época de los paisajes, de algunas naturalezas muertas y de unos pocos retratos. 1910-1912: fusión total entre Picasso y Braque hasta la despersonalización absoluta de sus cuadros, período llamado del cubismo analítico, con descomposición total del objeto. 1912: comienza el llamado cubismo sintético, en el que se pretende la reconstitución libre de la imagen del objeto, desligado definitivamente de la perspectiva.

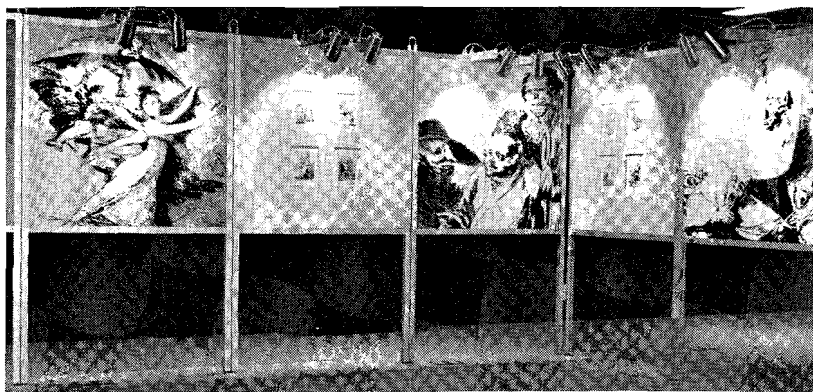
En 1914 estalla la Primera Guerra Mundial y Braque es movilizado, cayendo gravemente herido al año siguiente. La vanguardia alegre y confiada, deportista y un tanto bohemia, deja paso al feroz sarcasmo dadaísta. El Cubismo de Braque queda ya atrás. En los años veinte se acaba el desarrollo lineal de la obra de Braque; ya se ha acostumbrado a elaborar simultáneamente diversos cuadros, con planteamientos, temas, estilos y formatos diferentes y, a veces, vuelve sobre ellos durante años: a la figura humana monumental (las *Canéforas*), y a las naturalezas muertas que serán otro tema obsesivo durante los años veinte y, en realidad, hasta su muer-

te. Pero si la figura se ha «humanizado», los bodegones también se impregnan de una viva sensualidad: son obritas de pequeño formato, carentes de afectación, íntimas, sutiles, que esconden fragmentos de la más exquisita sensibilidad artística de Braque.

El paisaje, sin embargo, tarda en aparecer, y al igual que años antes fue descubriendo la luminosidad espléndida del Mediterráneo, ahora lo reencuentra volviendo sobre los paisajes de la infancia. Otra de sus obsesiones temáticas son los «interiores», que constituyen el escenario y la atmósfera por excelencia: la dramaturgia del velador, de la mesa camilla, el rincón donde se posan silenciosamente, fuera del tiempo, los objetos. En sus últimos años aparece también el tema de los pájaros, como una especie de misteriosa meditación final sobre el espacio abierto; e incluso se plantea el problema del movimiento en la vigorosa imagen del pájaro volador. Se ha llegado a una máxima sencillez: la silueta se recorta nítida sobre un fondo plano uniforme. Los cuarenta años postcubistas, son, sin embargo, peor conocidos popularmente.

Por más que volvemos sobre la vida y la obra de Braque, es difícil asir el secreto esencial de este artista que aparenta no tener ninguno. Nos deja un regusto a plenitud adivinada que se nos escapa.





EXPOSICION DE GRABADOS DE GOYA, EN TOLEDO

■ Conferencia inaugural de la profesora Gómez-Moreno, directora del Museo del Greco

La Exposición de Grabados de Goya, integrada por un total de 222, pertenecientes a las cuatro series —*Caprichos*, *Desastres de la Guerra*, *Tauromaquia* y *Disparates* o *Proverbios*— se exhibió del 5 al 30 de octubre pasado en Toledo, en la Iglesia de San Vicente, organizada en colaboración con el Ayuntamiento de esta ciudad. A partir del 8 de noviembre, la muestra se ofrecerá en Talavera de la Reina, en la Casa Municipal de Cultura.

Toledo ha sido la primera etapa del itinerario que recorrerá esta colección de grabados de la Fundación, tras su presentación en Madrid el pasado verano. Esta exposición de grabados de Goya, de ediciones hechas de 1868 a 1937, ha sido preparada tras dos años de trabajo con la ayuda de un equipo asesor. Concebida con un propósito marcadamente didáctico, ofrece, además de los citados grabados, diferentes paneles explicativos y un audiovisual, realizado por Miguel Angel Fernández.

La colección está integrada por 80 grabados de los *Caprichos*; 80 grabados de los *Desastres de la guerra*, 40 de la *Tauromaquia* y 22 de los *Proverbios* o *Disparates*.

En el acto inaugural de la muestra el alcalde de Toledo, don Juan Ignacio Mesa, tras agradecer la organización de esta exposición, se congratuló de esta colaboración entre Ayuntamiento y Fundación Juan March, haciendo votos para que esta iniciativa prosiguiera en otros dominios de la cultura.

Por su parte, el director gerente de la Fundación, José Luis Yuste, explicó cómo se ha formado esta colección de grabados de Goya, gracias al asesoramiento del subdirector del Museo del Prado, Alfonso Emilio Pérez Sánchez y a la colaboración de Fernando Zóbel y Gustavo Torner; y subrayó que «entre otras finalidades de esta muestra está la de divulgar por diversas localidades españolas una importante faceta de la obra del gran maestro aragonés».

Por último pronunció una conferencia la profesora Gómez-Moreno, de cuya intervención ofrecemos un resumen.

«Luz y sombra del buril de Goya»

«Goya, gran colorista, lo es también, aunque sólo maneje el blanco y negro, en sus grabados, arte en el que no tiene otro rival que Rembrandt. A diferencia de éste, nunca improvisa sobre la plancha de cobre, sino que prepara cada composición mediante dos o más dibujos. Su técnica es el aguafuerte, procedimiento que simplifica mediante el empleo del ácido, el grabado en cobre a punta seca; y emplea, además, otro procedimiento más moderno, el aguainta, que se sirve de polvo de resina para obtener finos sombreados que semejan aguada a pincel.

Cada una de sus series grabadas se relaciona con alguna de las crisis de la vida de Goya. Durante la convalecencia de la grave enfermedad que le dejó sordo en 1793, se dedicó a pintar cuadritos de *capricho*, de libre imaginación, sin las trabas que a ésta impone la obra de encargo; y este nombre de *Capricho* fue el definitivo de la serie grabada que realizó por los mismos años y publicó en 1799. En ellos Goya satiriza costumbres e ideas de la época, revelando su espíritu de 'ilustrado', un tanto volteriano, y su repulsión contra la hipocresía y otros vicios, por ella cubiertos. Da, además, suelta a los hijos de su fantasía o de sus sueños en forma de brujas, trasgos y duendes, todo ello realizado con primoroso dibujo y bellos efectos de claroscuro.

La serie de los *Desastres de la guerra* se corresponde con la profunda crisis de la invasión napoleónica. Es la guerra en su ferocidad desnuda, sin velos de patriotismo ni aire heroico; estampas terribles, feroces, escalofriantes, de un realismo directo: *yo lo ví*, escribe en varias. Su ejecución carece de la finura y elegancia de los

Caprichos, pero los supera en vigor y espontaneidad y también en dominio técnico.

La *Tauromaquia*, comenzada antes de la guerra como ilustraciones de un libro de Moratin, se acaba después de los *Desastres*, acaso como evasión al desengaño de la represión fernandina. Un toreo antiguo inventado, grotesco a veces, y vivísimas y expresivas estampas de las suertes del toreo que Goya, gran aficionado, tan bien conocía. Sin la fuerza de las otras series, la *Tauromaquia* descuellos por la feliz captación del movimiento y su claridad luminosa, atenuada en sombras en las escenas dramáticas.

Por último, el sombrío panorama de la España fernandina, que produjo en Goya el desconcertante desahogo de las 'pinturas negras', dio lugar a la serie de los *Disparates*, en que batallan visiones oníricas, fantasías morbosas, sátiras y composiciones enigmáticas, sobrecogedoras y, sin embargo, sugestivas.

Goya con sus grabados, más aún que con sus pinceles, abre el camino a las más audaces concepciones del arte moderno, desde el romanticismo al expresionismo deformador y a las enigmáticas visiones superrealistas.»

MARIA ELENA GOMEZ MORENO, granadina, se licenció en Historia con premio extraordinario y obtuvo, a los veintidós años, la Cátedra de Geografía e Historia de Institutos de Enseñanza Media. Ha publicado diversos libros sobre temas de arte español. Desde 1959 es Directora del Museo Romántico de Madrid, de la Casa y Museo del Greco en Toledo y de la Casa de Cervantes en Valladolid.



Hasta el 27 de noviembre

CICLO DE MUSICA VALENCIANA

■ Nueve conciertos, de diferentes modalidades, organizados por el Conservatorio de Valencia y la Fundación Juan March

Durante el mes de noviembre continuará, en el Conservatorio Superior de Música de Valencia, el Ciclo de Música Valenciana que se viene desarrollando en esta capital desde el pasado 19 de octubre, organizado por la Fundación Juan March y el citado Conservatorio de Valencia. El ciclo está integrado por nueve conciertos, con obras de compositores valencianos e intérpretes también vinculados a Valencia y se celebra los miércoles y viernes, con entrada libre.

Con esta serie de conciertos se pretende ofrecer una amplia muestra del panorama musical valenciano, algunos de cuyos representantes son menos conocidos por el público. El ciclo incluye diversas modalidades: música coral, orquestal, vocal y de cámara; recitales de destacados solistas de piano, guitarra y órgano, etc. Actúan en ellos diversos grupos y concertistas valencianos: la Coral Vicentina, que dirige Juan González Noguera, con las sopranos Pilar Sampedro y Pilar Villanueva, y la mezo María Teresa Asensi; los pianistas Mario Monreal y Jesús Angel Romar, con recitales para este instrumento; Santiago Rebenaque y Vicente Ros, con recitales de guitarra y órgano, respectivamente; la soprano María Angeles López Artiga, acompañada al piano por Margarita Conte; dúos como los de violín y piano integrado por Juan Alós y Concha Sánchez Ocaña, y el de violoncelo y piano formado por Fernando Badía y Miguel Angel Herranz; el Grupo «Actum»; el Cuarteto de Cuerda y el Quinteto de Viento del Conservatorio Superior de Música de Valencia, la Agrupación Lírica Valenciana; la soprano María Angeles Peters y, cerrando el ciclo, el próximo martes 27 de noviembre, la Orquesta del citado Conservatorio valenciano, dirigida por José Ferriz y con el pianista Perfecto García Chornet como solista.

El primer concierto del ciclo fue precedido de una conferencia a cargo del pianista, profesor, compositor y crítico **Eduardo López-Chavarri**, quien ha redactado los comentarios al programa del ciclo, al que califica de «interesante, prometedor y digno de continuidad»; y añade que las obras y autores pertenecen a un catálogo riquísimo, integrado por piezas y compositores «que han captado el espíritu y el alma valencianas con tanta sensibilidad como facilidad para llegar a los más variados auditorios».

PROGRAMA DE LOS CONCIERTOS DE NOVIEMBRE

- *Viernes 2:* Recital de Música de Vanguardia, por el **Grupo «Actum»**. Programa: *De un siglo y muchos más*, del Colectivo Actum.
- *Miércoles 7:*
 - **Cuarteto de Cuerda del Conservatorio Superior de Música de Valencia.** Programa: *Quartet en estil popular*, de M. Palau; y *Cuarteto en Fa*, de V. Asencio.
 - **Quinteto de viento del Conservatorio Superior de Música de Valencia.** Programa: *Quinteto*, de R. Talens; y *Divertimento Giocoso*, de A. Blanquer.

● **Miércoles 14: Agrupación Lírica Valenciana.**

Programa: Obras de Serrano, Chapí, S. Giner, M. Salvador y M. Penella.

● **Viernes 23:**

— Recital de organo, por **Vicente Ros.**

Programa: *Xàcara*, de J. B. Cabanilles; *Berceuse*, de E. Torres; *Pre-ludio y Fuga en Do menor*, de José María Cervera; y *Liturgia I*, de F. Llàcer Plà.

— Dúo de canto y piano, por **María Angeles Peters** (soprano) y **Perfecto García Chornet** (piano).

Programa: *Dos canciones*, de E. Martínez Lluna; *Cançó de bresol*, de P. Sosa; *Dos canciones españolas*, de E. López-Chavarri; *Coplas del pastor enamorado*, de J. Rodrigo; *Tres cançons de mar*, de J. Moreno Gans; *Al-Alamir*, de L. Blanes; *Balada del agua del mar* (texto de F. García Lorca), de S. Seguí; y *Tres «lieder» y una coplilla*, de F. Llàcer Plà.

● **Martes 27: Orquesta del Conservatorio Superior de Música de Valencia.** Director: **José Ferriz.** Solista: **Perfecto García Chornet** (piano).

Programa: *Acuarelas valencianas y Concierto para piano y cuerda*, de E. López-Chavarri; *Suite n.º 2 para pequeña orquesta*, de R. Tallens; *Sonada alegre*, de V. Asencio; *Homenaje a Debussy y Marcha burlesca*, de M. Palau.

MUSICA CORAL

El Ciclo de Música Valenciana se abrió con un concierto de la **Coral Vicentina**, que dirige **Juan González Noguera**. Actuaron como solistas las sopranos **Pilar Sampedro** y **Pilar Villanueva**, y la mezzo **María Teresa Asensi**. El programa estuvo integrado por *Canciones Populares Valencianas*, con arreglos de Monfort, Más Quiles, Adam Ferrero, M. Salvador, García de Vera, María Teresa Oller, Ricart Olmos, Oscar Esplà, Rodrigo, Baguena Soler y López-Chavarri.

La Coral Vicentina, fundada hace nueve años, ha obtenido importantes

galardones en concursos nacionales e internacionales. Dedicada a divulgar la música coral valenciana por toda España, cuenta en su extenso repertorio con obras escogidas de todas las épocas y estilos, siendo quizá en la polifonía de los siglos XV y XVI donde alcanza su grado más expresivo. Recientemente ha grabado un disco de larga duración, dedicado a música de autores valencianos.

PIANO Y MUSICA DE CAMARA

Un recital de piano a cargo de **Jesús Angel Romar**, catedrático de piano del Conservatorio Superior de Música de Santa Cruz de Tenerife y destacado concertista, y un dúo de violín y piano, formado por **Juan Alós** (violín) y **Concha Sánchez-Ocaña** (piano), integraron el programa del segundo concierto del ciclo. Jesús Angel Pomar interpretó, en la primera parte del concierto, obras de F. Antich, F. Cuesta, R. Rodríguez Albert, E. Montesinos, Moreno Gans y Magenti. Premio Extraordinario Fin de Carrera, Romar obtuvo la Medalla de plata en el III Concurso Memorial «López-Chavarri» de Valencia. Ha formado parte del Trío «Pro Música» de Valencia y dado conciertos en España y Francia.

El dúo Juan Alós y Concha Sánchez-Ocaña ofrecieron siete piezas de otros tantos compositores valencianos: M. Salvador, Eduardo Ranch, Llàcer Plà, A. Blanquer, Baguena Soler, López Chavarri y Palau. Alós ha dado numerosos conciertos en Italia, Inglaterra y últimamente en Holanda, además de en su país; y ha sido nombrado profesor honorario de la Academia Mondiale dei Artisti e Professionisti. Concha Sánchez-Ocaña, Premio Extraordinario Fin de Carrera en Piano y en Música de Cámara, ha realizado también una intensa labor como concertista de ese instrumento, habiendo actuado últimamente con Juan Alós en Holanda.

PIANO Y VIOLONCELO

Mario Monreal es profesor del Conservatorio de Música de Valencia

y ha obtenido premios en varios concursos nacionales e internacionales, y actuado en diversos países de Europa. Recientemente debutó en Argentina con la Orquesta Filarmónica de Buenos Aires y ha sido invitado para la próxima temporada a actuar en Estados Unidos y en diversos países de América latina. Mario Monreal interpretó, en la primera parte del tercer concierto del ciclo, *Siete Danzas Valencianas*, de V. Asencio y *Quatre preludis per a piano (Homenatge a Richard Viñes)*, de A. Blanquer.

La segunda parte se dedicó a la música de cámara, esta vez en concierto de un dúo de violoncelo y piano, a cargo de **Fernando Badía** y **Miguel Angel Herranz**, respectivamente. Las obras interpretadas fueron el *Adagio y allegro*, de Gomá; *Cançó de mar y coplas de mi tierra*, de Palau; *Elegía*, de Blanquer; *Sollievo* (para violoncelo solo), de Baguena Soler; *Copla del Sur*, de M. Salvador; y *Andaluza*, de López-Chavarri.

Fernando Badía y Miguel-Angel Herranz compaginan la enseñanza con la actividad concertística. Ambos proceden del Conservatorio de Valencia. Badía estudió después con Cassadó, Cervera y Pablo Casals; Herranz, discípulo de De Nueda, continuó sus estudios con Margot Pinter y Joaquín Soriano. Han participado en numerosos conciertos y festivales.

GUITARRA Y CANTO

El cuarto concierto del ciclo estuvo dedicado a la guitarra y a la música vocal. El concertista **Santiago Rebenaque** ofreció en la primera parte un recital de guitarra con un programa integrado por *Dos breves impresiones levantinas*, de Oscar Esplá; *Tres Preludios*, de R. Talens; *Impresiones lúdicas*, de A. Blanquer y *Fandango*, de J. Rodrigo. Rebenaque ha realizado todos sus estudios musicales en el Conservatorio Superior de Música de Valencia y en la actualidad es profesor en este centro, habiéndolo sido anteriormente en la Ecole Normale de Musique de París. Como intérpre-

te, ha ofrecido recitales en numerosas capitales españolas y francesas.

La soprano **Angeles López Artiga**, con **Margarita Conte** al piano, ofreció un recital de canto con piezas de Oscar Esplá, V. Garcés, L. Sánchez, M. Palau y V. V. Peydró. Premio Nacional de Piano en Valladolid y Diploma de Honor en el Concurso Internacional «María Canals», Angeles López Artiga ha desarrollado una intensa actividad como pianista por España y el extranjero. Actualmente imparte en el Conservatorio de Valencia clases de «Repentización instrumental, Transposición y Acompañamiento». Como soprano ha realizado diversas grabaciones en RNE y TVE.

Margarita Conte es profesora de Música de Cámara y Piano en el Conservatorio de Valencia y ha desarrollado paralelamente una labor camerística por numerosas ciudades españolas.

MUSICA DE VANGUARDIA

El 2 de noviembre el **Grupo «Actum»** ofrecerá un recital de Música de Vanguardia con la obra titulada *De un siglo y muchos más*, compuesta por este colectivo, formado en 1973 con el propósito de coordinar esfuerzos independientes en la corriente de la música contemporánea. Formado por compositores e intérpretes, es un grupo abierto y se dedica principalmente a la interpretación de obras nacidas en su propio seno. Desde su creación, Actum ha dado a conocer en Valencia más de un centenar de obras.

CUARTETO DE CUERDA Y QUINTETO DE VIENTO DEL CONSERVATORIO SUPERIOR DE MUSICA DE VALENCIA

Dos grupos camerísticos del Conservatorio de Valencia, el **Cuarteto de Cuerda** y el **Quinteto de Viento** actuarán, el 7 de noviembre, en el sexto concierto del ciclo. El Cuarteto

de Cuerda, que está integrado por Salvador Porter (violín), Daniel Albir (violín), José Cebrián (viola) y Alejandro Abad (violoncelo), interpretará el *Quartet en estil popular* de M. Palau, y el *Cuarteto en Fa*, de V. Asencio. Por su parte, el Quinteto de Viento que forman Jesús Campos (flauta), Francisco Salanova (Oboe), Juan Vercher (clarinete), José Rosell (trompa) y Liberto Benet (fagot), tocará el *Quinteto* de R. Talens y *Divertimento giocoso* de A. Blanquer. Creados, respectivamente, en 1976 y 1973, estos dos grupos camerísticos están formados por destacados profesores del citado Conservatorio de Valencia.

AGRUPACION LIRICA VALENCIANA

El 14 de noviembre actuará la **Agrupación Lírica Valenciana**, con obras de Serrano, Chapí, Martín Soler, S. Giner, M. Salvador y M. Pennella. Esta Agrupación, cuya dirección artística está a cargo de María del Carmen Martínez Lluna, cuenta con la colaboración de Enrique Belenguier Estela, en calidad de maestro concertador y pianista acompañante. Fue creada en 1973 con el propósito de dar a conocer la obra de compositores españoles y, especialmente, valencianos, junto con el repertorio lírico internacional, y al tiempo, dar oportunidad para actuar en público a los alumnos más brillantes de canto del citado Conservatorio de Valencia. Desde 1975 esta Agrupación empezó a actuar también en centros culturales y artístico-musicales de Valencia, Alicante y Castellón.

ORGANO Y DUO DE VOZ Y PIANO

El concierto del día 23 comprenderá dos partes. La primera, un recital de órgano por **Vicente Ros**, quien interpretará *Xàcara*, de J. B. Cabanilles, *Berceuse*, de E. Torres; *Preludio y Fuga en Do menor*, de J. M. Cervera; y *Liturgia I*, de F. Llàcer Plà. Vicente Ros es profesor de órgano y clavicémbalo del Conservatorio Superior de Música de Valencia. Ha dado diversos conciertos en España, Fran-

cia e Italia y realizado grabaciones para la radio francesa.

La segunda parte del concierto correrá a cargo de la soprano **María Angeles Peters** y del pianista **Perfecto García Chornet**. Ambos interpretarán *Dos canciones*, de E. Martínez Lluna; *Cançó de bresol*, de Pedro Sosa; *Dos canciones españolas*, de E. López Chavarri; *Coplas del pastor enamorado*, de J. Rodrigo; *Tres cançons de mar*, de Moreno Gans; *Al-Alamir*, de Luis Blanes; *Balada del agua del mar* (texto de F. García Lorca), de Salvador Seguí; y *Tres «lieder» y una coplilla*, de F. Llàcer Plà.

María Angeles Peters realizó sus estudios musicales en el Conservatorio de Valencia, con Premio de este centro en el IV Certamen Nacional de Música «Manuel Palau» y tres premios extraordinarios en el Internacional de Canto «Francisco Viñas». Actuó en el teatro Real de Madrid, como solista, con la Orquesta Sinfónica de RTVE y en Valencia en los estrenos mundiales del *Stabat Mater* de Bocherini y *Migraciones*, de Llàcer Plà. Con el pianista Perfecto García Chornet ha grabado un disco dedicado al compositor valenciano Manuel Palau.

Perfecto García Chornet es valenciano y catedrático de Piano en el Conservatorio de esta capital. Como concertista ha actuado en varios países europeos y en Estados Unidos. Ha obtenido entre otros, el premio del Concurso Internacional «Pilar Bayona» y la Medalla de Oro del Conservatorio de Brno (Checoslovaquia).

ORQUESTA DEL CONSERVATORIO

Cerrará este ciclo de Música Valenciana la **Orquesta del Conservatorio Superior de Música de Valencia**, que, bajo la dirección de **José Ferriz** y con el pianista **Perfecto García Chornet** como solista, ofrecerá el 27 de noviembre, las siguientes obras: *Acuarelas Valencianas*, de E. López-Chavarri; *Concierto para piano y cuerda*, de este mismo compositor; la *Suite n.º 2 para pequeña orquesta*, de R. Talens; *Sonada alegre*, de V. Asencio; y *Homenaje a Debussy y Marcha burlesca*, de M. Palau.

Desde el día 14

IV CICLO DE MUSICA ESPAÑOLA DEL SIGLO XX

■ Piano, música de cámara y coral y conjunto instrumental

Del 14 de noviembre al 5 de diciembre, en sucesivos miércoles, se celebrará en la sede de la Fundación Juan March el IV ciclo de Música Española del Siglo XX, organizado en colaboración con la Dirección General de la Música. Al igual que los otros tres ciclos celebrados en la Fundación de enero a mayo pasados, que incluyeron un total de once conciertos con 63 obras de otros tantos autores españoles contemporáneos, el IV Ciclo se inscribe dentro del proyecto de difundir la música española de nuestro siglo.

El IV Ciclo de Música Española del Siglo XX estará integrado por cuatro conciertos, dedicados, respectivamente, al piano, conjunto instrumental, música de cámara y música coral. Actuarán el pianista Pedro Espinosa, el Grupo Koan dirigido por José Ramón Encinar, el Trío «Ciudad de Barcelona», formado por José María Alpiste (violín), Lluís Sedó (violoncello) y Angel Soler (piano), con Salvador Gratacós (flauta) y Josep Casasús (viola), como artistas invitados; y la Agrupación Coral de Cámara de Pamplona, bajo la dirección de Luis Morondo.

RECITAL DE PIANO, POR PEDRO ESPINOSA

El pianista **Pedro Espinosa** abrirá el IV Ciclo de Música Española Contemporánea con un recital para ese instrumento, con obras de Ricardo Viñes, Padre Donostia, Francisco Estévez, J. J. Falcón Sanabria, Enrique Rexach y Claudio Prieto. Las obras de estos dos últimos compositores son estrenos absolutos; las de Viñes, Estévez y Falcón, estrenos en España.

Nacido en Gáldar (Gran Canaria), Pedro Espinosa estudió piano con varios maestros y obtuvo el Primer Premio y el Premio Extraordinario Fin de Carrera del Conservatorio de Música de Madrid y la Licence de Concert de la Ecole Normale de Musique de París. En 1958 se le otorga el Premio Kranichstein en el Concurso Internacional de Música Contemporánea de Darmstadt (Alemania). Fue becario de la Fundación Juan March en 1965. Ha actuado como solista con las principales orquestas españolas y extranjeras.

GRUPO KOAN

Dos estrenos absolutos —*Concerto Grosso III*, de J. L. Villa Rojo y

Quasi variazioni, de M. A. Roig-Francoli— ofrecerá el **Grupo Koan**, dirigido por **José Ramón Encinar**. Asimismo integra el programa la obra de Luis de Pablo, estreno en España, *Invitación a la memoria*.

Fundado en 1968 el Grupo Koan es dirigido, desde 1973, por José Ramón Encinar. Actúa en diversas capitales españolas y ha participado con sus grabaciones en varios concursos internacionales.

TRIO «CIUDAD DE BARCELONA»

El Trío «Ciudad de Barcelona» interpretará cuatro obras, de Manuel Angulo, Angel Martín Pompey, Josep M. Mestres Quadreny y Jesús García Leoz. Constituido en 1970 con el concertino de la Orquesta Ciudad de Barcelona **Josep María Alpiste**, el violoncelista **Pere Busquets**—que actualmente es Primer Violoncello de la Orquesta— y el pianista **Angel Soler**, el Trío «Ciudad de Barcelona» ha desarrollado desde entonces una continua actividad por todas las ciudades españolas y especialmente en Cataluña. En el concierto que dentro del IV Ciclo de Música Española del Siglo XX ofrecerá en la Fundación Juan March, actuarán también, como artistas invitados, **Salvador Gratacós** (flauta) y **Josep Casasús** (viola).

AGRUPACION CORAL DE CAMARA DE PAMPLONA

Cerrará el Ciclo la actuación de la **Agrupación Coral de Cámara de Pamplona**, dirigida por **Luis Morondo**, con un programa integrado por obras de Manuel Oltra, Arturo Duo Vital, Tomás Marco, A. González Acilu y Leonardo Balada.

LOS LUNES, «CONCIERTOS DE MEDIODÍA»

■ Recitales de piano, órgano, guitarra, música de cámara y vocal

El piano, el órgano, la guitarra, la música vocal y de cámara integran los «Conciertos de Mediodía» que desde octubre pasado se celebran, todos los lunes por la mañana, en la sede de la Fundación Juan March, con distintos programas e intérpretes en cada ocasión.

Los días 5, 12, 19 y 26 de noviembre, a las 12 horas, actuarán sucesivamente **Ricardo Iznaola**, con un recital de guitarra; **Rogelio Gavilanes**, con otro de piano; la soprano **Young Hee Kim Lee** que ofrecerá un recital de canto, acompañada al piano por **Miguel Zanetti**; y el pianista **Miguel Baró**, con un recital de este instrumento.

Los Conciertos de Mediodía del presente curso se iniciaron el 15 de octubre pasado con un recital de piano a cargo de María Teresa Llacuna, y prosiguieron con un recital de órgano por Adalberto Martínez Solaesa, y un dúo de flauta y piano, a cargo de Antonio Arias y Ana María Gorostiaga, respectivamente.

La serie de «Conciertos de Mediodía», iniciada en abril de 1978, se dedica a distintas modalidades musicales. La duración aproximada de estos conciertos es de una hora y se puede salir o entrar a la sala durante los intervalos. La entrada es libre.

María Teresa Llacuna inició sus estudios musicales en Barcelona con Juan Gibert Comins y los amplió en París con Cortot y con otros prestigiosos maestros. Es solista de la Radio Televisión Francesa.

Adalberto Martínez Solaesa es catedrático del Conservatorio Superior de Música de Málaga. Ha sido Organista titular de la Cátedra de Madrid y Profesor del Conservatorio.

Antonio Arias estudió en el Conservatorio de Madrid con Premio de



Honor Fin de Carrera y amplió posteriormente sus estudios en París con beca de la Fundación Juan March.

Ana María Gorostiaga realizó sus primeros estudios en el Conservatorio de Madrid con su padre y con Enrique Aroca, obteniendo numerosos premios. Especializada en Música de Cámara, ha colaborado con grandes figuras españolas y extranjeras.

Próximos conciertos

Ricardo Iznaola ofrecerá un recital de guitarra el 5 de noviembre. Continuator de la tradición guitarrística iniciada por Tárrega, a través de Regino Sáinz de la Maza, de quien Iznaola es colaborador, este intérprete venezolano (nació en 1949), ha desarrollado una intensa actividad como concertista por diversos países. El 12 de noviembre actuará el pianista **Rogelio Gavilanes**, quien estudió en el Real Conservatorio de Música de Madrid y ha sido galardonado con diversos premios, entre ellos el Nacional «Alonso» de Valencia.

La soprano **Young Hee Kim Lee**, acompañada al piano por **Miguel Zanetti**, ofrecerá el 19 de noviembre un recital de canto. Esta soprano, nacida en Seul (Corea del Sur), se ha establecido en España desde 1976, donde ha ofrecido diversos recitales de lied y ha actuado como solista con la Orquesta Nacional de España. **Miguel Zanetti**, catedrático de Repertorio Vocal Estilístico en la Escuela Superior de Canto de Madrid, ha acompañado a las más importantes figuras de la música vocal española y extranjera. Por último, el 26 de noviembre, el pianista murciano **Miguel Baró**, profesor de piano en el Conservatorio Superior de Música de Murcia y, desde 1976, director del Orfeón murciano «Fernández Caballero», ofrecerá un recital de piano.



CONCIERTOS PARA JOVENES EN MADRID

■ Durante el primer trimestre, música barroca, piano y recitales de poesía

Con tres programas dedicados a la música barroca, a recitales de poesía y al piano, prosiguió desde el pasado octubre la serie «Conciertos para Jóvenes» en la Fundación Juan March. Estos conciertos se celebran los martes, jueves y viernes por la mañana y actúan en ellos, respectivamente, la Camerata de Madrid, dirigida por Luis Remartínez; Carmen Heymann y Servando Carballar; y los pianistas Julián López Gimeno y Rogelio Gavilanes.

A los Conciertos para Jóvenes —modalidad musical que inició la Fundación en 1975— asisten grupos de alumnos de colegios e institutos, previa solicitud de los centros a la Fundación. Están concebidos con un carácter didáctico, a fin de lograr una mejor comprensión de la música por este público juvenil. Van precedidos, en cada ocasión, por una explicación oral a las distintas obras y compositores.

Los recitales de la Camerata de Madrid son presentados por el crítico musical Tomás Marco; los de poesía, por la profesora Elena Catena; y los de piano por el crítico Antonio Fernández-Cid. En el curso pasado la Fundación Juan March organizó un total de 107 conciertos —70 en Madrid y 37 en Murcia y Cuenca—, con diversas modalidades e intérpretes. Asistieron a los mismos un total de 25.300 chicos y chicas.

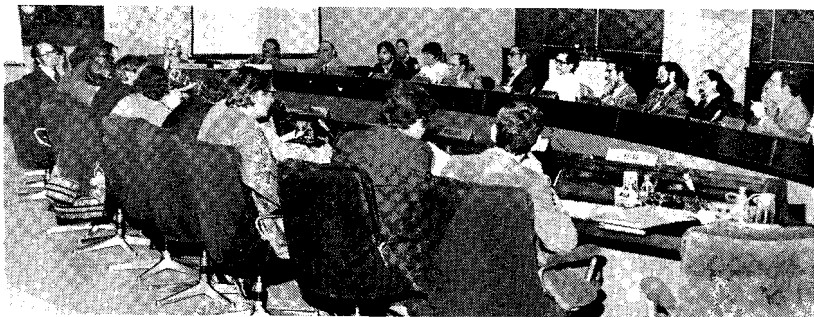
Obras de Bach, Vivaldi y Haendel integran el programa que interpreta los martes la **Camerata de Madrid**, bajo la dirección de **Luis Remartínez** y que presenta el crítico **Tomás Marco**.

La Camerata de Madrid es un conjunto instrumental creado en 1975 con el fin de cultivar y difundir la música barroca y cuyos conceptos interpretativos se han establecido en función de la mayor fidelidad histórica, prestando especial atención a los elementos fundamentales de la interpretación musical en los siglos XVII y XVIII.

Los jueves continúan los recitales de poesía que desde el pasado abril han venido ofreciendo en la Fundación **Carmen Heymann** y **Servando Carballar**. Estos recitales, organizados para conmemorar el 500 aniversario de la muerte de Jorge Manrique, se titulan «Jorge Manrique y la poesía española sobre la muerte», y abarcan una muestra poética que al tema de la muerte han dedicado los principales poetas españoles en diversas épocas: desde las célebres *Coplas a la muerte de su padre* de Manrique, romances anónimos o piezas poéticas de Francisco de Quevedo, hasta poemas de autores contemporáneos. En cada ocasión, la explicación a estos recitales poéticos corre a cargo de **Elena Catena**, Profesora Adjunta de la Facultad de Filología de la Universidad Complutense y Vice-decana de esta Facultad.

Los viernes los Conciertos para Jóvenes se dedican al piano. **Julián López Gimeno**, Catedrático de Piano en el Real Conservatorio Superior de Música de Madrid, interpreta la *Sonata Op. 13*, de Beethoven, la *Balada en Fa menor Op. 52*, de Chopin; *Triana*, de Albéniz; y *El Pelele*, de Granados. Los comentarios son realizados por el crítico musical **Antonio Fernández-Cid**.

El pianista **Rogelio Gavilanes**, quien también actuará en la serie de «Conciertos de Mediodía», interpretará la *Sonata «Claro de Luna»*, de Beethoven, y obras de Schubert, Chopin, Granados y Albéniz.



Seminario, con 5 ponencias y 23 comunicaciones

«PROBLEMAS ACTUALES DE LA PSICOLOGIA CIENTIFICA»

■ Han participado 28 profesores de varias universidades españolas

Sobre el tema «Problemas actuales de la Psicología científica» se celebró los días 4, 5 y 6 del pasado octubre, en la sede de la Fundación Juan March, un Seminario dirigido por el catedrático de Psicología de la Universidad Complutense y Secretario del Departamento de Filosofía de la citada institución, **José Luis Pinillos**. Participaron en él 28 catedráticos y profesores de Psicología de varias universidades españolas.

Desarrollado en sesiones de mañana y tarde, este Seminario se estructuró en base a cinco ponencias y 23 comunicaciones, todas ellas seguidas de discusión, que trataron sobre diversos aspectos y problemas de la Psicología actual: cuestiones epistemológicas, análisis bibliométrico, situación y evolución de ciertas corrientes como el conductismo, la psicología cognitiva, la psicología de intervención, etc.

Los ponentes y temas del Seminario fueron los siguientes:



Helio Carpintero Capell, catedrático y director del Departamento de Psicología General de la Facultad de Filosofía y Ciencias de la Educación de la Universidad de Valencia («La psicología actual desde una perspectiva bibliométrica: una introducción»); **Julio Seoane Rey**, catedrático y director del Departamento de Psicología General de la Universidad de Santiago de Compostela («Problemas epistemológicos de la Psicología ac-

tual»); **Mariano Yela Granizo**, catedrático y director del Departamento de Psicología Experimental de la Universidad Complutense («La evolución del conductismo»); **Juan Mayor Sánchez**, director del Departamento de Psicología General de la Universidad Complutense («Orientaciones y problemas de la psicología cognitiva»); y **Vicente Pelechano Barberá**, director del Departamento de Psicología Evolutiva de la Universidad de Valencia («Psicología de intervención»).

Asimismo presentaron sendas comunicaciones al Seminario los profesores José María Peiró Silla, Juan Pascual Llobell, José Luis Miralles Adell, Francisco Tortosa Gil, Cristina Rechea Alberola, Angel Rodríguez González, Elena Ibáñez Guerra, Isidoro Delclaux Oráa, José Luis Fernández Trespalacios, Francisco Rodríguez Sanabra, Cándido Genovard Roselló, Florencio Jiménez Burillo, Víctor Sánchez de Zavala, Pío Tudela Garmendía, Manuel de Vega Rodríguez, Juan Santa Cruz Silvano, Amador Antón Antón, Fernando Silva Moreno, María Dolores Avia Aranda, Rosa Calvo Sagardoy, Jaime Vila y Ramón Bayés.

En la inauguración del Seminario, el director gerente de la Fundación Juan March, señor Yuste, tras dar la bienvenida a los participantes, se refirió a la labor que viene desarrollando la Fundación en el ámbito de la Psicología a través de su programa de Becas y Ayudas y su Departamento de Publicaciones. «Desde hace varios meses —señaló— hemos venido publicando en nuestro Boletín Informativo mensual ensayos dedicados a la Psicología, escritos por especialistas, con el propósito de llamar la atención del público lector sobre los problemas más vivos y latentes de la psicología científica. Este Seminario, que viene a coronar esta labor, y en el que participan profesores de siete universidades españolas, servirá sin duda para estimular el interés por estos temas a la vez que facilitará el intercambio de información de los distintos focos universitarios que sobre ellos trabajan».

Seguidamente el profesor José Luis Pinillos, director del Seminario, agradeció a la Fundación Juan March «la acogida dada a la psicología es-

pañola y esta oportunidad, única hasta ahora, con esta reunión, de actualizar los conocimientos a alto nivel de la Psicología científica».

Ofrecemos a continuación un resumen de las ponencias presentadas a este Seminario.

HELIO CARPINTERO: **«Aproximación bibliométrica»**

Con el tiempo, la barbarie del especialismo ha llegado a afectar al cuerpo mismo de las ciencias, en su propia intimidad. Las ciencias desbordan y rebasan a sus cultivadores. Estos



sólo alcanzan a tener una visión fragmentaria y parcial de su ciencia. Incluso saben que no pueden alcanzar a agotar la información sobre el área en que trabajan. Esto mismo encontramos en la Psicología, que ha crecido en una dimensión distinta de otras ciencias: en su eficacia, a la hora de aplicarse a la realidad concreta, produciendo, modificando, interviniendo en los fenómenos del comportamiento individual y social.

Parece claro que estamos ante procedimientos instrumentales que pueden ser empleados como técnicas de la rehumanización del hombre en casos de anormalidad y patología; pero también pueden serlo de su deshumanización. Todo esto converge en la necesidad de poseer una imagen, ajustada en lo posible, de la realidad actual, dinámica, multidimensional, de la psicología y evitar así ese «especialismo bárbaro» que amenaza.

La representación de una ciencia posee varias dimensiones: ciencia como un cuerpo de conocimientos; ciencia como institución social; y ciencia como aquello que hacen los científicos. Al tratar de sugerir un modelo integrador para la comprensión de la ciencia, proponemos una hipótesis sencilla: considerar la ciencia como una organización, concepto, éste, que ha venido cobrando importancia creciente desde el campo de la sociología y la psicología.

Hay en la ciencia una «unidad teleológica», un sistema de finalidades (descubrir leyes y regularidades en los procesos y fenómenos, el «saber, prever y poder» de Comte); pero hay también el nivel de finalidades propias de los individuos que son los científicos. Por otra parte, en la ciencia, como en las organizaciones conocidas, hay división del trabajo, especialización de los saberes, pluralidad de ciencias concretas y de escuelas, de grupos de investigación. En tercer lugar encontramos la existencia de una autoridad o sistema de liderazgos. Cuando es genuina, esta autoridad está directamente relacionada con la calidad científica. En muchos casos produce, además, la aparición de un grupo que apoya y respalda activamente la actuación del líder. Pero una nota importante en la organización que es la ciencia es su relativa autonomía frente a las ingerencias políticas, sociales o religiosas que han tenido lugar en la historia.

Como en toda organización, en la ciencia hay un proceso de selección, de formación e incorporación de miembros, resuelto generalmente por vía de la educación formal, y al término de la cual los individuos han adquirido una mentalidad general, un panorama de las áreas de investigación hacia las que se orientan. Finalmente, la ciencia ha de ser considerada como una organización dentro de una red más vasta de estructura social. La ciencia ofrece a la sociedad unos resultados, un rendimiento, que ésta incorpora a su propia dinámica, ya directamente o indirectamente. Hoy por hoy, la sociedad es un cliente de la ciencia; está por ver qué tipo de relación dominará entre ambas en el futuro.

En el estudio de los aspectos organizacionales de la ciencia el estudio de la comunicación, el análisis detallado bibliométrico, del cuerpo de publicaciones, nos parece un camino especialmente válido.

Entre esta información analizable citemos las «firmas» de los trabajos cuya cuantificación hace posible determinar la «productividad» de los autores; otro segundo campo de análisis son los títulos de los trabajos, los temas sobre los que se investiga, las dimensiones en que se consideran

las cuestiones, y hasta el complejo problema de la división y ordenación de los contenidos de la ciencia; el tercer campo de estudio lo constituyen las citas, que indican muchas veces preferencias de escuela, afinidades temáticas, presencia de clásicos en el pensar actual.

La productividad en bibliometría no puede desconectarse del tema de la colaboración. Además, el estudio bibliométrico tiene graves problemas en un terreno diferente, en el campo del lenguaje contemplado como científico y pendiente de una clasificación terminológica sistemática, coherente y dotada de significación teórica actual. Todos estos aspectos son bien patentes y sensibles en el campo de la psicología.

MARIANO YELA: «Crisis del conductismo»

No resulta quizás exagerado afirmar que el conductismo ha muerto. En los últimos años varios autores tratan incluso de escribir su epitafio. Sin embargo, el conductismo es el intento más ambicioso y tenaz en la historia de la psicología —y tal vez en toda la historia de la ciencia— de construir un sistema científico estrictamente lógico y objetivo y el proyecto más ilusionado de mejorar, con su aplicación, eficaz y comprobablemente, la conducta humana.

A la hora de hacer un balance y prever el futuro del conductismo, creo, efectivamente que el conductismo no ha llegado a constituir un paradigma científico consistente. Es obvio que no ha logrado sustituir a las otras escuelas, ni se ha convertido en el cauce común de la investigación psicológica, como pretendía. No ha conseguido siquiera la unidad interna. Se ha fraccionado en escuelas dispares, en continua discrepancia y polémica. Es verdad, pues, que como sistema el conductismo ha dejado de existir. Pero creo que su contribución no se reduce, como se ha di-



cho, a la demostración de su misma inviabilidad y al entrenamiento que ha proporcionado a los psicólogos, sobre todo en la corriente del análisis experimental y de la tecnología de Skinner, para «percibir» con suma finura las unidades significativas del comportamiento, como ha afirmado Mackenzie. El saldo de su influencia es, en mi opinión, mucho más amplio y puede ser importante para el futuro de la psicología, sobre todo en cinco aspectos: por el inmenso repertorio de conocimientos rigurosos que, al margen de su contexto sistemático, ha proporcionado a la ciencia psicológica; por su aportación tecnológica teórica y aplicada que, de nuevo, independientemente de sus conexiones con los sistemas conductistas, es ingente y fecunda; por el influjo que ha tenido y sigue teniendo en todas las corrientes psicológicas, en cuanto ha obligado de alguna manera a todas ellas a preocuparse por el ateni-miento a lo observable; y, especialmente, por el influjo que en la psicología contemporánea ha tenido la orientación (sobre todo de Watson y Skinner) de la indagación teórica hacia la intervención práctica en la conducta, para dominarla y modificarla eficazmente. Y, finalmente, hay que reconocer la hazaña histórica que supone el haber desplazado, tal vez definitivamente, el acento verificador desde la conciencia privada a la conducta patente.

A mi parecer, todas las corrientes psicológicas actuales, en la medida en que pretenden contribuir a la elaboración de una ciencia positiva, admiten que, cualquiera que sea la fuente de sus datos e hipótesis, y cualesquiera que sean sus recursos y campos de verificación, la piedra de toque final e insustituible ha de ser, en último término, la conducta del ser vivo como actividad pública y repetidamente observable del sujeto. Esa es, creo, la mayor contribución del conductismo.

En resumen, el conductismo no ha constituido nunca un «paradigma»; desde el principio se ha escindido en teorías dispares y polémicas, que han formado más que una ciencia, un conjunto de *escuelas precientíficas y pre-paradigmáticas*. No podía ser de otro modo, dada la pretensión co-

mún de elaborar un sistema mediante criterios lógicos y formales, que ellos mismos carecen de sentido científico, porque, por ejemplo, el criterio «sólo tiene sentido científico lo empíricamente verificable» no es verificable empíricamente; y además, porque la aplicación de esos criterios no es ni suficiente ni lógicamente segura.

VICENTE PELECHANO: «Psicología de intervención»

La Psicología de intervención ha de ser entendida como un acercamiento en donde se insiste en una programación sistemática del cambio humano a nivel individual e institucio-



nal; programación, que debe asentarse en principios y resultados científicos y cuyo modelo de actuación es instruccional o educativo. La Psicología de intervención postula que puede aportar soluciones a los problemas sociales, aunque no defiende un psicologismo sino una colaboración interprofesional y es heredera directa de otros dos acercamientos, la modificación de la conducta y la psicología comunitaria, con aportación también de algunos desarrollos de la psicología social.

El panorama de tácticas y estrategias de intervención es múltiple en función de distintos factores: el análisis epistemológico (modelos mitológicos y científicos), estilo de los servicios asistenciales (de espera y de búsqueda), a nivel de actuación (individuales, pequeños grupos, organizaciones y análisis social de amplio espectro), lógica interna de los modelos de intervención (estrategias de co-participación, política, económica, militar, académica, ingeniería ambiental, enfrentamiento y de ciencia comportamental aplicada) y objetivos perseguidos (intervención en crisis e intervención preventiva).

En suma, existen distintos modos ordenadores de los tipos de intervención posibles faltando, hoy por hoy, una integración coherente dentro de

un modelo teórico omnicompreensivo de todas ellas. Da la impresión que las distintas tipologías han sido hechas apelando más al campo de especialización de los científicos que las han formulado, así como a determinados aspectos idiosincráticos de muy distinto talante explicativo, que a un interés intrínseco y explícito por construir un modelo coherente de intervención. Resulta claro, por lo demás, que de ningún modo la modificación de conducta convencional puede cubrir satisfactoriamente la psicología de intervención y las distintas tipologías aducidas pueden ser iluminadoras al respecto.

Todas las tipologías presentadas poseen una relevancia innegable; se ocupan o permiten crear un marco estructural dentro del cual se realiza la labor del psicólogo, poseen un valor variado para distintos campos, y se trata, en todas las ocasiones, de intervención sistemática y programada dentro del sistema social. Todo ello implica, por tanto, repercusiones sociales importantes relativas a la prevención, a la prescripción y a la política científica, y repercusiones teórico-académicas entre las que destacan el papel asignado a la observación, la división entre ciencia pura y aplicada y algunos problemas relacionados con la existencia y utilidad de los paradigmas.

MAYOR SANCHEZ:

«Problemas de la psicología cognitiva»

La Psicología Cognitiva actual se mueve entre la dispersión de un trabajo multiparadigmático y la creciente tendencia hacia la unificación paradigmática: entre la seducción por una metodología flexible y blanda, desde el punto de vista de las exigencias científicas, y la vocación por el rigor en la teorización y en la verificación empírica; entre el enfoque cognitivo de la conducta y el estudio de los procesos cognitivos; entre lo



estructural y lo funcional; con una permeabilidad interdisciplinar entre eficaz y confusa.

Su desarrollo se manifiesta en el incremento acelerado de la productividad científica, en el florecimiento de teorías y en la proliferación de modelos, en la ingente acumulación de datos, etc. Pero los resultados globales son susceptibles de importantes críticas: no se ha progresado hacia el establecimiento de una teoría general e, incluso a niveles inferiores, la integración teórica es deficiente y en muchos casos nula o negativa: la confirmación empírica de teorías y modelos es escasa, a veces, porque queda reducida a un experimento y, en ocasiones, porque los resultados de las replicaciones son contradictorios, lo que hace suponer que se trabaja, más que con micromodelos, con modelos *ad hoc*; como consecuencia de lo anterior, la obsolescencia de los planteamientos teóricos es altísima, sustituyéndose rápidamente unas teorías con otras que corren la misma suerte. Las aplicaciones de la Psicología Cognitiva son todavía muy limitadas (educación, subnormalidad, personalidad, conducta social) y de escaso éxito en general.

Dos grandes problemas se plantean a la metodología específica de la Psicología Cognitiva, cuando pretende ser científica: el de la objetividad y el de la generalidad.

Ante la incertidumbre provocada por esta serie de situaciones ambiguas, se ha reaccionado de dos formas extremas: con un optimismo ciego que descansa en el dogmatismo teórico o en el experimentalismo a ultranza, y con un escepticismo inoperante que nace de los problemas epistemológicos irresueltos, de la frecuente confusión y de la falta de resultados generalizables y contundentes.

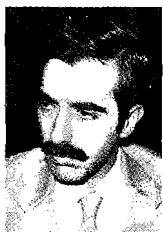
Sin embargo, cabe adoptar una posición de confianza básica en el progreso de la ciencia, aunque sea preciso un enorme esfuerzo crítico para reordenar teórica y metodológicamente el campo de la Psicología Cognitiva. En este sentido nuestra propuesta subraya la necesidad de partir de un núcleo unitario, de una Psicología Cognitiva en tanto que enfoque cognitivo de los procesos cognitivos, con una apertura hacia diferentes planteamientos teóricos y

fuentes de hipótesis, pero con una exigencia de contraste empírico a través de procedimientos rigurosamente controlados. Y una vez ordenado este campo, abordar el estudio de la función cognitiva en relación a la totalidad de la conducta.

SEOANE REY:

«Problemas epistemológicos»

Durante cierto tiempo, el planteamiento epistemológico de los problemas de la psicología no fue una de las tareas frecuentes ni especialmente estimadas por los psicólogos. Aunque



esa preocupación fue constante, en general las últimas décadas se caracterizan más por el desarrollo y aplicación de técnicas psicológicas a problemas de urgencia social, que por el replanteamiento de los principios básicos de la actividad psicológica.

Las razones para esta falta de valoración son relativamente complejas. Sin embargo, son dignos de destacar tres aspectos generales. Por un lado, en las últimas décadas existió cierto optimismo sobre la utilidad social de la psicología, lo que implica una canalización de esfuerzos hacia esta actividad y, en consecuencia, una reafirmación en la creencia de marchar por el buen camino teórico. Por otro lado, también es propio de la época pensar que, en la medida que el método científico tiene éxito en las otras ciencias, debe tenerlo también en la nuestra. Por último, hay que tener en cuenta otro fenómeno, el alejamiento de la filosofía, en su doble aspecto de autonomía propia de la psicología científica y de rechazo de la filosofía clásica por parte de la orientación positivista. Ambos aspectos han provocado cierto temor mal enfocado por arte de los psicólogos hacia la reflexión epistemológica de su disciplina.

Sin embargo, hay indicios suficientes para pensar que se está produciendo un cambio en esta situación. La utilidad social de la psicología está siendo objeto con cierta frecuencia

de análisis críticos cuyas conclusiones no parecen ser claramente negativas, pero que tampoco ayudan a mantener un optimismo generalizado y, en consecuencia, fomentan el replanteamiento de los puntos de partida. Pero es indudable que hay una nueva y peculiar situación en psicología, que parece exigir modificaciones importantes tanto en los conceptos centrales como en la metodología básica; es decir, modificaciones en el plano epistemológico.

Esta necesidad de enfrentarse a los problemas epistemológicos de la psicología se justifica por varias razones: por un lado, la filosofía de la ciencia actual está realizando una transformación que los psicólogos no podemos despreciar, y porque la propia psicología puede jugar un importante papel en las llamadas ciencias del conocimiento. El cambio, las crisis o la revolución de la psicología científica actual se está produciendo tanto por el impacto de estos nuevos planteamientos como por haber llegado al límite en el desarrollo de sus propios esquemas explicativos, como lo demuestra el abandono que existe actualmente de los principios fisicalistas y objetivistas de la orientación conductista.

La reestructuración de los conocimientos psicológicos se produce necesariamente en dos planos: en una nueva lectura de los datos y conceptos básicos, donde proponemos unas sugerencias para un modelo de integración de los niveles de análisis y un replanteamiento de los conceptos de estímulo, respuesta y asociación, así como la necesidad de un nuevo y distinto mentalismo. Y, por otro lado, reestructuración en el plano metodológico, donde la experimentación debe intentar encaminarse hacia la explicación de los procesos de causalidad, más que a la descripción de relaciones funcionales, alternativa similar a la que está ocurriendo en campos específicos de la psicología, como, por ejemplo, en la conducta anormal versus estructuras patológicas. La puesta entre paréntesis tanto de la cuantificación prematura como del uso indiscriminado de las técnicas estadísticas ayudará especialmente a un posible replanteamiento de la experimentación en psicología.

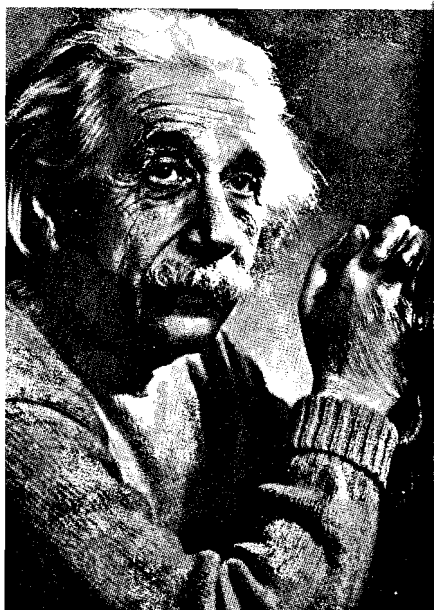
En el Centenario de su nacimiento

CONFERENCIAS Y EXPOSICION SOBRE EINSTEIN

■ Organizado por la Fundación, en colaboración con el Instituto Alemán de Madrid

Una exposición documental y un ciclo de tres conferencias sobre el célebre científico alemán Albert Einstein (1879-1955) se ofrecen en la sede de la Fundación Juan March hasta el próximo 8 de noviembre, con motivo de cumplirse este año el centenario de su nacimiento. La exposición documental se inauguró el pasado 30 de octubre y ha sido organizada en colaboración con el Instituto Alemán de Madrid y el Instituto de Relaciones Culturales con el Exterior, de Stuttgart. El material documental de esta muestra procede de diversos archivos y bibliotecas alemanes y de otros países, entre ellos los de la Sociedad Max Planck y Biblioteca Nacional del Patrimonio Cultural Prusiano, de Berlín, y el Museo Alemán de Munich.

El ciclo de conferencias dedicado a Albert Einstein se inició el pasado 30 de octubre con la intervención del profesor agregado de Física Teórica de la Universidad Autónoma de Barcelona, Manuel García Doncel, quien habló sobre «Cómo pudo crear Einstein la relatividad»; y proseguirá con otras dos conferencias, los días 6 y 8 de noviembre, a cargo, respectivamente, del profesor de la Universidad de Boston, Thomas F. Glick, actualmente profesor invitado de Historia de la Ciencia en la Universidad de Valencia; y del profesor adjunto de Historia de la Filosofía y de Historia de la Ciencia en la Universidad Au-



tónoma de Madrid, Antonio Ferraz Fayos. El profesor Glick hablará sobre «Einstein y los españoles: condicionamientos científicos y culturales en la recepción de la relatividad en España», y el profesor Ferraz Fayos abordará los «Aspectos filosóficos de la 'Teoría de la Relatividad'».

Del contenido de estas conferencias ofreceremos un resumen en el próximo Boletín Informativo.

UNA NUEVA ERA DE LA CIENCIA: ALBERT EINSTEIN

Gracias a Albert Einstein la Física Teórica dejó de ser una disciplina menor y hasta despreciada para transformarse en el núcleo y base de

todas las ciencias naturales. La teoría especial y general de la relatividad y la teoría de los quanta, cuya formulación promovió, se cuentan entre las creaciones más grandes de la Humanidad. Estas teorías hicieron posible la comprensión del átomo, lo infinitamente pequeño, y del Universo, lo infinitamente grande; y al mismo tiempo, crearon nuevos presupuestos para el pensamiento humano.

Einstein nació el 14 de marzo de 1879, en Ulm, aunque creció en Munich. Hasta los quince años de edad, estudió en el Luitpoldgymnasium. Cuando su familia se trasladó a Milán, el joven Einstein se instaló sólo en Suiza. Estudia en Zurich, en la Escuela Técnica Superior Federal y en 1902 obtiene un puesto estable como funcionario de la Oficina Suiza de Patentes en Berna. Poco después se casa con Mileva Maric, una antigua condiscípula.

Durante años, Einstein se dedicó a la ciencia como un «hobby» al margen de su actividad profesional. En 1909 es designado profesor extraordinario de la Universidad de Zurich y, años después, catedrático en Praga y en la Escuela Superior Técnica Federal de Zurich. A partir de 1914 y durante diecinueve años, fue académico de número de la Academia Prusiana de Ciencias. Einstein era alemán de nacimiento, pero cuando a los dieciséis años se trasladó a Suiza, renunció a la nacionalidad alemana y adquirió en 1901 la ciudadanía suiza que conservaría durante toda su vida. Sus últimos años los pasó en Princeton, New Jersey. Berlín no fue nunca una «patria» para Einstein. En ella se sentía siempre extranjero. La repentina publicidad de su obra, al igual que las campañas contra su persona y contra su

teoría de la relatividad, le disgustaron. Cuando fue expulsado de Berlín en 1933 y emigró al Nuevo Mundo, este hecho se interpretó simbólicamente: Alemania perdía el papel predominante que había desempeñado en diversas ramas de las ciencias naturales. Al igual que antes en Berlín, Einstein obtuvo una cátedra de investigación en el Institute for Advanced Study de Princeton, y en 1940 adquirió la nacionalidad americana.

El principio «clásico» de la relatividad del movimiento, que ya formuló Christian Huygens en 1669, se consideraba válido para la mecánica y la electrodinámica. En 1905, Einstein señaló que «para todos los sistemas de coordenadas para los cuales son válidas las ecuaciones mecánicas, valen también las mismas leyes electrodinámicas y ópticas». En éste y en el segundo principio («La luz se expande en el espacio vacío siempre a idéntica velocidad»), estaba ya contenida toda la teoría de la relatividad. Ambos presupuestos habían sido considerados irreconciliables. Einstein constató que no lo eran.

Con su famoso ejemplo del tren en marcha —un observador en el tren y otro en el andén— mostró Einstein que «acontecimientos que son simultáneos con respecto al andén, no lo son con respecto al tren y viceversa (relatividad de la simultaneidad). Cada cuerpo de referencia (sistema de coordenadas) tiene su tiempo especial». De esta manera, Einstein puso en tela de juicio los conceptos tradicionales de espacio y tiempo.

La teoría de los quanta, el principio de dualidad de la luz —corpúscular y ondulatoria—, el de las armonías cósmicas fueron otros tantos hallazgos del genial científico.

OPINIONES DE EINSTEIN

«Uno de los motivos más fuertes para dedicarse al arte y a la ciencia es el deseo de huir de la vida cotidiana, con su dolorosa rudeza y desesperante aridez, de las cadenas de los eternamente cambiantes deseos personales. Impulsa al alma sensible a superar los límites de su propia existencia y a volcarse en el mundo de la contemplación y la comprensión objetivas.»

«Mi apasionado sentido por la justicia social y por los deberes sociales ha estado siempre en una peculiar oposición con mi manifiesta carencia de necesidad de contacto inmediato con los hombres y con las comunidades humanas. Soy un verdadero solitario que nunca se ha entregado con todo el corazón al Estado, a la patria, al círculo de amigos y hasta a la misma familia íntima, sino que siempre ha sentido con respecto a todos estos lazos un sentimiento de extrañeza siempre latente y una necesidad de soledad, sentimiento que ha ido aumentando con los años.»

De próxima aparición

«EXTREMADURA», NUEVO VOLUMEN DE «TIERRAS DE ESPAÑA»

■ Ha sido redactado por los profesores Alvarez Villar, Cabo Alonso, Julio González y Cuevas García

Próximamente aparecerá el volumen *Extremadura*, décimo de la colección «Tierras de España», que edita la Fundación Juan March en colaboración con Editorial Noguer y cuyo contenido fundamental es el estudio del arte de las distintas regiones españolas, precedido de amplias introducciones de carácter geográfico, histórico y literario.

Desde 1974, año en que se inició la colección, hasta ahora son nueve los volúmenes editados, dedicados a Aragón, Asturias, Baleares, Castilla la Vieja y León (dos volúmenes), Cataluña (dos volúmenes), Galicia y Murcia.

La colección «Tierras de España», que constará de un total de 16 volúmenes, ha sido preparada por una Comisión Coordinadora. La impresión corre a cargo de Heraclio Fournier y los textos son redactados por más de 60 especialistas. Cuenta con alrededor de 8.000 ilustraciones, en color y blanco y negro, la mayoría expresamente realizadas para estos volúmenes.

Extremadura consta, al igual que los demás volúmenes de la colección, de un cuerpo doctrinal de Arte, que ha sido redactado por **Julián Alvarez Villar**, profesor agregado de Historia del Arte de la Universidad de Salamanca; y de Introducciones Literaria, Histórica y Geográfica, redactadas, respectivamente, por **Cristóbal Cuevas García**, catedrático de Literatura Española de la Universidad de Málaga, **Julio González**, catedrático de Historia Medieval de España en la Universidad Complutense; y **Angel Cabo Alonso**, catedrático de Geografía de la Universidad de Salamanca.

El volumen *Extremadura* constará de un total de 380 páginas, con 422



ilustraciones en color y blanco y negro, más 8 mapas y gráficos.

HONDA HUELLA ROMANA

Un extenso estudio dedicado al arte extremeño desde la Prehistoria hasta nuestros días, del profesor Alvarez Villar, constituye el cuerpo doctrinal del volumen. En él, el autor comienza por apuntar cómo, exceptuando sobre algunas localidades muy concretas —Plasencia, Guadalupe, Trujillo, Mérida y Cáceres— las bibliografías de arte español no parecen haber dedicado a Extremadura el espacio que se merece. Hecho, éste, que no deja de extrañar si pensamos que en todos los tiempos las comarcas

cacereñas, concretamente, han sido puntos de encuentro y dispersión de rutas en el ámbito occidental de la península ibérica. Abre el capítulo un estudio de los restos prehistóricos entre los cuales cabe citar las importantes pinturas rupestres y dólmenes de la época del Bronce (cueva de Maltravieso) y sierra de Guadalupe, entre otros.

Tras comentar la huella dejada en Extremadura por las culturas célticas (de los Verracos) y las culturas tartesio-orientales de fenicios y griegos, el profesor Alvarez Villar se detiene en la época romana. Esta dejó en Extremadura una profunda huella, representada en el arte y en las obras públicas (puentes, arcos de triunfo, acueductos, calzadas, restos de villas, teatros, etc.), y en esculturas funerarias, mosaicos y frescos, en todo lo cual destaca por su riqueza Mérida.

No fue menos honda la huella dejada por los pueblos germánicos y de modo especial, por los visigodos, en el sur de Cáceres y en la región de Mérida, principalmente. Mérida —señala el autor— fue el foco de irradiación de lo visigodo en lo español, hasta el punto de que la personalidad de sus obras las distingue de las de otros puntos de Hispania, adelantándose incluso cronológicamente.

En el amplio capítulo dedicado al románico, señala el autor que algunas de las razones que explican lo poco que de este estilo queda en Extremadura serían que al incorporarse Extremadura a la zona cristiana en la Reconquista ya se estaba imponiendo el gótico. Además, el románico llega a Extremadura cuando se abandonaba en el norte; de ahí su falta de fuerza para imponerse plenamente. Otras muestras representativas son también la portada antigua de la Catedral Vieja de Plasencia, la sala capítular de la misma, la Torre de la Iglesia de Santa María en Trujillo, etc.

GÓTICO Y BARROCO

El gótico se encuentra por doquier en toda Extremadura, tanto en pequeñas iglesias como en los grandes templos, y lo más curioso es que esta región tiene una honda huella gótica en lo civil: las humildes casas de Gata, Acebo, Valverde del Fresno, Alburquerque o Valencia de Alcántara, con sus calles casi enteramente góticas son algunos ejemplos. El gótico se prolongaría más allá de su cronología normal europea, al igual que sucedió en Salamanca, Aragón o Andalucía. Extremadura, cubierta mate-

rialmente de iglesias, palacios, castillos y casas levantados en la última etapa de este estilo, no va a renovar, al llegar el siglo XVI, una fórmula artística que tanto éxito había alcanzado. Se adaptarán detalles, pero los planes seguirán siendo góticos.

Con respecto a la pintura, la figura de Luis de Morales «El Divino», nacido en Badajoz, llena la región con sus obras y será este pintor el representante de la pintura extremeña y española del siglo XVI, como lo será Zurbarán del siglo siguiente.

La época barroca extremeña es rica y abundante en obras de todo tipo, pero sobre todo en la arquitectura, con influencias que fluctúan entre lo pasado y lo nuevo, amalgamado con un mudejarismo siempre latente. En el siglo XVII hay influencia andaluza manifiesta en ciertos detalles constructivos, aunque a veces sobrepuestos al pasado renacimiento. Como ocurre en toda España, el siglo XVII es en Extremadura el más completo artísticamente y, de modo especial, en la escultura y pintura. Encontramos retablos monumentales sostenidos por enormes columnas salomónicas que evidencian influencias tanto de la escuela castellana de Valladolid como de la andaluza de Sevilla, los dos grandes focos de irradiación artística de la época. Los retablos extremeños son posiblemente la muestra más permanentemente barroca del arte de esta región a lo largo de los siglos XVII y XVIII, contando entre sus artistas con importantes figuras del arte español.

Tras comentar las escasas muestras de neoclasicismo en Extremadura, el autor analiza el siglo XIX. Esta región sufrió con especial virulencia la Guerra de la Independencia, el hambre de 1834 y la Desamortización de 1835, todo lo cual hubo de incidir en la pobreza artística de esta centuria. Por contraste, el siglo actual —subraya el autor— ha creado caminos y abierto posibilidades que los extremeños han sabido aprovechar. Es precisamente la pintura la que hoy marca el mejor camino para esta región, con nombres como Ortega Muñoz y Barjola, quienes no sólo han trascendido el marco regional sino el nacional, compensando así el marasmo de años anteriores. En escultura descuellan, entre otros, Avalos y Pérez Comendador; a la vez que predomina el género de escultura conmemorativa, dedicada a los grandes héroes de América o de la Guerra de la Independencia, que presiden plazas y glorietas: Cortés, Pizarro, etc.

ESTUDIO ARQUITECTÓNICO DE LA CATEDRAL DE SEVILLA

La Catedral de Sevilla, que es por su monumentalidad no sólo el mayor edificio de toda la arquitectura gótica sino también uno de los primeros de la cristiandad, ha sido objeto de un estudio arquitectónico original de Teodoro Falcón Márquez, Profesor Adjunto de Historia del Arte en la Universidad hispalense. Este estudio, llevado a cabo con una beca de la Fundación Juan March (), ha sido galardonado con el Premio Ciudad de Sevilla de 1978 que otorga el Ayuntamiento de esta capital.*

Partiendo de la bibliografía fundamental sobre la Catedral de Sevilla, que procede de los siglos XVII y XIX y sigue siendo básica a pesar de sus lagunas y deficiencias en relación con las fechas de las obras, atribuciones y especialmente en lo concerniente a las representaciones gráficas, el autor se ha propuesto completar los conocimientos que han venido adquiriéndose sobre esta Catedral. Para ello acude a las fuentes documentales de primera mano, contenidas fundamentalmente en el Archivo de la Catedral y al levantamiento de un nuevo plano del templo, sobre los trabajos que había realizado Fernández Casanova.

Aportaciones del trabajo

El trabajo realizado ha permitido rellenar numerosas lagunas existentes sobre la historia del edificio, así como precisar la cronología y rectificar atribuciones. Así, por ejemplo, se demuestra que fue Hernán Ruiz quien construyó la cúpula y primitiva linterna de la Capilla Real iniciada por Martín de Gainza, descartándose así la participación de los Maeda en las tareas constructivas, pues en su tiempo sólo se ultimaron las labores ornamentales.

También se rectifica la supuesta paternidad de Diego de Silos con respecto a la Sacristía Mayor. Según el autor fue Riaño quien la diseñó, hallándose a la altura de la cornisa a la muerte de aquél y Gainza quien hizo el cerramiento siguiendo los trazos de su antecesor. Y, aunque tradicionalmente se atribuyen a Riaño las Capillas de los Alabastros, resulta que las que realmente llevó a cabo son las

dos del lado del Evangelio. Por otra parte, las Capillas laterales del coro, lado de la Epístola, fueron trazadas por Gil de Hontañón.

Valor documental

Finalmente también afirma Teodoro Falcón que, aunque la bibliografía tradicional sostiene que la iglesia del Sagrario fue realizada por Miguel de Zumárraga, la documentación aportada muestra que se debe a tres arquitectos, Alonso de Valdelvira, Cristóbal de Rojas y el citado Zumárraga.

Queda todavía sin documentar quien fue el autor de las trazas y qué año se iniciaron las obras; pero el autor se pronuncia por Alonso Martínez y por el año 1401.

La aportación documental del trabajo tiene como complemento los 13 *planos*, que se reproducen en un anexo. Como primera medida, se ha tomado como punto de partida aquellos que por su interés podían mejorarse. Después se ha realizado una paciente y eficaz labor rectificando todas aquellas deficiencias que se han observado en la planta de Fernández Casanova. Asimismo se ha corregido la planta y sección de la Sacristía Mayor, realizada por Alvaro Satué y Juan Felipe Vilela en un trabajo de la Escuela de Arquitectura de Sevilla. Se incluye además una sección y alzado del frente de Poniente, con el Sagrario, así como una serie de detalles constructivos de pilares, ventanas, y otros elementos arquitectónicos.

(*) Teodoro Falcón Márquez. *La Catedral de Sevilla. Estudio arquitectónico*. Beca España 1976. Departamento de Artes Plásticas. Memoria aprobada el 12-11-1978.

TRABAJOS TERMINADOS

RECIENTEMENTE se han aprobado por los Secretarios de los distintos Departamentos los siguientes trabajos finales realizados por becarios de la Fundación, cuyas memorias pueden consultarse en la Biblioteca de la misma.

TEOLOGIA

EN EL EXTRANJERO:

Félix García López.
Del yahvista al deuteronomista. Estudio crítico de Génesis 24.

Centro de trabajo: Ecole Biblique et Archéologique Française. Jerusalén (Israel).

HISTORIA

(Secretario: José Cepeda Adán. Catedrático de Historia Moderna de la Universidad Complutense)

EN ESPAÑA:

Enrique Gavilán Domínguez.

Aproximación al estudio del régimen señorial en el siglo XV. La villa y tierra de Béjar bajo los Stúñiga.

Centro de trabajo: Facultad de Filosofía y Letras de la Universidad de Valladolid.

LITERATURA Y FILOLOGIA

(Secretario: Alonso Zamora Vicente. Catedrático de Filología Románica de la Universidad Complutense)

EN ESPAÑA:

Agustín García Calvo
(Beca en equipo).

Del lenguaje.

Lugares de trabajo: Madrid y Zamora.

MUSICA

(Secretario: Tomás Marco Aragón. Compositor y crítico musical)

EN ESPAÑA:

José López Calo.

La música en las catedrales del Reino de León.

Lugar de trabajo: Santiago de Compostela.

FISICA

(Secretario: Manuel Quintanilla Montón. Catedrático de Óptica y Estructura de la Materia de la Universidad de Valladolid)

EN ESPAÑA:

Juan Manuel Usón Finkenzerler.

Estudio clásico de las correcciones radiativas en el átomo de hidrógeno.

Centro de trabajo: Facultad de Ciencias Físicas y Centro de Cálculo de la Junta de Energía Nuclear de Madrid.

BIOLOGIA

(Secretario: Francisco García Olmedo. Catedrático de Bioquímica y Química Agrícola de la Universidad Politécnica de Madrid)

EN ESPAÑA:

Rosalía Rodríguez García.

Caracterización de lisozima de diferentes especies.

Centro de trabajo: Facultad de Ciencias de la Universidad Complutense.

ESTUDIOS E INVESTIGACIONES EN CURSO

ULTIMAMENTE se han dictaminado por los Secretarios de los distintos Departamentos 15 informes sobre los trabajos que actualmente llevan a cabo los becarios de la Fundación. De ellos, 14 corresponden a becas en España y 1 a una beca en el extranjero.

TRABAJOS REALIZADOS CON AYUDA DE LA FUNDACION, PUBLICADOS POR OTRAS INSTITUCIONES

Se han recibido las siguientes publicaciones de trabajos realizados con ayuda de la Fundación y editados por otras instituciones. Estas publicaciones se encuentran en la Biblioteca de la Fundación a disposición del público, junto con todos los trabajos finales llevados a cabo por los becarios.

● **Juan José Castillo.**

Propietarios muy pobres. Sobre la subordinación política del pequeño campesino. (La Confederación Nacional Católico-Agraria. 1917-1942).

Madrid, Servicio de Publicaciones Agrarias del Ministerio de Agricultura, 1979. 552 páginas.

(Beca España 1975. Ciencias Sociales.)

● **Pureza Canelo.**

Habitable. (Primera Poética).

Madrid, Ediciones Rialp, 1979. 90 páginas. Col. «Adonais», 364.

(Beca España 1975. Creación Literaria.)

● **J. Marro** (y otros).

Growth of Clusters in a First-Order Phase Transition.

«Journal of Statistical Physics», 1978, vol. 19, núm. 3, págs. 243-267.

(Beca España 1977. Física.)

● **Pedro Antonio Urbina.**

Pisadas de gaviota sobre la arena.

Madrid, Editorial Júcar, 1979. 254 páginas.

(Beca España 1976. Creación Literaria.)

● **Federico Suárez, A. M. Berazaluze.**

Pedro Agustín Girón, Marqués de las Amarillas. Recuerdos (1778-1837). II. Introducción, Federico Suárez. Edición y notas, A. M. Berazaluze.

Pamplona, Ediciones de la Universidad de Navarra, S. A., 1979. 313 páginas.

(Ayuda al Seminario de Historia Moderna de la Universidad de Navarra. Operación Especial 1976.)

● **Baltasar Porcel.**

Reivindicació de la vídua Txing y altres relats.

Barcelona, Edicions 62, 1979. 270 páginas.

(Operación especial 1977.)

● **Vicente Cárcel Ortí.**

Iglesia y revolución en España (1868-1874). Estudio histórico-jurídico desde la documentación vaticana inédita.

Pamplona, Ediciones de la Universidad de Navarra, S. A., 1979. 682 páginas.

(Beca Extranjero 1973. Historia.)

● **J. Abascal** (y otros).

¿Está justificado el tratamiento médico en los insulinomas? Experiencia con nueve casos.

«Revista Española de las Enfermedades del Aparato Digestivo», 15 de octubre 1978, tomo LIV, núm. 4, págs. 335-350.

(Beca Extranjero 1977. Medicina, Farmacia y Veterinaria.)

JUEVES, 1

11,30 horas

RECITAL PARA JOVENES.

«Jorge Manrique y la poesía española sobre la muerte».

Intérpretes: **Carmen Heymann y Servando Carballar.**Comentarios: **Elena Catena.**

Programa:

Poemas de Jorge Manrique, Quevedo, A. Machado, García Lorca, M. Hernández y J. Hierro, y dos romances anónimos.

(Sólo pueden asistir grupos de alumnos de colegios e institutos previa solicitud.)

VIERNES, 2

11,30 horas

CONCIERTO PARA JOVENESRecital de piano por **Rogelio R. Gavilanes.**Comentarios: **Antonio Fernández-Cid.**

Programa:

Obras de Beethoven, Schubert, Chopin, Granados y Albéniz.

(Condiciones de asistencia idénticas al día 1.)

LUNES, 5

12,00 horas

CONCIERTO DE MEDIODIA.Recital de guitarra por **Ricardo Iznaola.**

Programa:

Obras de Dowland, Bach, F. Sor, A. Lauro, H. Villalobos, Rodrigo y Turina.

MARTES, 6

11,30 horas

CONCIERTO PARA JOVENES.

Recital de Música Barroca por la Camerata de Madrid.

Director: **Luis Remartínez.**Solista: **Francisco Romo.**Comentarios: **Tomás Marco.**

Programa:

Obras de Bach y Vivaldi.

(Condiciones de asistencia idénticas al día 1.)

19,30 horas

CICLO EN CONMEMORACION DEL CENTENARIO DE ALBERT EINSTEIN.**Thomas F. Glick:**

«Einstein y los españoles: Condicionamientos científicos y culturales en la recepción de la relatividad en España.»

MIÉRCOLES, 7

19,30 horas

CICLO P. ANTONIO SOLER.

Camerata de Madrid.

Director: **Luis Remartínez.**

Programa:

Salve, Contradanza de colegio, De un maestro de Capilla y Congregante y Festerio.

EXPOSICION DE GRABADOS DE GOYA, EN TALAVERA DE LA REINA

El jueves 8 de noviembre, a las veinte horas, se inaugura en la Casa Municipal de la Cultura de Talavera de la Reina la Exposición de Grabados de Goya.

La muestra está integrada por un total de 222 grabados pertenecientes a las cuatro grandes series del pintor español: *Los Caprichos*, *Los desastres de la guerra*, *La tauromaquia* y *Los disparates o Proverbios*.**«ARTE ESPAÑOL CONTEMPORANEO», EN BURGOS**

Durante el mes de noviembre, se inaugurará en Burgos la Exposición de Arte Español Contemporáneo (colección de la Fundación Juan March), organizada en colaboración con la Caja de Ahorros de esta ciudad.

JUEVES, 8

11,30 horas

RECITAL PARA JOVENES.

«Jorge Manrique y la poesía española sobre la muerte».

Intérpretes: **Carmen Heymann** y **Servando Carballar**.

Comentarios: **Elena Catena**.

(Programa y condiciones de asistencia idénticos al día 1.)

19,30 horas

CICLO EN CONMEMORACION DEL CENTENARIO DE ALBERT EINSTEIN.

Antonio Ferraz:

«Aspectos filosóficos de la teoría de la relatividad».

LUNES, 12

12,00 horas

CONCIERTOS DE MEDIODIA.

Recital de piano por **Rogelio R. Gavilanes**.

Programa:

Obras de Schubert, Chopin, Granados, Albéniz y Liszt.

MARTES, 13

11,30 horas

CONCIERTO PARA JOVENES.

Recital de Música Barroca por la **Camerata de Madrid**.

Director: **Luis Remartínez**.

Solista: **Francisco Romo**.

Comentarios: **Tomás Marco**.

(Programa y condiciones de asistencia idénticos al día 6.)

19,30 horas

CURSOS UNIVERSITARIOS.

Alberto Sols:

El método científico en las ciencias biomédicas (I).

«El arte de investigar».

MIERCOLES, 14

19,30 horas

IV CICLO DE MUSICA ESPAÑOLA DEL SIGLO XX en colaboración con la Dirección General de Música.

Pianista: **Pedro Espinosa**.

Programa:

Obras de P. Donostia, R. Viñes, F. Estéves, J. J. Falcón, E. Raxach y C. Prieto.

JUEVES, 15

11,30 horas

RECITAL PARA JOVENES.

«Jorge Manrique y la poesía española sobre la muerte».

Intérpretes: **Carmen Heymann** y **Servando Carballar**.

Comentarios: **Elena Catena**.

(Programa y condiciones de asistencia idénticos al día 1.)

19,30 horas

CURSOS UNIVERSITARIOS.

Alberto Sols:

El método científico en las ciencias biomédicas (II).

«El proceso de la investigación».

EXPOSICION DE BRAQUE, EN MADRID

Durante el mes de noviembre seguirá expuesta la Exposición de Braque en la Fundación Juan March de Madrid.

Horario: De lunes a sábados, de 10 a 14 horas, y de 18 a 21. Los domingos y festivos, de 10 a 14 horas. La entrada es libre.

EXPOSICION DOCUMENTAL SOBRE EINSTEIN

La Exposición documental sobre Einstein seguirá expuesta hasta el día 22 de noviembre, durante la celebración de los actos culturales en el hall del salón de actos de la Fundación Juan March.

VIERNES, 16 ════════════

11,30 horas

CONCIERTO PARA JOVENES.

Recital de piano por Rogelio R. Gavilanes.

Comentarios: Antonio Fernández-Cid.

(Programa y condiciones de asistencia idénticos al día 2.)

LUNES, 19 ════════════

12,00 horas

CONCIERTOS DE MEDIODIA.

Recital por Young Hee Kim Lee (soprano) y Miguel Zanetti (piano).

Programa:

Obras de Mozart, Fauré y G. Moore.

MARTES, 20 ════════════

11,30 horas

CONCIERTO PARA JOVENES.

Recital de Música Barroca por la Camerata de Madrid.

Director: Luis Remartínez.

Solista: Polina Katliarskaia.

Comentarios: Tomás Marco.

(Programa y condiciones de asistencia idénticos al día 6.)

19,30 horas

CURSOS UNIVERSITARIOS.

Alberto Sols:

El método científico de las ciencias biomédicas (III).

«Publicación y presentación».

MIÉRCOLES, 21 ════════════

19,30 horas

IV CICLO DE MUSICA ESPAÑOLA DEL SIGLO XX en colaboración con la Dirección General de Música.

Grupo Koan. Director: José Ramón Encinar.

Programa:

Obras de Gombau, Roig-Franco-li, Villa Rojo y Oliver Pina.

MARTES, 20 ════════════

11,30 horas

CONCIERTO PARA JOVENES.

Recital de Música Barroca por la Camerata de Madrid.

Director: Luis Remartínez.

Solista: Polina Katliarskaia.

Comentarios: Tomás Marco.

(Programa y condiciones de asistencia idénticos al día 6.)

JUEVES, 22 ════════════

11,30 horas

RECITAL PARA JOVENES.

«Jorge Manrique y la poesía española sobre la muerte».

Intérpretes: Carmen Heymann y

Servando Carballar.

Comentarios: Elena Catena.

(Programa y condiciones de asistencia idénticos al día 1.)

CICLO DE MUSICA VALENCIANA

En colaboración con el Conservatorio Superior de Música de Valencia se está celebrando un Ciclo de Música Valenciana, que comenzó el viernes 19 de octubre.

5.º concierto - viernes, 2: Grupo Actum.

6.º concierto - miércoles, 7: Cuarteto de Cuerda del Conservatorio Superior de Música de Valencia. Quinteto de Viento del Conservatorio Superior de Música de Valencia.

7.º concierto - miércoles, 14: Agrupación Lírica Valenciana.

8.º concierto - viernes, 23: Vicente Ros (órgano). Dúo Angeles Peters (soprano) y Perfecto García Chornet (piano).

9.º concierto - martes, 27: Orquesta del Conservatorio Superior de Música de Valencia. Director: José Ferriz. Solista: Perfecto García Chornet.

Los conciertos se celebrarán en el Conservatorio Superior de Música. Plaza de San Esteban, 3, a las 19,30 horas. Entrada libre.

19,30 horas

CURSOS UNIVERSITARIOS.

Alberto Sols:

El método científico en las ciencias biomédicas (y IV).

«Ética científica».

VIERNES, 23

11,30 horas

CONCIERTO PARA JOVENES.

Recital de piano por Rogelio R. Gavilanes.

Comentarios: Antonio Fernández-Cid.

(Programa y condiciones de asistencia idénticos al día 2.)

LUNES, 26

12,00 horas

CONCIERTO DE MEDIODIA.

Recital de piano por Miguel Baró.

Programa:

Obras de Scarlatti, Beethoven, Chopin, Turina y Albéniz.

MARTES, 27

11,30 horas

CONCIERTO PARA JOVENES.

Recital de Música Barroca, por la Camerata de Madrid.

Director: Luis Remartínez.

Solista: Polina Katliarskaia.

Comentarios: Tomás Marco.

(Programa y condiciones de asistencia idénticos al día 6.)

19,30 horas

CURSOS UNIVERSITARIOS.

Enrique Fuentes Quintana:

La crisis económica española (I).

«Factores de la crisis».

MIÉRCOLES, 28

19,30 horas

IV CICLO DE MUSICA ESPA—

NOLA DEL SIGLO XX en colaboración con la Dirección General de Música.

Trio Ciudad de Barcelona.

Artistas invitados: **Salvador Gratacós** (flauta) y **Josep Casaus** (viola).

Programa:

Obras de M. Angulo, Martín Pompey, Mestres Quadreny y García Leoz.

JUEVES, 29

11,30 horas

RECITAL PARA JOVENES.

«Jorge Manrique y la poesía española sobre la muerte».

Intérpretes: **Carmen Heymann** y **Servando Carballar.**

Comentarios: **Elena Catena.**

(Programa y condiciones de asistencia idénticos al día 1.)

19,30 horas

CURSOS UNIVERSITARIOS.

Enrique Fuentes Quintana:

La crisis económica española (II).

«Actitudes ante la crisis».

VIERNES, 30

11,30 horas

CONCIERTO PARA JOVENES.

Recital de piano por **Julián López Gimeno.**

Comentarios: **Antonio Fernández-Cid.**

Programa:

Obras de Beethoven, Chopin, Albéniz y Granados.

(Condiciones de asistencia idénticas al día 1.)

El presente Calendario está sujeto a posibles variaciones. Salvo las excepciones expresas, la entrada a los actos es libre.

Información: FUNDACION JUAN MARCH, Castelló, 77
Teléfono: 225 44 55 — Madrid-6