



HVM
of 80'

45

Enero 1976

Sumario

ENSAYO	3
<i>"La empresa periodística: Sus peculiaridades"</i> , por Mariano Rioja.	3
NOTICIAS DE LA FUNDACION	16
Música	16
Concierto homenaje a Antonio Machado	16
• Programa	17
• Las obras vistas por sus autores: Luis de Pablo, Carmelo Bernaola y Tomás Marco.	18
Conciertos para jóvenes	20
• Esteban Sánchez. Programa.	20
Publicaciones	21
<i>"Castilla la Vieja y León"</i>	21
• Presentación en Salamanca, Valladolid y León	21
• Director gerente: "Estudio riguroso y asequible"	22
• Profesor Azcárate: "Conocimiento del patrimonio cultural"	22
• Profesor Martín González: "Síntesis sobre el arte en Castilla la Vieja y León"	23
• Colección "Tierras de España". Otros dos volúmenes. Sus autores. La Comisión Asesora de la colección.	27
Ciclo de "Literatura Viva"	29
• Alvaro Cunqueiro y José María Alfaro	29
Cursos Universitarios	33
• José María Azcárate: "El arte medieval visto desde hoy"	33
• Luis Angel Rojo: "Teorías y hechos monetarios en la década actual"	36
Exposiciones	39
• Concluye la Exposición Antológica de la Calcografía nacional	39
• Exposición bibliográfica permanente	39
• Clausura de "Arte español contemporáneo" en Alicante	40
Estudios e investigaciones	41
OTRAS FUNDACIONES	43
Calendario de actividades para enero	46

LA EMPRESA PERIODÍSTICA: SUS PECULIARIDADES

Por Mariano Rioja

Profesor de Economía
de la Empresa Periodística

A FUERZA de repetirlo, es ya tópico decir que la Prensa escrita es la piedra angular de la libertad en el mundo. La libertad es indivisible, pero la libertad de expresión es el centro y el eje de todas las demás libertades, y la Prensa su vehículo básico.

Los periódicos son el fruto de la actividad de la empresa periodística. De aquí la función básica que compete a ésta en el mundo actual, las inquietudes y suspicacias que provoca y los temores de que, lejos de cumplir su misión, se convierta en instrumento de grupos de poder, cualquiera que sea su carácter.

Ante este riesgo, ciertamente real, han sido muchos los intentos de dar a la empresa periodística una estructura específica.

Si la Prensa es editada por una empresa privada, la libertad en el mundo es una mera propiedad particular, ha dicho Lowell Mellet, Director durante muchos años del "Washington Daily News", en frase que ha hecho fortuna (1). Si quien paga manda, comentó repetidas veces Martín-Sánchez Juliá, la libertad es un privilegio del que paga. Y es claro que si la Prensa es propiedad del Estado estará limitada a ser mero portavoz de quien disponga del poder político.

Son muy diversas las fórmulas en que, por uno u otro procedimiento, se busca no sólo la independencia de la Prensa

* BAJO la rúbrica de "Ensayo" el Boletín Informativo de la Fundación Juan March publica cada mes una colaboración original y exclusiva de un especialista sobre un aspecto del tema general que se aborda a lo largo del año. Anteriormente fueron objeto de estos ensayos temas relativos a la Ciencia, el Lenguaje, el Arte y la Historia. El tema elegido para 1976 ha sido la Prensa.

Al finalizar el año estos trabajos serán recogidos en un nuevo volumen de la *Colección Ensayos*, editada por la Fundación Juan March en colaboración con la Editorial Rioduero.

respecto al Estado sino también evitar que la línea ideológica de los periódicos esté sometida a la voluntad del capital de la empresa editora. Otros, como en Perú, han ido más allá, con la entrega pura y simple de la edición de la Prensa a los distintos sectores de la sociedad.

En verdad, la empresa periodística tiene características fundamentales que la diferencian de cualquier otra empresa. Pero no es menos cierto que muchos de los defectos que se atribuyen a la empresa periodística son imputables a una trasnochada concepción de la empresa en general.

CONCEPTO DE EMPRESA

Son innumerables las definiciones dadas de la empresa(2). Todas, en general, vienen a coincidir en que es una unidad económica de producción en la que capital, técnica y trabajo realizan una actividad encaminada a crear o a aumentar la utilidad de los bienes.

La empresa recibe los factores productivos y genera una corriente de bienes y servicios por los que, a través de un sistema de precios, obtiene en el mercado los medios para retribuir a aquellos factores, dotándolos así de capacidad para participar del producto social nacido de la actividad de todas las empresas y para financiar posteriores procesos de capitalización.

La dirección de la empresa es ejercida por el empresario, quien asegura y anticipa su participación a los demás factores productivos y asume el riesgo con el fin de obtener un beneficio máximo.

En el mundo actual, salvo en las empresas de régimen de autogestión y en las cooperativas de producción, el empresario es el dueño del capital, y esto tanto en el mundo socialista como en el capitalista, que sólo se diferencian en quién es el dueño del capital, ya que en uno y otro sistema es el capital quien tiene el mando en la empresa.

En esta concepción, en la que el capital posee la plenitud de la dirección empresarial, están justificados todos los temores respecto a la libertad de la Prensa. Si el dueño del capital de la empresa periodística es el Estado, la Prensa será oficial; si es el capital privado, será éste quien marque la orientación ideológica y, en consecuencia, resultará verdad que manda quien paga.

Pero este concepto de la empresa es ya inválido para el momento presente.

Puestos, con mentalidad de hoy, a dar una definición de lo que debe ser una empresa, diríamos que es una comunidad

organizada de personas, aportantes de capital, técnica y trabajo, que, con unidad de dirección, realiza una función productiva o de servicio con la que genera un valor añadido que se distribuye entre los aportantes en función de sus aportaciones y de sus riesgos.

La concepción de la empresa como comunidad de personas es radicalmente contraria a la de la empresa propiedad exclusiva del capital. El sentido comunitario exige que todos tengan participación en la gestión, todos reciban información plena sobre las actividades y situación de la empresa, y todos también participen en el control (3).

Participar en el control no significa que todos —capitalistas, técnicos y trabajadores— tengan una intervención personal y directa en la decisión de los asuntos, sino que todos tengan representación, por designación propia, en los órganos de dirección y de control y que, a través de ella, participen en la adopción de decisiones y en las designaciones de quienes han de ocupar los altos cargos directivos de la empresa, quienes serán responsables de su gestión ante los órganos competentes, de los que forman parte todos los estamentos de la empresa. Esto exige unos cauces claros y suficientes de información y excluye, por supuesto, todo juego de acuerdos secretos, doble contabilidad, retribuciones o gratificaciones reservadas, etc.

En cuanto a la participación de los trabajadores en la empresa, Martín-Sánchez Juliá, dirigiéndose el 27 de noviembre de 1948 al Centro de Valladolid de la Asociación Católica Nacional de Propagandistas, decía: “Algunos campos de intervención obrera en el mundo de la producción están ya por descontados. Hay que abarcar el problema con visión panorámica y de conjunto. Pueden ser gravísimos los riesgos de esta intervención obrera en las empresas... Es especialmente arriesgada esta participación en la dirección y gestión de las empresas cuando éstas tienen principalmente fines ideológicos: la producción de libros, la edición de periódicos, etc., etc. Y, sin embargo, los Propagandistas, aun haciéndonos cargo de estas dificultades, tenemos que pechar con ellas y afrontarlas” (4).

LA EMPRESA PERIODISTICA

Una empresa periodística así concebida excluye por definición muchos de los riesgos a que nos hemos referido, pero no por esto deja de tener características propias que la diferencian del resto de las empresas. Sin pretender un análisis exhaustivo que sería impropio de un breve ensayo como el

presente, haremos una exposición sucinta de las principales, a nuestro juicio:

1. Objeto

La misión de la Prensa es informar con verdad y orientar con acierto, es decir, conocer la realidad de cada día, exponerla sin manipulaciones y dar criterios orientativos sobre ella. Función de rango superior a la producción de bienes materiales o a la prestación de servicios para cubrir necesidades de orden también material, lo que implica la exigencia de una serie de condicionantes y una responsabilidad especialmente grave.

La verdad nos hace libres y la Prensa ha de cumplir la misión de contribuir a la libertad de los hombres llevándoles al conocimiento de la verdad.

2. Principios fundacionales

La primera tarea del promotor de una empresa periodística deberá ser, dice Alfonso Nieto, "la determinación de los principios ideológicos que presidirán el contenido informativo de la publicación que pretenda editar". Estos principios, agrega el mismo autor, "deben ser propuestos, no impuestos, por el promotor o promotores y compartidos tras libre aceptación por las personas que trabajen en la Redacción"(5). Nace de aquí un maridaje entre los aportantes de capital y los periodistas, unidos en un ideal común, que marca una impronta a la empresa que se crea. Todos los que después se vayan incorporando con nuevas aportaciones, cualquiera que sea el carácter de éstas, han de hacerlo conscientes de que van a servir una idea fundacional que constituye la razón de ser de la comunidad humana en que entran a participar.

La permanencia en el tiempo de estos principios no es inmovilismo o anquilosamiento sino fidelidad a unas ideas fundamentales que constituyen la esencia misma de la empresa y el lazo que la une con sus lectores.

Pensando en ello, la vigente Ley de Prensa e Imprenta ha creado la figura de la Junta de Fundadores "como órgano encargado de velar por la permanencia de los fines ideológicos" de la empresa periodística, según dice el número 2 del artículo 20 de dicho texto legal.

Alfonso Nieto se manifiesta contrario a este órgano por entender que "puede llevar a un estancamiento de la propia empresa, no sólo ideológico sino también económico" si los componentes de la Junta de Fundadores no son accionistas de la sociedad o lo son minoritarios y surge discrepancia entre

ellos y la Junta General de Accionistas. Y si la Junta de Fundadores está formada por los accionistas mayoritarios, ¿para qué crearla, cuando basta a éstos con el mero juego de la Ley de Sociedades Anónimas? “Si se analizan las empresas periodísticas españolas que tienen constituida Junta de Fundadores —continúa Alfonso Nieto— se puede observar que en la gran mayoría de ellas los miembros de la Junta son accionistas calificados y que, por lo general, coinciden con las personas que integran los Consejos de Administración de las sociedades mercantiles. De hecho, es el capital quien controla la sociedad y quien “vigila” para que se mantengan los principios ideológicos de la empresa de prensa”(6).

Esta circunstancia no se da sin embargo en La Editorial Católica, S.A., editora de “YA”, que cuenta con Junta de Fundadores —llamada en ella Junta de Gobierno— desde su fundación en 1912, y en la que los miembros de la Junta tienen muy pequeña participación en el capital y se renuevan por cooptación. En ella jamás se ha producido una discrepancia entre la Junta de Fundadores y la Junta General de Accionistas, al contar aquélla con la plena confianza de éstos.

González Páramo(7) y Pedro J. Pinillos(8) estiman que La Editorial Católica constituye un caso muy singular, de difícil copia para el resto de las empresas periodísticas.

Pío Cabanillas, por su parte, considera que la Junta de Fundadores es el órgano idóneo para que los periodistas participen en el control de la empresa periodística sin necesidad de una aportación proporcionada de capital.(9)

3. La idea fundacional como eje del sentido comunitario en la empresa periodística.

Cualquiera que sea la fórmula que se adopte para asegurar la permanencia de los principios fundacionales, la existencia de estos principios y la concepción de la empresa como una comunidad humana tienen como evidente consecuencia que el sentido comunitario en la empresa no esté referido sólo a normas de relaciones humanas o de participación en la gestión económica, sino que exige que todos los miembros de la empresa se sientan solidarios en el servicio de la idea fundacional, de tal forma que la participación en la gestión en el campo ideológico requiera previamente la adhesión íntima personal a los principios fundacionales de la empresa.

4. Participación en la gestión de la empresa periodística.

Si todos los miembros de la empresa forman parte de la comunidad ideológica de la misma, todos deben tener, de

algún modo, participación en la aplicación de estos principios, pero es claro que es al equipo de Redacción a quien compete específicamente esta tarea.

Angel Herrera, al analizar el periódico como una compleja institución social, resalta a la Redacción como “la representación más genuina del capital espiritual del periódico” y, consciente del sentido comunitario a que antes nos referíamos, agrega: “pero no el único representante — ¡cuidado con la tesis radical!—” (10).

5. Equilibrio de poder en la empresa.

Armonizar la preminencia de la Redacción en el campo específicamente periodístico con el sentido comunitario de empresa, y ambos con el principio básico de unidad de dirección, esencial en toda actividad empresarial, viene siendo el caballo de batalla en los estudios de los tratadistas y en las realidades de muchas empresas periodísticas.

Martín-Sánchez propone como “la quintaesencia de la libertad de Prensa, de la garantía del público y de la garantía del Estado” la equipotencia de un “equipo del capital” y de un “equipo del pensamiento” en igualdad de condiciones jurídicas “conviviendo en la rectoría de la empresa periodística”. Pero no se pronuncia sobre cómo debe ser esta convivencia. “Este es un tema —dice— para políticos, para financieros y para juristas. Puede ser en forma de sociedad anónima, siempre con acciones nominativas, en la cual valorásemos el pensamiento en acciones sin derechos económicos pero con derechos políticos... Puede ser revistiendo formas comanditarias. Este es un problema de técnicos-jurídicos y con aprobación o desaprobación política, que al final será perfectamente resuelto una vez que se tiene la idea fundamental clara y sabemos a dónde vamos a ir” (11).

Para otros autores la solución está en la sociedad de redactores, tema que es hoy objeto de viva discusión. Para unos, la experiencia de “Le Monde”, “Le Figaro” y de otros periódicos es definitiva y marca claramente el camino para el futuro. Ya hemos visto que Pío Cabanillas concibe estas sociedades como parte integrante de la Junta de Fundadores. Otros autores consideran que las sociedades de redactores, en general, son una mera utopía y que las fórmulas de “Le Monde” y “Le Figaro” responden a características empresariales muy especiales, derivadas de su nacimiento en la posguerra. Aquilino Morcillo descarta la sociedad de redactores como fórmula general y dice que hay que ir al fondo del asunto, “y el fondo es la constitución misma de la empresa periodística, haciendo

que sólo sea periodística, no subproducto de otros intereses ajenos... Esa empresa periodística independiente —agrega— necesita una organización interna estatutaria y reglamentaria que asegure los derechos del equipo de pensamiento”(12).

Alfonso Nieto analiza dos posibles caminos para la integración de la Redacción en la empresa periodística. Uno, el de la integración directa; otro, a través de la sociedad mercantil. Esta segunda fórmula, consistente en la entrega a las Redacciones de una participación en el capital social, bien sea como “acciones liberadas” o facilitando los medios económicos que permitan la adquisición de las acciones, es rechazada de plano por el autor, quien detiene su atención en la primera. En ella, Alfonso Nieto considera a la empresa como una entidad superior a la sociedad mercantil y a ésta como un instrumento al servicio de aquélla. “Tal configuración implica que los órganos de gobierno, gestión y control de la sociedad no sean quienes gobiernen, controlen y gestionen la actividad de la empresa. Este supuesto es todavía poco frecuente y su aplicación exige un cambio de mentalidad en los promotores de actividades periodísticas. Sin embargo —agrega— no es aventurado pronosticar que la fuerza de los hechos sociales irá abriendo camino en pro de esta solución”. Avanzando en esta línea, A. Nieto señala que un camino para facilitar la integración “puede ser que las personas de la Redacción constituyan una Sociedad Anónima autónoma. En este supuesto —dice— la empresa periodística tendría dos estamentos económico jurídicos para la realización de su actividad: de una parte, la sociedad llamémosla industrial —constituida por quienes aportan los medios económicos necesarios para realizar la empresa—; de otra, la sociedad llamémosla de Redacción, constituida por aquellas personas que aportan su trabajo intelectual y tienen como misión materializar el contenido del periódico o de la revista que se edita”.

El gobierno de la empresa estaría estructurado, según esta fórmula, por un Consejo de Empresa, como órgano supremo de la empresa, con función de gobierno, tutela y vigilancia, que junto a la tarea de procurar que se cumplan los fines editoriales tendría asignada la misión de trazar las líneas generales de actuación empresarial. Este Consejo de Empresa estaría formado por representantes de la sociedad comercial de Redacción, de la sociedad comercial de carácter industrial, antiguos miembros de la empresa, representantes de Redacción, Talleres y Administración, y también representantes de los lectores. A un Comité de Dirección corresponderá la tarea de realizar las actuaciones marcadas por el Consejo de Empresa. De este Comité de Dirección dependerán un Comité de

Dirección para Asuntos de Redacción, un Comité de Producción para los Talleres y uno de Administración para los problemas comerciales y administrativos (13).

Páramo, por su parte, subraya la necesidad de mantener la unidad de dirección y resalta los graves inconvenientes de una empresa bicéfala. “No es correcto —dice— separar línea de pensamiento y línea capitalista... Ninguna fórmula es posible sin ánimo coempresarial dirigido a conseguir un periódico mejor, y participación de unos y otros en un esfuerzo común dentro de la empresa... Hay que establecer en este complejo problema una serie de soluciones que no se zanen por el camino fácil de la concesión del monopolio a una de las partes” (14).

Por nuestra parte, creemos que el secreto de la estructura de la empresa periodística está en el desarrollo del sentido comunitario de empresa mediante la participación de todos los estamentos en los distintos órganos de gestión y control, con sumisión, también de todos, a los principios fundacionales y reconocimiento de que al equipo de Redacción compete “la representación más genuina del capital espiritual del periódico”, en frase de Angel Herrera antes transcrita.

6. El poder político y social de la Prensa en contraste con su debilidad económica.

La empresa periodística tiene un doble carácter: ser medio de comunicación social de ideas y organización destinada a elaborar un producto industrial. Por el primero, la empresa periodística es una institución cumbre, el sostén de la libertad en el mundo, función que, aun compartida hoy por la radio y la televisión, sigue correspondiéndole en lugar preferente dado el régimen legal existente en muchos países para la televisión y estar la radio dedicada más especialmente al entretenimiento.

Como empresa industrial es, por el contrario, muy débil en su economía. La mayoría de los periódicos del mundo están hoy en pérdida(15) y la tendencia es cada vez más grave en este campo(16). De aquí el fuerte y creciente riesgo de que la Prensa pierda paulatinamente su independencia al caer en manos de grupos de presión, ya sean políticos, financieros, económicos o publicitarios. Una Prensa convertida en subproducto de otras actividades supondría el final de la libertad en el mundo.

7. Oposición entre la necesidad, por razones políticas, de una diversidad de Prensa y el proceso de concentración por causas económicas.

Antonio Fontán comenta: “Las buenas o malas consecuen-

cias sociales de la aparición de la gran industria en el mundo de la Prensa dependerán de que se mantenga o no un sano equilibrio entre las fuerzas que tienden a la concentración y las que pueden contribuir a conservar un mínimo de variedad indispensable para mantener la competencia, asegurar el servicial público y respetar el ambiente de libertad característico de la sociedad occidental” (17).

Para el público en general la libertad de prensa no consiste en la posibilidad de editar periódicos sino en la de elegir entre una gama suficientemente amplia de opciones.

La necesidad de superar esta oposición entre la diversidad conveniente y la concentración inevitable viene provocando la generalización de las cadenas de periódicos.

En unos casos, la cadena está formada por una serie de periódicos, dispersos geográficamente, propiedad de una misma empresa, con amplitud de servicios comunes. En grado máximo de integración, todos ellos son meras ediciones regionales o locales, tengan o no título propio, de un periódico eje, cabeza de la cadena.

En otros casos la cadena se crea por acuerdos entre empresas periodísticas que conservando su personalidad jurídica y su independencia ideológica se unen para la realización en común de servicios, que pueden referirse a la redacción (corresponsales, colaboraciones, enviados especiales, archivo, etc.), promoción, distribución, publicidad, mecanización administrativa, composición, edición de suplementos, etc.

8. Necesidad de un apoyo económico del Estado a la Prensa para salvaguardia de la libertad.

Hoy, en casi todos los países del mundo, se plantea la necesidad de una política de ayuda a la Prensa que asegure su supervivencia y su diversidad, habida cuenta de que un periódico no puede ser libre si no es económicamente independiente la empresa que lo edita. Una política democrática de la información exige una estrategia de la libertad que ha de pasar, ante todo, a través de una Prensa independiente (18).

Los sistemas de ayuda del Estado a la Prensa son muy diversos, pero si han de cumplir el objetivo de respaldar y fortalecer su libertad económica es imprescindible que se rijan por normas objetivas públicamente conocidas. Las subvenciones secretas, el reparto de publicidad oficial con criterios de preferencia política, el trato discriminatorio en la política de suministro de papel prensa, etc. son meros medios de presión, inadmisibles, pero frecuentes en muchos países llamados democráticos.

Esta ayuda del Estado debe ser no sólo de carácter económico, sino también financiero, en forma de créditos a largo plazo e interés bajo con que atender las grandes inversiones hoy necesarias para modernizar las instalaciones.

Las posibilidades de financiación de las empresas periódicas son muy limitadas al no poder concurrir al mercado libre de capitales sin riesgo de que las nuevas aportaciones desvíen la línea ideológica, y ser prácticamente nula la autofinanciación por falta de rentabilidad (19).

9. La relación entre proveedor-cliente es en la empresa periódica mayor que en ninguna otra actividad empresarial.

En la Prensa el cliente —lector— no es un mero consumidor. Ha de sentirse identificado con su periódico, con quien mantiene cada día una vinculación íntima. Entre el periódico y el lector se establece una intercomunicación de ideas y no una mera relación de consumo.

El lector habitual de un periódico tiene plena confianza en su fiabilidad y busca en él, cada día y durante muchos años, no sólo la información sino también un juicio sobre ella.

10. Necesidad de que el consumidor sepa quiénes son los que editan y hacen el periódico.

Consecuencia de lo anterior es la necesidad de que el lector tenga una plena información de quiénes son los propietarios de la empresa periódica, quiénes son los que rigen y quién es el equipo de Redacción del periódico. La vigente Ley de Prensa establece normas muy concretas en estos aspectos.

Por igual motivo, cualquier cambio de propiedad o en la dirección del periódico debe ser comunicado en forma ostensible a los lectores.

El tema adquiere especial trascendencia cuando la transmisión de la propiedad del título lleva consigo un cambio sustancial en la línea ideológica del periódico. La nueva Ley de Prensa de Portugal establece para este supuesto el derecho del periodista a “extinguir la relación laboral por su iniciativa unilateral, teniendo derecho a la indemnización debida por despido injustificado o sin previo aviso” (20).

No es mucho, ciertamente, pero el lector que con su adhesión diaria a una determinada línea ideológica ha dado valor al título que se vende ¿no tiene derecho a llamarse a engaño porque el fruto de su apoyo ideológico sea puesto al servicio de ideas acaso opuestas?

11. Características especiales del periódico como producto.

Cada publicación periódica es un producto distinto a todos los demás. Un periódico es un artículo singular, no sólo por sus características exteriores de presentación, formato, etc., sino por su contenido, manera de tratar la información y criterios que sustenta, y también por su esquema económico. No hay dos periódicos que tengan una estructura igual de costos.

El aforismo americano “haga usted su propio periódico”, que recuerda la expresión de Benavente “bienaventurados nuestros imitadores porque de ellos serán todos nuestros defectos”, es aplicable no sólo a la concepción periodística sino también a la fórmula de su equilibrio económico(21).

Cada número de cada periódico es también distinto en su costo al del día anterior y al del siguiente, dada la diversidad de páginas, tirada, servicios informativos, etc.

El periódico es también uno de los productos más rápidamente perecederos. No es instantáneo, como la Radio o la Televisión, que tienen en cambio el don de la ubicuidad, pero es muy efímero por naturaleza. La sucesión de nuevas ediciones para atender circunstancias de especial interés informativo acentúa aún más la escasa vida del periódico.

12. El costo marginal de un periódico es superior al ingreso marginal.

El incremento de gastos por cada ejemplar más que se tira, determinado sustancialmente por el costo del papel y el gasto de la distribución, es por lo general en la prensa diaria superior al precio de venta del periódico. La diferencia y los gastos fijos han de ser cubiertos con publicidad, que en un gran periódico representa el 75 por ciento del ingreso total.

Esto supone, por un lado, un gran riesgo para la estabilidad económica del periódico y aun de su independencia ante siempre posibles presiones de sectores publicitarios, y por otro un fuerte quebranto cuando circunstancias excepcionales de especial interés informativo determinan importantes aumentos ocasionales de las ventas de ejemplares.

Pocos lectores habrán pensado que las mayores tiradas que la Prensa española ha hecho para servir la información en el pasado mes de noviembre han originado cuantiosas pérdidas a las empresas periodísticas.

En términos generales, los aumentos permanentes de las tiradas tienen, a largo plazo, repercusión en una mayor

demanda publicitaria. Sin embargo, en cada caso concreto dependerá de que el perfil de los nuevos lectores coincida con el de los compradores del producto o servicio que se anuncie.

13. Tentación de gratitud

Si la publicidad cubre en muchos periódicos el 75 por ciento del ingreso, ¿por qué no llegar al 100 por ciento a base de dar gratis el periódico, lo que permitiría una selección de los lectores a quienes se regala, ajustándola al interés de los anunciantes? Así han surgido en el mundo periódicos gratuitos, sostenidos en unos casos por un sector industrial determinado, como el farmacéutico; dirigidos en otros a públicos concretos (espectáculos, compra-venta de propiedad inmobiliaria). Unas veces sin más contenido que el publicitario y otras con información general.

En todo caso, estos periódicos son meros soportes publicitarios, al servicio de los intereses industriales que los financian y carecen de los condicionamientos necesarios para respaldar la libertad informativa. Tampoco tienen atractivo para quien los recibe. Lo gratuito no se valora.

En resumen:

La empresa periodística debe ser, a nuestro modo de ver, una comunidad orgánica de personas, con unidad de dirección, al servicio de una idea fundacional, para informar y orientar a la opinión pública mediante la edición de publicaciones periódicas. El sentido comunitario exige que todos los estamentos de la empresa participen en la gestión de la misma. Dentro de esta norma general, es a la Redacción a quien compete más genuinamente el desarrollo de la línea ideológica.

La empresa periodística no es sustancialmente distinta a cualquier otra empresa en cuanto a su estructura, pero por su objeto y por sus condicionantes políticos y económicos requiere matizaciones específicas en su organización y un tratamiento distinto por la sociedad y el Estado.

Notas

(1) Citada por Angel Benito en *Actitudes ante la opinión pública*. Revista "Nuestro tiempo", núm. 104. 1963.

(2) José Luis Palau Martialay en *La Empresa. Una organización humana*, Madrid 1973, da una amplia selección de definiciones con diversidad de enfoques y una extensa bibliografía sobre el tema.

- (3) La encíclica *Mater et Magistra* (91-96) señala los condicionamientos que debe cumplir una empresa para que pueda ser entendida como "auténtica comunidad humana".
- (4) Fernando Martín-Sánchez Juliá. *Ideas Claras*. Madrid, 1959, pág. 535.
- (5) Alfonso Nieto. *El concepto de la empresa periodística*. Instituto de Periodismo de la Universidad de Navarra. 1967, pág. 31-32.
- (6) Alfonso Nieto. *La empresa periodística en España*. Ediciones Universidad de Navarra. 1973, pág. 55-56.
- (7) J.M. González Páramo. *Política de Prensa*. Dialéctica de la empresa periodística. 1972, pág. 225.
- (8) Pedro J. Pinillos *La empresa informativa*. 1975, pág. 497.
- (9) Pío Cabanillas. Conferencia sobre *La empresa periodística. Aspectos internos* pronunciada en la inauguración del curso 1969-70 en la Academia de Doctores de Barcelona el 15 de abril de 1969.
- (10) *Obras de Angel Herrera*. B.A.C. 1963, pág. 167.
- (11) *Ideas Claras*, pág. 619.
- (12) Artículo publicado en "YA" el 15/9/71.
- (13) A. Nieto. *El concepto de la empresa periodística*, pág. 67 ss., y *La empresa periodística en España*, pág. 24 ss.
- (14) J.M. González Páramo. *Política de Prensa. Dialéctica de la empresa periodística*, pág. 200 ss.
- (15) Francisco García Labrado, en su obra *La ayuda económica del Estado a la Prensa*, Pamplona, 1975, dice que las causas de las dificultades económicas de la Prensa diaria son, principalmente, las siguientes: aumento acelerado de los costos; elevado porcentaje de participación de los gastos de distribución en el ingreso total por venta; bajo precio de venta por limitaciones legales o dificultades del mercado; escasa difusión por falta de hábito de lectura, concurrencia de la televisión a efectos de difusión y, sobre todo, de publicidad; y mala gestión empresarial.
- (16) Jean-Louis Servan-Schreiber en *El poder de informar*, Dopesa 1973, comenta que la Prensa sufre dos epidemias mundiales: los sindicatos y los televisores. Los primeros por sus fuertes exigencias salariales y por su oposición a cambios tecnológicos, disponiendo "de una población de negociación ideal, pues (al contrario que con los automóviles que se pueden almacenar o el estibado de un barco que se puede retrasar) el diario que no es vendido a causa de una huelga es irremediablemente perdido".
- (17) Antonio Fontán. *Situación y perspectivas de la Prensa actual*. Colección "O crece o muere". Madrid, 1962.
- (18) Para un conocimiento detallado de esta problemática en el mundo, puede consultarse la obra de Francisco García Labrado *La ayuda económica del Estado a la Prensa*, antes citada.
- (19) Mariano Rioja. *Libertad e independencia económica de la Prensa*. "Razón y Fe". Número especial sobre la opinión pública. Mayo 1972.
- (20) La nueva Ley de Prensa portuguesa de 24 de febrero de 1975 y un amplio análisis de la misma ha sido publicado por la "Revista Española de la Opinión Pública" (Número 40-41 de abril-septiembre de 1975).
- (21) Desarrollamos este tema con más extensión en nuestro trabajo *Estructura económica de la Empresa Periodística*. "Gaceta de la Prensa Española". Madrid, 15 julio 1963. Núm. 145.



CONCIERTO HOMENAJE A ANTONIO MACHADO

**Estreno de
Obras de
Bernaola, Tomás Marco y
Luis de Pablo**

LOS días 17, 18 y 19 del pasado mes de noviembre tuvo lugar en la sede de la Fundación un Concierto homenaje a Antonio Machado con motivo del centenario de su nacimiento.

Para conmemorar este centenario del poeta de una forma singular y con huella permanente, la Fundación Juan March encargó la composición de unas obras musicales a algunos maestros de la nueva música española: Carmelo Bernaola, Tomás Marco y Luis de Pablo. Estas obras, que se presentaban en riguroso estreno al público, han sido compuestas por sus autores sin ninguna pauta prefijada.

Bajo la dirección del profesor José María Franco Gil y la colaboración de un conjunto

instrumental y coral de cámara, las obras, a la vez que parten de un lenguaje común a todas ellas, resumen la obra del poeta con citas de versos correspondientes a su producción literaria.

Para la Fundación Juan March es una satisfacción haber invitado a estas tres figuras representativas de la música española contemporánea, a "releer" musicalmente la obra de don Antonio Machado, desde su peculiar temperamento estético y a la altura de 1975. Para ellos –y para nosotros– la poesía de Machado no es sólo un "eco" histórico sino una "voz" siempre viva y entrañable. Ofrecemos seguidamente el programa del concierto y algunas opiniones de los compositores sobre sus respectivas obras.



EL PROGRAMA

AL SON QUE TOCAN

Luis de Pablo

(*Soprano*: Beatriz Melero; *Bajos*: José Gabriel Serrano, Francisco Matilla, Luis Alvarez, Carlos Chausson)

AYER... SOÑE QUE SOÑABA

Carmelo Bernaola

(*Soprano*: Adelina Alvarez; *Mezzo soprano*: Rosa Alonso; *Contralto*: Evelia Marcote; *Barítono*: José Gabriel Serrano; *Bajo*: Carlos Cahusson)

ECOS DE MACHADO (Opera imaginaria núm. 1)

Tomás Marco

Director: José María Franco Gil

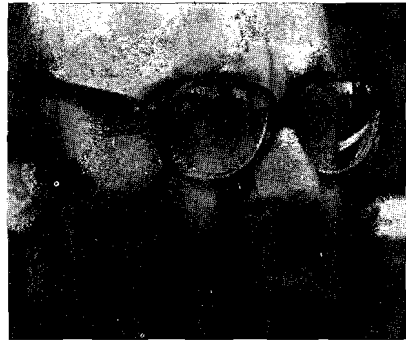
EL DIRECTOR JOSE MARIA FRANCO GIL

Nace en Madrid en 1927 y cursa sus primeros estudios musicales a la vez que la carrera de ingeniero ingeniero industrial. En 1960 es nombrado titular de la Orquesta Nacional de Guatemala, en 1964 sucede a Ataulfo Argenta en la dirección de la Orquesta de Cámara de Madrid y un año más tarde se hace cargo de la dirección del grupo Alea. En 1969 obtuvo el Gran Prix du Disque de la Academia Charles Cros, de París.



Las obras según sus autores

LUIS DE PABLO: «Campos de Castilla y mis preocupaciones actuales»



“POCAS obras poéticas he sentido más cercanas a mí que la del autor de *Campos de Castilla*. Los textos empleados de dicho libro son “El mañana efímero”, los “Proverbios y Cantares” números XXIV, L y LII; de “Elogios”, “Una España joven” y de “Nuevas Canciones”, los “Proverbios y Cantares” números XXIII y XXXII. Todos ellos ofrecen, claro está, una imagen parcial de la obra del poeta. No podría pretender, en una sola composición, abarcar una producción que cuenta entre las más vastas, por ricas, de la poesía castellana. Pero el aspecto de Machado que en ellas se muestra me ha atraído profundamente por adaptarse a las

mil maravillas a mis preocupaciones actuales, que lo son desde hace años. Por ello, pocas veces un encargo que yo haya recibido se ha correspondido más estrechamente con mis deseos más íntimos de hacer música.”

Al son que tocan, compuesta entre 1974 y 1975 en Ottawa, Montreal, Berlín y Madrid, está escrita para órgano hammod (modelo 2017), pianocelista (un intérprete), arpa, dos percussionistas, tres trompetas, soprano, cuatro bajos y cinta magnética estereo de dos pistas, con un director. Ni la soprano ni los bajos dicen el texto, sino que vocalizan. Los poemas se nos presentan en la cinta, a través de la voz de José Luis Gómez.

BERNAOLA: «El valor sonoro de los sueños dialogados»



“EN mi opinión, la poesía de Machado posee unas especiales características, y una tal entidad que hace difícil

su unión con la música, por lo menos en la manera en que, generalmente, suele hacerse en tales casos. Ante mis

dudas, y después de pensarlo bastante, opté por una solución intermedia. Una selección de estrofas, versos, palabras, etc., elegidos sobre una temática determinada —en este caso “el sueño”... tan querida, y tan presente siempre en la poética de don Antonio—, funciona por sus propios valores sonoros, y por una organización musical que yo le otorgo, (“*la poesía es la palabra esencial en el tiempo*”) unida e integrada a un mundo sonoro instrumental, que yo imagino, en este caso, paralelo al mundo poético de

Antonio Machado. Además los poemas de ‘Los sueños dialogados’ me sirven de soporte estructural a través de todo el trabajo”.

Ayer... soñé que soñaba ha sido escrita para cinco voces. Soprano, mezzo-soprano, contralto, barítono y bajo; y un grupo instrumental formado por: flauta dulce, flauta tenor, óboe, corno inglés, mandolina, bandurria, laúd, guitarra española, guitarra baja, vibráfono, lira y marimba, percusión, espineta, violín, viola y violoncello.

TOMAS MARCO: «Una biografía cultural»



“AL afrontar la responsabilidad de una obra en homenaje a una de las más admirables figuras de la cultura española, no he querido musicar simplemente uno de sus textos ni tampoco realizar una obra en abstracto que no tenga mayor relación con Machado que el propio título. He esbozado así una especie de biografía cultural del escritor que está de acuerdo con la intención de algunas de mis obras (*Escorial, Ultramarina, Autodafé*, etc.) de encarar la composición como una reflexión sonora sobre los problemas históricos y actuales de la cultura española”.

“He utilizado algunas frases de los escritos de Machado que tocan algunos de sus temas principales: el paisaje como reflejo del hombre hispánico, la España dual, la envidia, los poemas amorosos de saber popular, las reflexiones de Juan de Mairena, el credo artístico, la muerte... Y para ello he utilizado elementos muy naturales: voz humana en su aspecto coral, madera, piedra, metal y el ór-

gano como instrumento muy antiguo y muy moderno dotado de un cierto poder distanciador y litúrgico.”

“El subtítulo de *Opera imaginaria n.º 1* alude al aspecto narrativo de la obra, así como a ciertos movimientos realizados por los cuatro grupos de cantantes para obtener diversas estructuraciones tímbricas y espaciales de la mezcla de voces. No es una obra con desarrollo escénico, pero sí una sugerencia para una particular versión dramática por parte de cada espectador.”

“*Ecos de Antonio Machado* se articula en varias secciones —escenas, podríamos decir— que tratan un aspecto concreto de la obra machadiana con una forma propia aunque los elementos sean constantes a lo largo de toda ella. Es una especie de ceremonial austero en homenaje muy sincero a un español que trató esencialmente la problemática de España y que aunque, como otros de su género (Goya, Picasso, Falla, etc.) murió fuera de su país, sólo puede valorarse cabalmente en el contexto de la vida y la cultura española.”

CONCIERTOS PARA JOVENES



LA serie de Recitales de Piano para jóvenes de 15 a 17 años, organizados por la Fundación para el presente curso y que inauguró el pasado mes de octubre el pianista Joaquín Soriano, ha proseguido con la actuación de Esteban Sánchez.

Estos recitales, que continúan la serie de Conciertos para Jóvenes organizados por la Fundación el curso pasado, se celebran todos los jueves y viernes en la sede de la Fundación, y están destinados a estudiantes de los últimos cursos de Bachillerato, procedentes de Colegios e Institutos de Madrid.



En cada ocasión, don Federico Sopeña, Académico, crítico musical y Catedrático del Conservatorio de Madrid, realiza una introducción oral a las distintas obras o compositores para una mayor apreciación y comprensión de la música por este público juvenil.

PROGRAMA DE ESTEBAN SANCHEZ

El programa de las obras interpretadas por Esteban Sánchez ha sido el siguiente:

- *Minueto en Re Mayor*, de Rameau
- *Tres bagatelas, Op. 33*, de Beethoven
- *Polonesa en Sol sostenido menor, op. Post.*, de Chopin
- *Mazurca y recitativo (de "Escenas Románticas")*, de Granados
- Seis hojas de álbum (*Preludio, Tango, Malagueña, Serenata, Capricho catalán, Zortzico*) de Albéniz
- *Zaragoza (de la 2.^a Suite Española)*, de Albéniz

Esteban Sánchez estudió en el Conservatorio Superior de Música de Madrid con Julia Parody y amplió posteriormente sus estudios con Alfredo Cortot en París y con el maestro Carlos Zecchi, en Roma. Ha obtenido diversos galardones, entre ellos el Premio Eduardo de Aunós del Círculo de Bellas Artes de Madrid (1949), Premio Masaveu (1950), Diploma de Honor en el Concurso Internacional "Margarita Long (París, 1951), Primer Premio de Virtuositismo de la Academia Santa Cecilia de Roma (1954) y Primer Premio Internacional Casella, de Nápoles (1954). Fue becario de la Fundación Juan March en 1963.

Actualmente alterna su actividad como concertista con grabaciones discográficas, entre las que cabe destacar la versión íntegra de la Suite Iberia, de Albéniz, y la conmemoración del bicentenario del nacimiento de Beethoven con su 4.º Concierto para piano y orquesta.



«CASTILLA LA VIEJA Y LEON»

EN Salamanca, Valladolid y León han sido presentados dos nuevos volúmenes de la colección "Tierras de España", dedicados a Castilla la Vieja y León. En el aula Unamuno de la Universidad salmantina, con la presidencia del rector, profesor Rodríguez Villanueva, y en el salón de actos de la Caja de Ahorros Provincial de Valladolid

y en el de la Caja de Ahorros y Monte de Piedad de León se desarrollaron los referidos actos, en los que intervinieron el Director Gerente de la Fundación, el catedrático don José María de Azcárate por parte de la Comisión Coordinadora de la colección y el catedrático don Juan José Martín González en nombre de los autores.

DIRECTOR GERENTE: «ESTUDIO RIGUROSO Y ASEQUIBLE»

DON José Luis Yuste señaló que todo lo que pueda significar promoción de la Ciencia, el Arte y la Cultura, o que suponga labor de asistencia social, es susceptible de ser atendido por la Fundación a través de sus distintas líneas de acción. “Del mismo modo, la Fundación March quiere proclamar su vocación nacional, no limitada a una capital, provincia o región de España.”

Respecto a las publicaciones destacó las colecciones que existen en el mercado y otras que iniciará próximamente la Fundación. “Actuamos en colaboración con una casa editora y sin que nuestra finalidad sea lucrativa. Unas veces se trata de publicar trabajos que obtuvieron becas y ayudas de la Fundación. Otras, de hacer posible, con la necesaria financiación, obras que consideramos de interés para la cultura del país.”

Dentro de este último grupo hay que incluir la colección “TIERRAS DE ESPAÑA”, coeditada con Editorial Noguer.

Al referirse a que la colección de 16 volúmenes tendrá más de 8.000 ilustraciones, el Director Gerente añadió: “Algunas de ellas proceden de los mejores archivos españoles; otras se han hecho ex profeso para esta colección. No se busca con esto hacer más lujoso el libro. Todas las ilustraciones han sido seleccionadas por los autores de los distintos trabajos, atendiendo a su valor histórico-cultural. Al publicar esta serie de libros, quisiéramos no desmerecer del objeto de nuestro estudio, haciéndolo a la vez riguroso, asequible y atractivo”.

“Estos libros pretenden ser una lección viva y no arqueológica. En todas las materias tratadas se llega

hasta el momento presente. En el fondo, todos estos volúmenes suponen una convicción histórica, la de creer necesario el conocimiento y la comprensión de nuestro pasado: de su riqueza histórico-cultural y también de nuestros problemas humanos, políticos y económicos. Todo ello, con vistas al presente y al futuro. Creemos que se trata de una empresa noble y ambiciosa”.

PROFESOR AZCARATE: «CONOCIMIENTO DEL PATRIMONIO CULTURAL»

EL profesor Azcárate, como miembro de la Comisión que coordina la colección, explicó que se partía de la idea de que la obra ha de ser considerada en su totalidad por lo que, sin perjuicio del valor independiente de cada tomo, éstos han de ser concebidos y realizados en función del conjunto. La finalidad de la obra es favorecer el conocimiento de nuestro patrimonio cultural a través del arte, lo que justifica las introducciones históricas, geográficas y literarias, en cuyo contexto se sitúan las manifestaciones artísticas.

Fundamento esencial fue la selección de especialistas idóneos, tanto por su preparación y conocimiento del área que se les iba a encomendar como por poseer la visión de conjunto necesaria que eliminase el peligro de la redacción de un texto de estricta erudición local. Esta tarea fue esencial, pues sin ella la obra corría el peligro de convertirse en una serie de trabajos aislados sin una visión armónica de conjunto. Una vez redactados los textos fue labor de la comisión la revisión de estos textos, no tanto por su contenido sino en cuanto a que la forma de redactarlo estuviese de acuerdo con los otros. En todo momento se procuró que la ilustración en un buen porcentaje fuese totalmente inédita, agregó el profesor Azcárate.



MARTIN GONZALEZ:

«LA AVENTURA DEL ARTE»

POR último el profesor Martín González, uno de los autores del libro, pronunció una interesante lección sobre el arte en Castilla la Vieja y León, de la que ofrecemos algunos párrafos:

Castilla la Vieja y León, desde los tiempos más remotos, han estado presentes en la aventura del arte; para ciertos estilos su aportación es decisiva, y en los casos en que esto no ha ocurrido, su balance resulta halagador. Hay circunstancias geográficas e históricas que han predispuerto. Las vastas llanuras han constituido la gran reserva cerealista en las épocas céltica y romana. En la Alta Edad Media esta tierra vino a ser como el Lejano Oeste, la zona de repoblación. Mas pronto vendría el asentamiento cortesano, y el desarrollo de los altos estudios: la Universidad en León, Burgos y Valladolid. El camino de Santiago, válido para toda la Baja Edad Media, conectaría España con Europa, y esta vía fue la espina dorsal de nuestra región. Las estepas castellanas favorecieron un fabuloso desarrollo de la ganadería lanar, origen de una próspera industria textil y base de una importante exportación. Añádanse las ferias, con auténtico rango internacional, el movimiento de las mercancías y del dinero. No, no sirve la imagen actual para juzgar el pasado. Miramos hacia atrás, a un pasado glorioso, a una región que ha conocido la prosperidad, y de la cual el mejor testimonio es el arte. Mas, puntualicemos.

¿Qué mejor estreno que las pinturas de Altamira, "Capilla Sixtina del arte cuaternario"? Es el alba

artístico de la Península, y ya nos movemos con obras maestras. Del mundo celtibérico queda la egregia ciudad de Numancia: imagen impar de la urbanística antigua, y con una cerámica pintada del más moderno estilo.

Las legiones romanas asientan el dominio imperial: calzadas, puentes, ciudades (Clunia, León), murallas, villas agrícolas, con magníficos mosaicos (Palencia, Almenada, Villa de Prado, finca Quadros, Pedrosa de la Vega), y una obra fuera de serie: el Acueducto de Segovia, sin la menor duda la obra más bella, monumental y completa que Roma dejó en la Península.

En la escasísima nómina visigótica, cuatro nombres distinguidos: San Juan de Baños, Cripta de San Antolín de Palencia, San Pedro de la Nave y Quintanilla de las Viñas. Ya en el siglo X, el arte mozárabe, con lo más selecto de su arquitectura: Santiago de Peñalba, Santo Tomás de las Ollas, San Miguel de Escalada, Santa María de Lebeña, San Cebrián de Mazote, Wamba, San Millán de la Cogolla y San Baudilio de Berlanga. Y en el original dominio de la miniatura mozárabe, el genial Magio, con sus Beatos Morgan y Tábara.

El Románico nos trae un estilo pletórico de obras de todo tipo. Pero ya empieza a pesar el influjo regio: San Isidoro de León y San Martín de Frómista, o el de los grandes cenobios benedictinos: Silos. La Anunciada, de Urueña, pregonando relaciones con Cataluña. En una segunda etapa, asistimos a la creación de auténticas provincias de arte románico: Avila,

Segovia, Soria, etc. En escultura, un monumento madrugador: el citado pórtico de San Isidoro de León. Y al final una pléyade de obras maestras, ya en fase protogótica: el Maestro de Avila y el de Carrión de los Condes. La pintura acreditada por los restos de Maderuelo, San Baudilio de Berlanga y sobre todo por el panteón de San Isidoro. Un arte de vuelo europeo, en último contacto con el románico catalán. La eboraria acreditada por el taller leonés, con esa obra cumbre: el Crucifijo de don Fernando y doña Sancha. Y esmaltes, pero ¿de Limoges? Seguramente españoles y fabricados en Silos, de donde saliera el sepulcro de Santo Domingo.

El gótico se deja anunciar en obras monumentales como las catedrales de Zamora y Salamanca (Oriente y Europa). Pléyade de monasterios cistercienses, desde Zamora a Soria, con centro en la actual provincia de Valladolid.

Dos grandes siglos para el gótico: el XIII y el XV. Del gótico clásico la soberbia catedral de León. La de Burgos, como ejemplo de catedral museo. Y en el XV, la suntuosidad, una riqueza que se hace visible; el gótico florido de San Pablo y San Gregorio de Valladolid, del trascoro de la catedral de Palencia, y los penachos mil con que se adornan la catedral de Burgos. Y escultura prodigada en portadas, en sepulcros sin cuento, en retablos y sillerías, ya de las postrimerías: Gil de Siloé y Rodrigo Alemán. Una discreta pintura gótica, también con digno remate: la hispano-flamenca de Fernando Gallejo, obrando desde su sede salmantina.

Mas si de Castilla hablamos; recordemos sus fortalezas, que no se pueden abarcar. "Castillos de Castilla", en el libro del Conde de Gamazo. Y una dimensión peculiar española: lo mudéjar. Lo más homogéneo, el románico-mudéjar. Mas también lo exótico: el Palacio de Tordesillas, que parece trasladado por los aires desde la España andaluza. Y centenares de artesonados: una carpintería a escala arquitectónica.

Nuevo escenario con el Renacimiento. Como mancha de aceite, el

arte se ha extendido con más equidad por Castilla la Vieja y León. Pero fuerza es reconocer centros: el burgalés de Diego de Siloé, el salmantino de Rodrigo Gil de Hontañón y Juan de Alava, el leonés de Juan de Bada-joz, el vallisoletano de Vázquez de Segovia. Y monumentos de una vez como la Universidad y San Esteban en Salamanca, o San Marcos de León, con fachadas completas, zaguanes espaciosos, claustros en plural; con muchedumbre de grutescos y todo género de adornos. Todas las provincias participan de este esplendor: Santander con una curiosa generosidad: ofreciendo los artistas de la tierra.

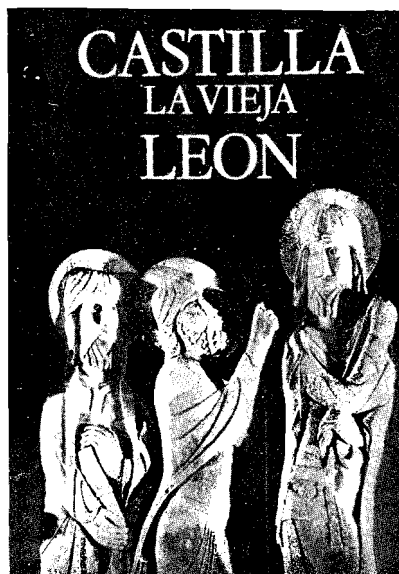
Tras la fiebre decorativa del plateresco, la depuración escurialense, con un brote decisivo: la catedral vallisoletana. Junto a ello, el arte de los jesuitas: y otro monumento de la misma provincia: la Colegiata de Villagarcía de Campos. No olvidemos a todo esto la perspectiva urbanística, sobre todo esas grandes plazas-mercado, de que ejemplifican Valladolid y Medina del Campo.

La escultura del Renacimiento pasa por el meridiano de esta región. Los nombres lo dicen todo: Vigarny, Siloé y Ordóñez en Burgos; Juan de Valmaseda y Francisco Giralte en Palencia; en Valladolid, el eje Alonso Berruguete-Juan de Juni, y el de Berra-Jordán. En León, el primer brote juniano, con sus epígonos Doncel y Angés; en Avila el exquisito Vasco de la Zarza. Raíces zaragozanas en Soria y Logroño.

La pintura del Renacimiento tiene un temprano heraldo: Pedro Berruguete, el hijo de Paredes. Otro mensajero ilustre en Palencia: Juan de Flandes. En un tono modesto, la región conoce a pintores como el Maestro de Portillo, Antonio Vázquez, el Maestro de Olivares, pero se eleva en los pinceles de Alonso Berruguete. Un fruto magnífico de Logroño: Navarrete el Mudo, el gran malogrado escurialense.

Mas no se acaba con esto el Renacimiento. Sería preciso hablar de esos "escultores de oro y plata", los orfebres del linaje de los Arfe, que tienen su residencia favorita en Valla-

dolid, la ciudad de la platería. Y de las rejas monumentales, con su gran patriarca, el burgalés Cristóbal de Andino; y del arte de las vidrieras, con que se honran las grandes catedrales



castellano-leonesas.

La arquitectura barroca castellano-leonesa contradice a la estereotipada imagen de la decadencia, o al menos indica que una parte importante de los recursos económicos se empleaba en el arte; mas esto no basta, pues los edificios acreditan personalidad y técnica. Cada ciudad o cada zona acredita rasgos peculiares. A la cabeza por todos los respectos, el barroco salmantino. Las instituciones rivalizan: los Jesuítas son su Clerecía, los Colegios, el municipio, que tuvo el acierto de lograr la más bella plaza mayor de la nación.

El barroco vallisoletano arrastra el pesado lastre de la arquitectura desnuda postherreriana. Después surge un singular capítulo de torres (Nava del Rey, Santa María de Medina de Rioseco, Matapozuelos); y ya en el XVIII se beneficia de los Tomé y crea esa originalísima iglesia de San Juan de Letrán, un Borromini dieciochesco. De Burgos ponderemos la ciudad de Lerma, como planificación urbanística y monumental, también

bajo el signo escurialense. En Santander una nobleza aplicada al campo llena la provincia de bellos palacios, como el extraordinario de Villacarriedo. En León son de ponderar los edificios municipales, de que hay buenas muestras en Ponferrada, León y Astorga. En Soria y Logroño se desarrolla una familia de gallardísimas torres, con ejemplares tan distinguidos como las de Santa María la Redonda. Y ha de ponderarse esa nutrida serie de palacios riojanos, con una densidad que no reconoce paralelo en la Península.

En Segovia, tras la impronta austriaca (siempre, la cercanía de Madrid), el impacto borbónico: La Granja y Riofrío. Arquitectura europea de la mejor, y en un ambiente también europeo: abetos, cascadas y un frío invernal. Con esta particularidad: este Versalles español, más íntimo y amable que su modelo francés, conserva todas las primicias que nuestros monarcas acumularon.

De la diversidad escultórica renaciente, pasamos a la insularidad de un maestro: Gregorio Fernández. El mayor esfuerzo escultórico español emanado de un solo taller. El hechizamiento tuvo sus consecuencias negativas: medio siglo copiando e imitando al maestro. Por fortuna vendría en el siglo XVIII una rehabilitación, con artistas tan apreciables como Tomás y Pedro Sierra. De cualquier forma, la zona se muestra poco fértil en talentos creadores. Pero una parcela ha de exaltarse: la del retablo. Porque nada hay tan suntuoso y colosal como esa serie de retablos, de que ha quedado muestra en las provincias de Salamanca, Valladolid y Segovia, con firma sobre todo de los Churriguera. No olvidemos sin embargo algún taller estimable, como el de la ciudad de Toro.

El arte de la pintura sufre las consecuencias de la centralización. Madrid absorbe incluso a los buenos pintores nacidos en nuestra tierra. Por esta razón la demanda de la clientela se satisface con encargos a los pintores madrileños, de los que hay una abundante representación.

De las artes menores barrocas, lo

más estimable es la platería, que tiene sus mejores maestros ahora en Salamanca. El empuje de las ferrierías vascongadas se ha hecho tan patente, que las enormes rejas de la catedral de Segovia se encargan a maestros de dicha procedencia.

La arquitectura neoclásica se deja representar en la zona por las obras del pródigo Ventura Rodríguez. Pero la nota más peculiar del neoclasicismo corresponde a las dos excelentes muestras que realizó en la catedral del Burgo de Osma, Juan de Villanueva. Apuntemos la estatuaria neoclásica, con el espléndido conjunto de la ciudad de León, hasta ahora poco valorado. De cualquier forma el centralismo va sofocando los focos provinciales. Tal ocurre con la pintura. Los artistas locales acreditan una modestia excesiva. Por eso cuando se aspira a algo noble, es inevitable contar con la nómina madrileña. Así surgió ese espléndido conjunto de pinturas de Santa Ana de Valladolid, donde se juntan los pinceles de Goya y Bayeu.

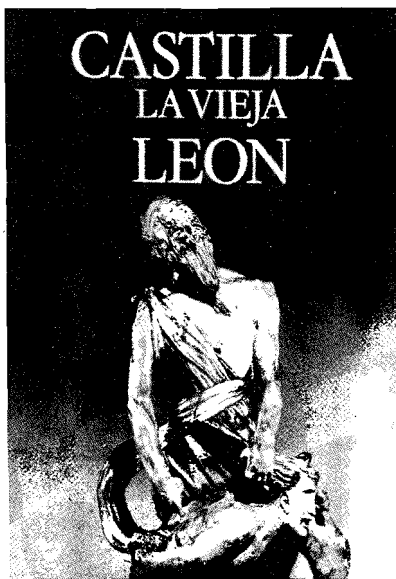
ben ya en el último tercio. La arquitectura del hierro aparece en el Puente Colgante de Valladolid, espléndida reliquia de este tiempo y las galerías comerciales (Pasaje Gutiérrez de Valladolid).

Se desarrolla el estilo ecléctico en arquitectura, aplicándose a teatros, bancos, edificios públicos. Algunos edificios, como la Casa de Mantilla de Valladolid, cuentan entre las buenas edificaciones nacionales. Y finalmente, en el cruce de siglos adviene el Modernismo. Aparte de apreciables muestras de artistas de la región, debe recordarse este hecho extraordinario: la presencia en la región de tres edificios de Gaudí, quien como se sabe circunscribió su obra principalmente a Cataluña. Me refiero al Palacio Episcopal de Astorga, Casa de los Botines de León y "El Capricho", en Comillas (Santander).

La nueva arquitectura hace acto de presencia con algunos edificios señalados, como los Dominicos de Valladolid y el Santuario de Nuestra Señora del Camino en León.

Por lo que respecta a la escultura, se registra con cierta prodigalidad la demanda del valenciano Mariano Benlliure, con buenas obras en Santander y Valladolid. Pero han de contarse los frutos de la tierra, aunque haya que volver a señalar la absorción que ejerce Madrid. Así en los casos de Victorio Macho, Emiliano Barral y Mateo Hernández.

Un hecho artístico de considerables proporciones es el descubrimiento del paisaje castellano. Han de ponerse en la vanguardia a los pintores vascos, enamorados de Castilla: ahí están los ejemplos de Zuloaga, Zubiaurre, Echeverría, Iturrino, etc. Hasta que surge en los nativos el tema pictórico del paisaje puro de Castilla, con el burgalés Marceliano Santamaría y el vallisoletano García Lesmes. Mas también los pintores de la región respiran aires contemporáneos. Y en este sentido, un nombre: Pancho Cossío, que en sus estancias santanderinas baña sus lienzos con los fulgores de la niebla, del mar, de la naturaleza en movimiento.



El siglo XIX muestra un gran declive artístico en Castilla la Vieja y León, como consecuencia del empobrecimiento general de la región. Signos regeneradores se perci-



El rector de la Universidad de Salamanca en el acto de presentación de "Tierras de España". De izquierda a derecha, los señores Martín González, Yuste, Rodríguez Villanueva y Azcárate.

LA COLECCION «TIERRAS DE ESPAÑA»

LA Fundación, en coedición con Editorial Noguer, publica la colección "Tierras de España", dedicada a las distintas regiones españolas.

Los textos han sido redactados por más de sesenta especialistas de las respectivas materias, de acuerdo con las orientaciones de una Comisión Coordinadora. En esta vasta tarea de divulgación para difundir el patrimonio artístico y cultural de España, se ha realizado también un gran esfuerzo con el fin

de ofrecer ilustraciones de primera calidad, rigurosamente seleccionadas.

Los dos primeros volúmenes, aparecidos en noviembre de 1974, estuvieron dedicados a "Cataluña". (Obra de José Gudiol -Arte-; Juan Vila -Geografía-, y Juan Reglá -Historia-) y "Balears" (Santiago Sebastián -Arte-; Vicente Rosselló -Geografía-; Alvaro Santamaría -Historia- y Francesc de B. Moll -Literatura-). La colección constará de 16 volúmenes.

CASTILLA LA VIEJA Y LEÓN

LOS dos volúmenes que aparecen ahora dedicados a "Castilla la Vieja y León" constan de 800 páginas en total. En el primero, se recoge una introducción geográfica, una extensa parte dedicada al arte prehistórico y romano y otra a toda la Edad Media. En el segundo volumen la introducción histórica y la literaria dan paso al Arte, del Renacimiento al siglo XX.

Además del citado texto, estos dos volúmenes recogen 512 notas, así como índices general, bibliográfico, de nombres e instituciones, toponímico y de ilustraciones.

Las 863 ilustraciones (de ellas 439 en color) proceden de 25 fotografías expertos, profesores, museos y archivos.

La impresión ha sido efectuada por Heraclio Fournier.

Los volúmenes —con un formato de 23,5 x 29 centímetros— están encuadernados en tela con estampaciones en oro y pastel, y la cubierta a color plastificada.

En la preparación y realización de estos volúmenes se trabaja desde hace cuatro años.

AUTORES

EN el primer volumen de los dos dedicados a "Castilla la Vieja y León" han colaborado tres especialistas:

- *Ángel Cabo Alonso*, catedrático de Geografía de la Universidad de Salamanca, ha redactado la introducción geográfica que inicia la obra.

- *Juan José Martín González*, catedrático de Historia del Arte, de la Universidad de Valladolid, se ha ocupado del Arte Prehistórico y Romano.

- *José Manuel Pita Andrade*, catedrático de Historia del Arte, de la Universidad de Granada, ha tenido a su cargo el Arte de la Edad Media.

En el segundo volumen de "Castilla la Vieja y León" han colaborado:

- *Luis Suárez Fernández*, catedrático de Historia Antigua y Medieval, de la Universidad Autónoma de Madrid, se ha ocupado de la introducción histórica.

- *José Fradejas Lebrero*, profesor agregado de Literatura Española de la Universidad Complutense, ha tenido a su cargo la introducción literaria.

- *Juan José Martín González*, se ha ocupado en este volumen del Arte del Renacimiento al siglo XX.

COMISION COORDINADORA

LA Comisión coordinadora de la Colección "Tierras de España" está integrada por:

- *José M.^a de Azcárate Ristori*, catedrático de Historia del Arte Medieval, Árabe y Cristiano de la Facultad de Filosofía y Letras de la Universidad Complutense.

- *José Cepeda Adán*, catedrático de Historia Moderna y Contemporánea de la Universidad de Granada.

- *José Gudiol*, arquitecto. Director del Instituto Amatller de Arte Hispánico.

- *Antonio López Gómez*, catedrático de Geografía de la Facultad de Filosofía y Letras de la Universidad Autónoma de Madrid.

- *Juan Maluquer de Motes*, catedrático y director del Instituto de Arqueología de la Universidad de Barcelona.

- *Gratiniano Nieto Gallo*, catedrático de Arqueología, Epigrafía y Numismática de la Facultad de Filosofía y Letras de la Universidad Autónoma de Madrid.

- *Francisco Ynduráin Hernández*, catedrático de Lengua y Literatura Española de la Facultad de Filosofía y Letras de la Universidad Complutense.

ALVARO CUNQUEIRO EN EL CICLO DE «LITERATURA VIVA»

Alvaro Cunqueiro como autor y José María Alfaro como crítico, intervinieron en el Ciclo de Literatura Viva que viene desarrollándose bajo la guía del moderador don Eugenio de Bustos. Ofrecemos un resumen de ambas intervenciones.

CUNQUEIRO: «LA FUERZA MAGICA DE LAS PALABRAS»

“SOY un animal literario con una especial situación: un escritor que viaja con un país al fondo, mi Galicia natal, cuya peculiaridad no se debe tanto a la tradición de las ‘meigas’, como se suele creer, sino al hecho de haber sido durante siglos el punto extremo del mundo conocido, ‘el país del olvido’, como lo llamaron las legiones romanas cuando pisaron Galicia por primera vez. Mi tierra ha sido tradicionalmente lejana, un país sin caminos en un principio, un lugar de peregrinaciones después.”

“Desde niño —procedo de una familia que lleva cientos de años habi-



tando en Mondoñedo, una ciudad episcopal situada en un pequeño valle— no he oído hablar más que de tesoros ocultos (Mondoñedo es una de las zonas más ricas en tesoros prerromanos) y de buscadores de oro. También en mi ciudad natal es donde más romances artúricos y carolingios se han recogido, con cuyos héroes estoy incluso ligeramente emparentado por mis apellidos. Es cierto que a los gallegos nos ha gustado mucho este emparentamiento con los celtas, y sin embargo hubo pocos en Galicia; no es del todo verdad el atribuir la ironía y melancolía galle-

gas a los celtas. Pondal fue quizá el último de los poetas europeos que leyó los falsos Cantos de Ossian. Quiso darle a Galicia un pasado heroico transformando los topónimos en nombres legendarios. Todos fuimos educados en este ambiente de tradición heroica y fantástica.”

“Casi toda mi obra está escrita en gallego. Yo desconfío del uso del bilingüismo pues creo que existe siempre una lengua de fondo. Cuando se produjo el Rexurdimento de la literatura en lengua gallega, en el siglo XIX, ni Rosalía, ni Curros ni Pondal conocían los Cancioneros de Amor y de Amigo. Nosotros sí pudimos leerlos y todos los poetas de mi tiempo escribimos nuestras cantigas de amor. Otra obra que me influyó decisivamente fue la *Balada de las Damas de Antaño*, de François Villon, el tema del ‘ubi sunt’, hasta tal punto que puede decirse que todos mis libros terminan siempre con una nota, muy gallega, de fracaso y melancolía, con héroes destruidos”.

“Mi poesía es surrealista unas veces (Paul Eluard fue una auténtica revelación para mí) y resucitadora de los viejos cancioneros medievales, otras. Y siempre llena de sueños y de imaginación, que es el fermento necesario de toda actividad creadora. Claro que hay que preguntarse por la realidad, que es cambiante, tiene mil caras, y de hecho en mi país esa realidad es muchas veces sustituida por un esquema imaginativo tradicionalmente creído y transmitido de generación en generación”.

LA ESENCIA DEL HOMBRE GALLEGO

“He tratado de buscar en mis libros la esencia del hombre gallego, que es crédulo y escéptico a la vez, racionalista y supersticioso, lacónico y discutiendo. Esto reflejan los retratos que hago en *La otra gente*, por ejemplo. Por otra parte soy muy

pirandelliano y creo que el hombre es variable, lo cual permite transformar la literatura en juego. De ahí que en mis *Mocedades de Ulises*, éste se presente a veces como Amadís de Gaula, y es que un personaje cambia según la situación en que se encuentra y porque es dueño de las palabras que corresponden a tal situación. Creo, con Valle Inclán, en el poder carismático de las palabras, en su fuerza mágica, tal como la tenían en la tradición medieval. Me gustan todos aquellos nombres secretos de países y ciudades en aquellos siglos y los adjetivos insólitos que dan toda la vida a una frase en Valle.”

CUENTO SIEMPRE CON LA TRADICION ORAL

“Soy un gran deformador, y en esto, quizá me haya influido, entre otras lecturas, la burla y las invenciones grecolatinas del obispo Guevara. En mí no hay tanto una intención de burla sino más bien un buscar el perfeccionamiento de la anécdota, pues en definitiva lo que yo pretendo es contar cuentos, a la vez jugando, y a la vez sondeando lo que lleva dentro ese animal el más extraño, que llamamos hombre. Me seducen los conocimientos inútiles, perderme en una intrincada selva cuando leo un libro de caballerías. En los viajes que suelo hacer, siempre busco los lugares de mis obras: la Bretaña francesa, Irlanda, Avignon, la Florencia del Purgatorio de Dante...”

“Si hay algo de lo que me puedo envanecer y que considero como lo más alto que pueda esperar un escritor, es el haber contado siempre con la tradición oral de mi país. Me gustaría narrarla con pruebas, como lo hacían los antiguos celtas de España. Por eso nunca podré ser un escritor a la page y me conformo con ser un escritor provinciano que por encima de todo ama la vida.”



ALFARO:
«INSPIRACION
E INSTINTO
EVASIVO,
CONSTANTES
DE SU OBRA»

EL mundo de Alvaro Cunqueiro se alza una vez tras otra como una compleja orgía de países maravillosos, de portentos entre la niebla, de prodigios en desperezo... Toda una taumaturgia en movimiento que ejercita sus juegos de sorpresas en cada uno de sus dispositivos literarios. Sí, lo recalco, dispositivos literarios, porque para Cunqueiro, que asume la cultura con un talante a la par profundo e irónico, la literaturización es una maniobra frecuentemente previa a cualquier presencia del escritor.

Pensando probablemente en esa capacidad transmutadora de los hechos en la concepción poética de Cunqueiro, se le ha solido colocar la etiqueta de realismo mágico, entendiéndolo por tal “una nueva objetividad que trata de apresar la esencia de lo real en ciertos objetos misteriosamente puestos de relieve”. Refiriéndonos concretamente a *Las crónicas de Sochantré* y a *Un hombre que se parecía a Orestes*, se esboza en estas obras una situación dentro de las supuestas constantes que califican ese realismo mágico: combinación de realidad y fantasía; deformación del tiempo y del espacio; técnicas para la verosimilitud; e historia de la historia. Creo que todo esto puede tomarse en buena parte como punto de partida para penetrar analítica y reflexivamente en su obra. Por otro lado, el sistema de signos de sus “mágicas” perspectivas no se ofrece como un proceso cerrado, como una voluntad hermética o un amuralla-

miento de alegorías y símbolos.

Cunqueiro sabe sonreír, con gesto lleno de insinuaciones y madurado en cientos de volúmenes, de modo poco frecuente en nuestras letras españolas, tan aquejadas por el dolor del tiempo y el angustiado interrogante existencial. Cunqueiro recoge bajo su sorna gallega los ecos iluminadores de la risa rabelaisiana. Incluso se podría pensar en una resonancia más cercana y afín, la jocunda y traviesa de nuestro Arcipreste. Pero esa alegría de vivir, ese humor satisfecho no se queda ahí: Cunqueiro exhibe para su literatura una clara genealogía renacentista, que va entrelazando su ramaje con el orbe legendario y vivaz de las mitologías celtas; con el pulular de magos y encantadores, trasgos y gnomos, marinos arrebatados por sirenas, y doncellas y caballeros jugando al torneo de la virtud y el heroísmo, todo ello adormecido por el distante tañer de campanas sumergidas junto con enigmáticas ciudades y misteriosas atlántidas.

Se ha podido decir que Alvaro Cunqueiro es un travieso desmitificador; que si reúne esos fantásticos personajes, sometiéndoles a las más extremas e increíbles distorsiones, es para desnudar sus paradójicas evidencias; que la burla es su musa y que el fin de su obra —con el anacronismo como pretexto lúdico— es una sobrenatural y disociadora sonrisa escéptica. No hay duda de que Cunqueiro no fue nunca un pío creyente, pero también es cierto que la mayoría de

sus relatos guardan rincones de nostalgia por un mundo desaparecido y maravilloso.

LA VOLUNTAD ARTISTICA

LA estela renacentista que se refleja en narraciones como la *Vida y fugas de Fanto Fantini* anda más vinculada con el iluminismo que pudiéramos llamar científico que no con la simple herencia de empresas de caballería o de brujos endiabladores. En la interpretación que Cunqueiro da a sus temas, prima una evidente voluntad artística. Artísticos son su estilo, tratamiento argumental, sistematización estructural —allí donde nos es dado adivinarla— la posible simbología y el proceso de desmitificación a que somete círculos, espacios y figuras. Lo artístico revela, en este caso, una autenticidad cuyas fronteras se establecen por la deformación, en un costado, y la ironía por otro.

Y aquí hay que detenerse en dos elementos claramente definidores de la obra de Cunqueiro: la inspiración y el instinto evasivo. La primera, pasada por el tamiz e incitaciones de la cultura, como hemos visto. Su fantasía se recrea en un espejear erudito, hasta tal límite que llega a

entremezclar los conocimientos reales con los imaginados, y a servirse de los anacronismos no sólo como una travesura, sino como un cañamazo alucinante donde se inscribe una acción de insospechados condicionamientos y salidas.

Pero además la literatura de Cunqueiro está poseída por el ritmo y la brisa de la evasión. En este impulso se conjugan ardidés, astucias y alusiones, junto a una conciencia de las supuestas realidades aparentemente tangibles. Sólo que él prefiere buscarles su revés y escapar con ellas a un estable y luminoso país de las maravillas. A través de las lentes fabricadas bajo esos conjuros rituales, todo adquiere una distinta textura, opacidad y transparencia, tanto si se trata de los trastrueques de tiempos y espacios de un Orestes sumergido en las paradojas de la historia, como si se pasa revista al elenco de profundos y taumatúrgicos habitantes de su Galicia mágica, empadronados en la rica tipología de *La otra gente*. Y es que en toda la labor de Cunqueiro relampaguean el humor y la fantasía, lo intelectual y lo mágico, lo nostálgico y lo artístico, lo desproporcionado y lo poético, y siempre que lo leemos, tenemos la sensación de que él mismo va a alzarse por detrás de sus páginas.

COLOQUIO CON CUNQUEIRO

¿Qué es lo que determina la melancolía y fracaso final de sus personajes?

Un cansancio de vivir y quizá la imposibilidad de recobrar esa Edad de Oro con la que mis personajes sueñan en sus horas felices.

¿Hasta qué punto su enraizamiento en el mundo gallego condiciona su visión de la vida y potencia esa tendencia a la ensoñación?

El contacto con los medios prodigio-

sos para adueñarse de la realidad procede sin duda de todos los prodigios que me contaron cuando era niño. De todas formas yo siempre me inclino a creer en prodigios.

Su evasión hacia una realidad imaginada y trascendente, ¿se debe acaso a un miedo a la muerte?

No. No me evado por miedo a la muerte. Creo que el hombre debe morir. A lo que realmente temo es a una muerte súbita.

AZCARATE:
«EL ARTE MEDIEVAL
VISTO DESDE HOY»

PERSPECTIVA del arte medieval desde nuestro tiempo ha sido el tema general del tercero de los Cursos Universitarios desarrollados en la sede de la Fundación, que ha estado a cargo del profesor don José María Azcárate. Ofrecemos un resumen de las tres conferencias que han integrado el ciclo, a lo largo de las cuales el profesor Azcárate ha comentado diversos aspectos de la estética románica y gótica como base del proceso evolutivo de nuestra cultura actual.



No podremos entender la cultura de nuestro tiempo sin verla como resultado de un proceso evolutivo en el que se ha producido, en cierto modo, una vuelta a la Edad Media. Formas estéticas del cubismo, expresionismo y otras corrientes artísticas de nuestro siglo se daban ya en el arte prerrománico. En esta nueva era cristiana, instaurada en el primer milenario, se constituyen los fundamentos de la cultura medieval. Veamos cuáles son los factores principales que determinaron la estética de la Europa cristiana y sirvieron de base a toda la cultura occidental.

La búsqueda de un nuevo lenguaje artístico, y de una nueva arquitectura adaptada a la religión cristiana, unida a la configuración, en el siglo V, de la comunidad europea a partir de la fusión del conglomerado cultural germánico y la herencia de Roma —más la presencia, a partir del 800 de los mundos árabe y bizantino— conducen a una reacción frente a los ideales estéticos de la antigüedad clásica. Lo importante en la obra de arte no será ya su forma bella sino su contenido, la idea que el artista trata de expresar. Estamos ante un arte simbólico y conceptual, *expresionista*, en el que el artista deforma la realidad al servi-

DON JOSE MARIA DE AZCARATE es Catedrático de Historia del Arte Medieval Cristiano y Árabe en la Universidad Complutense y Académico de la Real Academia de Bellas Artes de San Fernando. Entre sus publicaciones más conocidas cabe citar *La escultura del siglo XVI*, sus estudios sobre *Monumentos españoles* y *La arquitectura gótica toledana del siglo XV*.

cio de una idea. E igualmente esencial es su finalidad instructiva: el arte no es ya decoración sino que enseña, por lo cual uno de sus caracteres más destacados es la dinámica de lo feo. Desde un punto de vista docente, lo feo es siempre más instructivo que lo bello, por cuanto hace de revulsivo en el que lo contempla, evitando la idolatría y despertando un sentimiento de proyección no hacia la imagen sino hacia lo representado, es decir, su valor simbólico.

Paralela a este “feísmo” es la perspectiva jerárquica en la representación de imágenes —factor también existente en el realismo socialista—, según la cual el tamaño es proporcional a la importancia de la figura representada (cristos, vírgenes). Frente al espacio físico importa sobre todo el espacio mental: el espíritu antes que el cuerpo. Reflejo también de una concepción del mundo al

revés, más intelectual que realista, son el llamado *estilo "cristalino"* fusión de las dos grandes vertientes, ática y alejandrina, existentes a fines del siglo IV que renacerá con el surrealismo, y la *perspectiva inversa o tolemaica*. Consiste el primero en la yuxtaposición de escenas u objetos de tal modo que sea el espectador quien componga mentalmente la escena en la que el artista ha prescindido de todo estudio del espacio. La perspectiva inversa persigue la representación de una correalidad simbólica al presentar el mundo como proyección del "yo": la escena se hace mayor a medida que me alejo, por lo cual la figura más grande será la que ocupe el segundo plano.

Todos estos elementos, al responder a una visión esencialmente religiosa e intelectual del mundo de los sentidos que es concebido como engañoso y pecaminoso, conducen a la anulación de la visión sensorial, a la abstracción y al geometrismo para dar la esencia de las cosas. Adquiere importancia la realidad del conocimiento, y la representación abstracta y hermética destacada en primer plano sobre un fondo monócromo, de oro generalmente, será constante en los siglos IX y X, al tiempo que van surgiendo otros elementos artísticos que anuncian el románico.

EL ROMANICO, UNIFICADOR DEL OCCIDENTE EUROPEO

En la etapa prerrománica se crean, pues, las bases para un nuevo lenguaje artístico que responde a un nuevo concepto cultural común a toda Europa: la cristiandad unida. A partir del siglo VI será la orden benedictina de Cluny la que se encargue de mantener y depurar ese lenguaje para acomodarlo al nuevo arte. El románico es el primer estilo unificador del arte de la Europa cristiana y con él se produce, por vez primera, la integración de las artes. Desde el románico hasta hoy, Europa poseerá un mismo estilo (gótico, barroco, etc.) matizado por las diversas formas de interpretación de cada país.

La literatura surgida en torno a la

crisis del milenario —a partir de la tradición, apoyada en el Apocalipsis, del fin del mundo en el año 1000—, paralela a la actual ciencia-ficción en torno al año 2000; el resurgimiento económico de Europa y la fiebre constructiva desencadenada entre los años 1000 y 1040, que se materializa en las redes de monasterios, ermitas, iglesias y hospitales que pueblan toda Europa; la unificación litúrgica europea con la adopción del rito romano en sustitución del mozárabe; y el progresivo acrecentamiento del poder real y de las ciudades o burgos, son algunos de los factores principales que determinan la configuración del nuevo estilo.

Aparece toda una serie de caminos, puentes y hospitales según una organización homogénea de talleres, a lo largo de las tres grandes rutas de peregrinación a los Santos Lugares: Roma, Saint Michel y Compostela, que, además de vías de espiritualidad son rutas de comercio y cultura. Se configura así un nuevo estilo arquitectónico estrictamente racional, cuyo elemento más característico es un sistema de construcción uniforme y sólido, adaptado a las prácticas litúrgicas, cuyo material básico es la piedra y cuya belleza radica en el racionalismo matemático de las proporciones y en el funcionalismo arquitectónico. Los edificios románicos son oscuros, tienden a ser cada vez más altos y se construyen por tramos independientes.

La escultura románica se integra armónicamente en el conjunto según la "ley del marco", tendencia que encontramos hoy en ciertas líneas del constructivismo: búsqueda de las estructuras internas geométricas mediante la abstracción, para producir belleza. Y presidiéndolo todo, una finalidad docente en la representación de un mundo alegórico y diabólico de monstruos, mitad hombres mitad animales, cuyos temas se ordenan en secuencias narrativas siguiendo el programa iconográfico del cielo.

En cuanto a la pintura, que cubre todos los muros interiores con la misma función de adoctrinamiento,

se caracteriza por el hieratismo y seriedad de las figuras, por cuanto éstas representan lo inmutable y permanente (pensemos en los principios del cubismo de Picasso, *Las señoritas de Avignon*, por ejemplo, figuras estáticas que parecen de otro mundo y que quizá reflejen cierta influencia de las pinturas románicas catalanas), que vienen a constituir un resumen de la historia de la humanidad, desde la Creación hasta el Juicio Final, donde el tiempo, y el espacio están ausentes.

LA CIUDAD GOTICA

El hecho social más importante de fines del románico es la creación de las ciudades, paralela al surgimiento de una pequeña industria y a la organización de la clase de los mercaderes. La ciudad gótica es la ciudad medieval europea que desde el siglo XII mantendrá sus características esenciales hasta el renacimiento. El gótico es un arte episcopal, de ciudad, y la catedral, símbolo de esa ciudad, tanto por la concepción estética como por su fundamentación económica e ideológica: los diversos estamentos sociales contribuyen a su financiación, en ella se celebran todas las ceremonias y fiestas del lugar, y es la catedral la que servirá incluso de índice de la riqueza económica de esa ciudad.

Estamos en un momento en que empiezan a surgir las monarquías absolutas y se produce el fortalecimiento de una corte, integrada por una nobleza militar, que sirve de apoyo al rey, junto a una nueva aristocracia de tipo intelectual en las Universidades. Si a ello se une una industria y comercio más potentes, no limitados ya a un círculo sino en función de otros países —ligas internacionales de mercaderes que crean otro tercer tipo de nobleza, la de los grandes industriales o capitalistas como los Médicis, y la organización profesional de los distintos gremios, tenemos una nueva estructura social que ha variado muy poco hasta nuestros días y en la que se basará el nuevo lenguaje artístico.

La belleza de la arquitectura góti-

ca radica en su objetividad racional y en su funcionalismo estructural (trínomio racionalismo-verdad-Dios). Es bella porque está bien hecha y cada elemento adquiere su belleza y valor en razón de su funcionalidad: el tipo de bóveda determina el tipo de pilar, éste el de contrafuerte, etc. Sus elementos básicos son la bóveda de crucería, que permite grandes espacios, y el uso de vidrieras con la consiguiente supresión de los muros y el valor fundamental que adquiere la estética de la luz coloreada.

En las artes decorativas de retablos y altares aparece una nueva espiritualidad apoyada en un concepto realista del mundo, según el cual éste es obra de Dios. Ya no es fuente de pecado sino de salvación (franciscanismo). Otros elementos que diferencian el nuevo estilo del románico son la aparición del sentimiento, la importancia de la figura de la Virgen frente al Cristo románico —culto a la mujer que perdurará en Europa hasta 1900—, y cierta ingenuidad narrativa en las ilustraciones ejemplificadoras (verdaderas historietas que tienen mucho en común con los 'comics' actuales), factores que no excluyen sin embargo la tendencia a la exaltación de la majestuosidad espiritual en algunas figuras.

En el siglo XIV, bajo la influencia de Italia, país que a partir del Giotto, llevará la batuta artística en Europa, se produce un pequeño giro: no basta ya poetizar el mundo; hay que buscarle una base racional e intelectual. El gótico de esta nueva etapa se preocupa por la luz, la anatomía, el espacio y la perspectiva, entroncando así con la Antigüedad clásica.

Tras un período de 20 o 30 años, marcado por la crisis producida por la peste negra de 1348, que se refleja en un deseo de hedonismo y la búsqueda de una pintura suave, agradable, llegamos a los comienzos del siglo XV, en que la dirección artística corresponde a Flandes. Brujas, Amberes, Bruselas serán ahora los grandes centros comerciales en torno a los cuales se estructura una fuerte burguesía flamenca. El arte flamenco utiliza una nueva técnica.

LUIS ANGEL ROJO: TEORIAS Y HECHOS MONETARIOS EN LA DECADA ACTUAL

TEORIAS y hechos monetarios en la década actual ha sido el tema tratado por el profesor don Luis Angel Rojo en el cuarto de los Cursos Universitarios organizados por la Fundación Juan March. Integrados por cuatro conferencias cada uno, estos cursos fueron impartidos en los tres pasados meses por los profesores don Juan Oró, don Miguel Artola y don José María Azcárate.

Ofrecemos un resumen de las dos conferencias pronunciadas por el profesor Rojo hasta el momento de cerrar nuestro Boletín.

Las convulsiones de la economía mundial durante los últimos años han suscitado una conciencia de crisis en cuanto a la capacidad de la política económica para regular adecuadamente la evolución de las economías a altos niveles de empleo y en cuanto a la teoría económica Keynesiana que ha tendido a inspirar esa política en la segunda posguerra.

Keynes ya señaló que el logro de la estabilidad monetaria en una economía con un nivel de empleo alto y estable era un problema esencialmente político. Pero la solución política no ha sido alcanzada y se ha tendido a sustituirla por políticas de regulación de la demanda global, inevitablemente imprecisas y propensas a introducir fluctuaciones en la economía, o por políticas de precios y rentas de escaso éxito por carecer de una base política suficientemente sólida.

En estas condiciones, el fuerte crecimiento económico de las economías poskeynesianas en la segunda posguerra ha ido acompañado de una persistente tónica inflacionista acentuada a medida que avanzaba la déca-



DON LUIS ANGEL ROJO es Catedrático de Teoría Económica de la Universidad Complutense y Director del Gabinete de Estudios del Banco de España. Secretario del Departamento de Economía de la Fundación Juan March.

da de los años sesenta y, especialmente, desde la intensificación de la intervención americana en la guerra del Vietnam. La creciente impopularidad de esta guerra hizo difícil a las autoridades americanas el imponer los sacrificios necesarios para evitar que generase serias perturbaciones económicas. La economía americana se adentró así en un período de rápidas fluctuaciones, acompañadas de un grado de inflación creciente y de serios desequilibrios exteriores que habían de generar graves problemas en la economía mundial.

Las perturbaciones económicas derivadas de la guerra de Vietnam a partir de 1966 hicieron imposible la continuidad de la política económica keynesiana practicada en Estados Unidos entre 1961-1965. La llegada al poder de la administración republicana de Nixon dio una oportunidad al monetarismo, que intentó aplicar una política económica simplista basada, exclusivamente, en el control de la cantidad de dinero, el equilibrio

presupuestario y el juego sin interferencias de los mercados. Pero la acen- tuación del paro y la persistencia de las tensiones inflacionistas llevaron al pronto abandono de dicha política.

En realidad las peculiaridades de la guerra de Vietnam hacían imposible el desarrollo de cualquier política económica coherente: por una parte, la guerra generaba desequilibrios económicos, internos y externos, que sólo hubieran podido ser corregidos imponiendo sacrificios importantes al pueblo americano; por otra parte, la creciente impopularidad del conflicto hacía muy difícil la imposición de tales sacrificios. Por ello, a partir de 1966 la economía americana va a conocer continuos cambios de signo en la política económica que la llevarán a un período de intensas fluctuaciones dentro de una tónica inflacionista creciente. Hasta que, en 1971, la proximidad de las elecciones presiden- ciales decide al gobierno Nixon a lanzar una intensa expansión que se extenderá a los años 1972 y 1973, aceptando dosis rápidamente crecien- tes de inflación y un equilibrio exterior cuya corrección se fía a la devaluación del dólar.

Las fluctuaciones de la economía americana desde 1966 tuvieron su contrapartida en Europa, si bien con retraso de algunos meses. Pero, tras la recesión de 1970-71, las economías europeas —Japón— se lanzaron también a una expansión muy intensa que había de conducir al mundo occidental, en menos de dos años, a procesos inflacionistas generalizados y de intensidad sin precedentes.

LA GRAN INFLACION DE LOS AÑOS SETENTA

La gran inflación de la década de los años setenta refleja la conjunción de una serie de factores que explican su intensidad y duración excepcionales. El proceso se vertebra en torno al gran auge vivido simultáneamente por los países industriales a lo largo

de 1972 y 1973, que, impulsado y financiado por políticas fiscales ex- pansivas y por intensas aceleraciones monetarias, había llevado a la mayo- ría de dichos países contra el techo marcado por la plena utilización de los recursos productivos disponibles, y había hecho proliferar, en 1973, los excesos de demanda.

FACTORES DE LA ACELERACION MONETARIA

Toda una serie de factores se arti- cularon para generar la intensa acele- ración monetaria vivida por los países industriales entre 1970 y 1973: los fortísimos déficits de la balanza de pagos de los Estados Unidos, origina- dos en las tensiones derivadas de la guerra de Vietnam; la relativa acen- tuación de la inflación americana y las fuertes salidas de capital hacia el resto del mundo; la resistencia del gobierno de Estados Unidos a adop- tar políticas correctoras del déficit exterior, amparado en las ventajas que le otorgaba la asimetría del sistema con moneda de reserva; las erróneas dilaciones impuestas por los países excedentarios a la devaluación del dólar con la consiguien- te revaluación de sus propias mone- das, y, en fin, la falta de voluntad o la incapacidad de esos mismos países para adoptar políticas neutralizado- ras del efecto monetario interior de sus excedentes externos.

La intensidad de la expansión de los países industriales se reforzó a través de sus transacciones comercia- les mutuas y se extendió a los países en vías de desarrollo al generar una intensa presión sobre los mercados de productos primarios. Esta presión de la demanda hubiera bastado para im- poner una fuerte elevación de los precios de las materias primas y los alimentos en los mercados mundiales, pero no basta para explicar la formi- dable explosión de precios que de- sempeña un papel decisivo en la ace-

lización de la inflación mundial en 1973 y 1974. Para explicarla, hay que recurrir a una serie de factores actuantes por el lado de la oferta, tales como las insuficiencias de inversión en etapas anteriores, encadenamientos de malas cosechas y otras perturbaciones naturales, factores políticos, etc.

SIN COOPERACION INTERNACIONAL

La importante dosis de inflación importada por los países industriales como consecuencia de las fortísimas elevaciones de las materias primas, imponía una erosión sobre las rentas reales de los consumidores que generaba dos efectos simultáneos, uno depresivo y otro inflacionista, de tal modo que al concluir el año 1973, los países industriales tenían por delante un proceso recesivo que iría acompañado de fuertes presiones de costes, capaces de mantener una elevada velocidad de inflación.

Y en estas circunstancias estalló la crisis del petróleo que vino a traer un formidable encarecimiento de la energía y un alza de precios de los crudos. Este fenómeno introducía elementos adicionales de recesión, a través de un fuerte impacto inflacionista, y planteaba problemas muy graves de ajuste a los países importadores de petróleo, en la medida en que les imponía un grave empeoramiento de sus relaciones reales de intercambio. Había dos líneas posibles de actuación en este ajuste depresivo: o forzar un ajuste rápido que comprase la pronta desaceleración del proceso inflacionista y el pronto enderezamiento de las balanzas de pagos por cuenta corriente, al precio de fuertes grados de recesión y paro; o bien optar por graduar el ajuste, moderando la recesión, al precio de aceptar un proceso más lento de desaceleración inflacionista y de restablecimiento del equilibrio exterior por cuenta corriente.

La falta de cooperación internacional impidió, una vez más, la adopción de líneas conjuntas de política económica, pero la mayor parte de

los grandes países industriales se inclinó por la primera opción, desencadenando una grave recesión mundial e imponiendo una presión económica creciente sobre los países que optaron por la segunda vía. La recesión se acentuó durante la segunda parte de 1974 y primeros meses de 1975, y tocó fondo en la primavera de este último año, cuando el paro global de los países de la OCDE se acercaba a los 15 millones de personas: Estados Unidos y Japón iniciaron un proceso de recuperación, pero los países europeos han continuado manteniéndose en el fondo de una recesión que sólo cederá lentamente a lo largo de 1976. La moderación de las políticas expansivas aplicadas —por temor a un recrudecimiento de las tensiones inflacionistas—, el comportamiento desequilibrador del consumo y la profundidad misma de la recesión son los factores que explican la lentitud de la recuperación en los países industriales que han de abrir la marcha hacia la expansión.

TASAS DE PARO FUTURAS

Para terminar, diremos que las perturbaciones de estos últimos años han llevado a prestar una mayor atención a las políticas monetaria y fiscal, pero también han subrayado las limitaciones de esas políticas de demanda para mantener las economías en sendas de altos niveles de actividad sin generación de presiones inflacionistas. La triste experiencia de la aceleración de estas últimas, la sensibilización de las expectativas inflacionistas del público y la creciente dificultad de controlar las inflaciones sin generar altos costes sociales llevará, probablemente, a los gobiernos en los próximos años, a aceptar tasas de paro algo más altas que en el pasado. Para evitar esto, sería necesario adoptar políticas de renta de carácter permanente, no discontinuo, que sólo pueden articularse en un marco de políticas socioeconómicas más amplias de distribución de la renta y la riqueza.

CONCLUYE LA EXPOSICION ANTOLOGICA DE LA CALCOGRAFIA NACIONAL

Ha tenido un promedio de 330 visitantes diarios

EL día 10 de diciembre fue clausurada la exposición antológica de la Calcografía Nacional inaugurada el 15 de octubre en la sede de la Fundación Juan March. A lo largo de casi dos meses ha tenido un promedio de 330 visitantes diarios, entre los que se cuentan más de nueve mil niños pertenecientes a 185 colegios de Madrid.

Integrada por un total de 216 obras pertenecientes a los mejores grabadores españoles de los siglos XVIII al XX, esta muestra, que se exhibe fuera de la Calcografía por primera vez desde 1930, ha inaugurado el programa de exposiciones que tiene organizado para el presente curso la Fundación.

En la selección de las planchas, que, con el catálogo, corrió a cargo de don Antonio Gallego, Secretario Técnico de la Calcografía Nacional, estu-

vo representada una gama variada de las diversas técnicas de grabado, figurando entre las piezas más destacadas 18 planchas de Goya, trece de las cuales pertenecientes a las cuatro grandes series del pintor: los Desastres de la Guerra, la Tauromaquia, los Caprichos y los Disparates o Proverbios; y diversas planchas de Mariano Fortuny, Ricardo Baroja y Gutiérrez Solana.

Con esta exposición, exhibida con un carácter esencialmente didáctico, se ha pretendido ofrecer al público madrileño una parte de la colección de grabados que desde su creación, en 1789, ha ido acopiando la Calcografía Nacional.

A lo largo del curso y también con la colaboración de la Fundación, esta exposición se mostrará en diferentes ciudades españolas.

EXPOSICION BIBLIOGRAFICA PERMANENTE

CON motivo de haberse celebrado el vigésimo aniversario de la creación de la Fundación Juan March, se ha montado una Exposición Bibliográfica, con carácter permanente, de libros y artículos de revistas basados en Me-

morias finales de becarios de la Fundación. Esta exposición ha sido instalada en la segunda planta del edificio social, en el acceso a la Biblioteca, que quedará abierta al público próximamente.

Se ha expuesto un número aproximado de ciento ochenta obras, distribuidas en diecinueve vitrinas, correspondientes a otros tantos Departamentos: Filosofía, Teología, Historia, Literatura-Filología, Artes Plásticas, Música, Matemáticas, Física, Química, Biología, Geología, Medicina-Farmacía-Veterinaria, Ciencias Agrarias, Derecho, Economía, Ciencias Sociales, Comunicación Social, Arquitectura-Urbanismo e Ingeniería. También se exponen aquellas obras que han sido publicadas directamente por la Fundación.

Los Premios, becas y ayudas de la Fundación Juan March se concedieron por primera vez el 6 de enero de

1956. Se atribuyeron en principio para una sola persona física y eran indivisibles, pero posteriormente se han concedido Planes Especiales que comprenden la investigación individual o en equipo, Programas de Investigación en equipo y Operaciones Especiales para la formación de científicos y técnicos en España y en el extranjero. Los Jurados que los dis-ciernen están constituidos, en cada caso, por miembros electos de las entidades científicas o culturales más idóneas de España.

El número de becarios de la Fundación supera hasta la fecha los tres mil.

CLAUSURA DE LA EXPOSICION PERMANENTE EN ALICANTE

EN la sala de exposiciones de la Caja de Ahorros del Sureste de España se clausuró el pasado mes de noviembre "Arte español contemporáneo", exposición permanente de la Fundación Juan March formada por 17 obras seleccionadas de los fondos propios de la Fundación. Como subrayó el Director Gerente en el acto inaugural, esta muestra responde a la orientación de agrupar en exposiciones unitarias la obra colectiva de artistas españoles de nuestros días, a fin de ofrecer, con criterios de selección depurados de toda comercialidad o prejuicio de escuela, muestras del horizonte artístico de nuestros contemporáneos.

ZOBEL: "Toda obra, abstracta".

Uno de los autores con obra en la exposición, Fernando Zobel, pronunció en la citada sede alicantina una conferencia de clausura. Señaló que toda obra de arte es abstracta (línea,

fondos, perspectiva ante la realidad) y que el tema puede ser real (Rembrandt) o aparente (Goya). "La importancia del tema real en el arte se va debilitando", añadió, para responder después a la pregunta ¿de qué trata un cuadro que no tiene tema aparente? Trata de lo que siempre han tratado los artistas.

Opinan y juzgan → Expresionismo. (Goya, clásico; Tapiés, materia; Saura, gesto; Millares, gesto y materia.)

Organizan espacio → Constructivistas (Zurbarán, clásico; Palazuelo, Chillida, Rueda).

Investigan belleza → Lirismo (Monet, clásico; Mompó, luz y movimiento; Sempere, vibración; Guerrero, movimiento; Torner, misterio, materia contradictoria; Zobel, espacio).



ESTUDIOS E INVESTIGACIONES

RECIENTEMENTE han sido aprobados por los Secretarios de los distintos Departamentos los siguientes trabajos realizados por Becarios de la Fundación

HISTORIA

(Secretario: Miguel Artola Gallego, Catedrático de Historia Contemporánea de España de la Universidad Autónoma de Madrid.)

En España:

Miguel Gual Camarena (†)

(Programa de Investigación).

Materiales para un diccionario de historia económica hispana.

Colaboradores:

Josefina Mateu Ibars

Angel Martín Duque

José Luis Martín Rodríguez

Manuel Ríu Ríu

Francisco José Presado Velo

Necrópolis de Baza

CREACION LITERARIA

(Secretario: Emilio Alarcos Llorach, Catedrático de Gramática Histórica de la Lengua Española de la Universidad de Oviedo.)

En España:

Miguel Signes Mengual
Sólo unas pocas semanas y... (Obra teatral).

ARTES PLASTICAS

(Secretario: Manuel Chamoso Lamas, Doctor en Ciencias Históricas, Presidente de la Real Academia de Bellas Artes de La Coruña.)

En el extranjero:

Vicente Fuentes Pérez

La voz humana u objetiva

Centro de trabajo: Roy Hart Theatre. Londres (Inglaterra).

CREACION ARTISTICA

(Secretario: Manuel Chamoso Lamas, Doctor en Ciencias Históricas, Presidente de la Real Academia de Bellas Artes de La Coruña.)

En España:

José Picó Casado.

El simbolismo pictórico (Obra pictórica).

En el extranjero:

Manuel Marzo Martínez
Grabados: punta seca, aguafuerte y buril.

Centro de trabajo: París (Francia).

CREACION MUSICAL

(Secretario: Francisco José León Tello, Profesor Agregado de Estética de la Universidad Complutense.)

En España:

Francisco Cano Pérez
Biángulo. Opera en un acto.

Angel Martín Pompey
Variaciones sinfónicas sobre un tema original.

MATEMATICAS

(Secretario: José Antonio Fernández Viña, Catedrático de Matemáticas Generales de la Universidad Autónoma de Madrid.)

En España:

Julián Cufí Sobregrau
Nuevas clases cuasiana-líticas de funciones.

José Plá Carrera

Contribución al estudio de las estructuras algebraicas de los sistemas lógicos deductivos.

En el extranjero:

Mariano Martínez Pérez.

Forcing y c-extensiones en teoría impredicativa de clases.

Centro de trabajo: Universidad de Varsovia (Polonia).

FISICA

(Secretario: Carlos Sánchez del Río, Catedrático de

ESTUDIOS E INVESTIGACIONES EN CURSO

ULTIMAMENTE se han emitido por los Secretarios de los distintos Departamentos 52 informes sobre los trabajos que actualmente llevan a cabo los becarios de la Fundación. De ellos 26 corresponden a Becas en España y 26 a Becas en el extranjero.

Física Atómica y Nuclear de la Universidad Complutense.)

En España:

Pedro Antonio Martínez Martínez

Teoría y realización electrónica de redes probabilísticas.

En el extranjero:

Rafael Navarro Linares
Estudio teórico-experimental de modelos magnéticos simples.

Centro de trabajo: Kamerlingh Onnes Laboratorium. Leiden (Holanda).

QUIMICA

(Secretario: Juan Manuel Martínez Moreno. Catedrático de Química Técnica de la Universidad de Sevilla.)

En el extranjero:

Antonio Mulet Pons
Estudio del control y regulación mediante un calculador numérico, de una operación intermitente.

Centro de trabajo: Instituto de Ingeniería Química de Toulouse (Francia).

DERECHO

(Secretario: Aurelio Menéndez Menéndez. Catedrático de Derecho Mercantil de la Universidad Autónoma de Madrid.)

En España:

Eduardo García de Enterría y Alejandro Nieto.

(Ayuda de Investigación.)

El pensamiento burocrático

INGENIERIA

(Secretario: Joaquín Ortega Costa. Catedrático de

Tecnología Nuclear y Director del Departamento de Tecnología de la Universidad Nacional de Educación a Distancia.)

En España:

Ramón Coladas Calvo
Mejora de las propiedades mecánicas de los aceros al carbono mediante pequeñas adiciones de niobio.

Eduardo Navarro González

Determinación de las tasas de fallos de los componentes electrónicos empleados en receptores de televisión.

SEMANTICA

(Secretario: Francisco Ynduráin Hernández. Catedrático de Literatura Española de la Universidad Complutense.)

En el extranjero:

Celestino Valladares Expósito

El subjuntivo español en las oraciones sustantivas.

Centro de trabajo: Universidad de la Sorbona Nueva. París (Francia).

BIOLOGIA

(Secretario: David Vázquez Martínez. Director del Instituto de Biología Celular del Consejo Superior de Investigaciones Científicas.)

En España:

Francisco Javier Avilés Puigvert

Estudio de la agregación de los complejos artificiales ADN-Histona F₁

Manuel Perucho Martínez

Estudio de la interacción de una proteína de células animales con el

ácido desoxirribonucleico.

En el extranjero:

José María Mato de la Paz

Bioquímica de las funciones sensoriales: características de la que-mo-recepción de señales de AMP cíclico durante la agregación celular -diferenciación- en "dictyostellium discoideum".

Centro de trabajo: Universidad de Leiden (Holanda).

María Teresa Miras Portugal

La dopamina-b-hydroxilasa de suero humano: (E.C.1.14.17.1).

Purificación, cinética, estructura y su interés en clínica.

Centro de trabajo: Centro de Neuroquímica de Estrasburgo (Francia)

Pedro Puigdomenech Rosell

Estudio de la conformación e interacciones con el DNA de las histonas H₁ y H₃ de invertebrados marinos y de timo de ternera por resonancia magnética nuclear de alta resolución.

Centro de trabajo: Portsmouth Polytechnic. (Inglaterra).

GEOLOGIA

(Secretario: Eduardo Alastrué del Castillo. Catedrático de Geodinámica Externa de la Universidad Complutense.)

En España:

Jesús Sanz Lázaro

Estudio de la distribución de cationes en la capa octaédrica de las biotitas. Influencia del orden octaédrico en la estabilidad.

OTRAS FUNDACIONES

PATROCINADO por la *Fundación General Mediterránea* y la *Fundación del I.N.I.*, tuvo lugar en Madrid, el pasado mes de diciembre, un ciclo internacional de conferencias sobre el tema general "La alimentación: un derecho de los pueblos", en el que participaron diversos especialistas de renombre internacional en relación con los temas del hambre, la nutrición y la alimentación.

- Otras realizaciones recientes de la *Fundación General Mediterránea* han sido, en el campo de la promoción de la investigación científica, la suscripción de un convenio con la Universidad Autónoma de Madrid para el funcionamiento del Instituto Oftalmológico "Ramón Castroviejo"; y en la esfera de la asistencia social, la celebración en el pasado otoño, del II Curso de Orientación Familiar para padres de niños sordos, a través del Patronato Proas.
 - En lo que respecta a la labor de la Fundación en el campo de la vivienda, el Patronato correspondiente tiene en la actualidad un programa de construcción de 12.000 viviendas, de las que más de 5.000 serán terminadas en el primer quinquenio, habiéndose terminado y entregado en este año unas 1.046 en cinco localidades españolas.
-

LA *Fundación Universidad-Empresa* en su Boletín de julio-septiembre, informa sobre la programación de las diez primeras reuniones por sectores industriales destinadas a estudiar aspectos concretos de la colaboración Universidad-Empresa. En el último trimestre de 1975 se celebraron cuatro reuniones sobre los sectores Alimentario, Cosmética y Farmacia, Servicios y Prospección de Recursos Naturales, habiéndose programado para 1976 otras seis sobre los sectores de Transformados Metálicos, Materiales e Industria de la Construcción, Transporte, Industrias de Procesos Químicos, Electrónica e Instrumentación y Sector Energético.

- En la primera semana del mes de diciembre tuvo lugar en el Paular un seminario organizado por la Fundación con objeto de dar a conocer el funcionamiento de los Centros de Orientación e Información de Empleos (C.O.I.E.), cuyo establecimiento se está organizando en cada una de las Universidades de Madrid. Dirigido por don Carlos Fernández Prida y Méndez Núñez y don Andrés Páez Camino Compañ, dicha reunión contó con la participación de Mr. C. Randal Powell, director del Business Placement Office de la Universidad de Indiana, y Mr. Thomas A. Finley, director de Reclutamiento Universitario de Owens/Corning Fiberglass.
 - Los temas tratados en el Seminario fueron el empleo de los universitarios en los Estados Unidos, la inserción profesional de los licenciados, y el proyecto de creación y aspectos prácticos del funcionamiento de los C.O.I.E.
-

LA *Fundación Cultural Anglo-Española Cañada Blanch* hizo pública su convocatoria de becas para españoles de 25 a 30 años que deseen realizar estudios de especialización en el Reino Unido durante el Curso 1976-77.

EL nuevo curso de la *Fundación F. Cuenca Villoro* fue inaugurado con una lección magistral a cargo del profesor don Santiago Grisolia, catedrático de Bioquímica en la Universidad de Kansas, en torno al tema "Bases moleculares y fisiológicas del recambio de las proteínas". En el acto inaugural, que fue presidido por don Federico Mayor Zaragoza, intervino el presidente de la Fundación, don Fernando Cuenca Villoro, quien señaló, entre otros extremos, que la colaboración entre la investigación y la industria era ya un hecho en el Instituto Uita, y apuntó el deseo de ampliar todos los trabajos en curso así como la proyección a otros campos investigadores.

- La Fundación galardonó al insigne científico con el premio F. Cuenca Villoro, consistente en 3.500 dólares USA, un diploma y la medalla de oro conmemorativa de este importante acontecimiento.
-

A DIECISIETE millones de pesetas ascienden los gastos de la *Fundación Universitaria Española* desde 1972 a 1974, según consta en la Memoria correspondiente a estos años que ha editado recientemente dicha institución. De esa cantidad, 3.834.000 pesetas fueron destinadas a gastos de la biblioteca, que cuenta con unos 24.385 títulos en 30.387 volúmenes, más unas 439 revistas españolas y extranjeras, buen número de microfilmes y otro material documental; 3.417.000 pesetas se destinaron a becas de seminarios y el resto a diversas actividades culturales, publicaciones, seminarios de investigación, ayudas a la investigación y becas para licenciatura, viajes culturales, etc.

LA *Fundación Barrié de la Maza*, al igual que en años anteriores, ha acordado conceder para el curso 1975-76 una subvención de un millón de pesetas a la Asociación Patronato Virgen de los Ojos Grandes, de Lugo, con destino al Colegio Universitario de esa ciudad.

- Con motivo del II Centenario de la creación del Archivo Histórico del Reino de Galicia, la Fundación ha anunciado la próxima convocatoria de diversas becas destinadas a la conmemoración del mismo, uniéndose así a la serie de actividades y a la exposición documental y bibliográfica que, con este objeto, han sido organizadas para este curso.
 - Asimismo la Fundación ha iniciado una nueva colección de ediciones facsímiles de libros raros o curiosos, seleccionados entre los mejores de la cultura española, con la publicación del facsímil del "Fabulario" de Sebastián Mey, clásico olvidado del siglo XVI, cuya edición e introducción han corrido a cargo de la escritora Carmen Bravo Villasante.
-

UNA selección de 70 obras de entre las 477 que quedaron finalistas en el XIV Premio Internacional de Dibujo "*Joan Miró*", otorgado por la Fundación del mismo nombre, ha iniciado la temporada de exposiciones de la Galería Berdusán de Zaragoza. Dicha muestra será presentada también en Pamplona y posteriormente en Alemania.

OTRA convocatoria reciente ha sido la de los premios de la *Fundación Rivadeneyra* correspondiente a 1975, que ha hecho pública la Real Academia Española del modo siguiente: un premio de 30.000 pesetas y otro de 20.000, y en caso excepcional, de 40.000 pesetas.

EL catedrático de Filosofía don Rafael Gambra ha obtenido el Premio "Centenario Maeztu-Pradera" de la *Fundación Oriol*, por su estudio sobre "El pensamiento político tradicional y la realidad española de hoy".

LA *Fundación Rodríguez Acosta de Granada*, ofreció el pasado otoño la exposición que presenta cada año en estas fechas de la obra paisajística de sus becarios procedentes de las Escuelas Superiores de Bellas Artes de España.

EL pasado mes de noviembre tuvo lugar el 12.º Curso de Nefrología organizado por la *Fundación Puigvert*, de Barcelona, sobre el tema "Glomerulonefritis", acompañado de un cursillo sobre "Informática Médica". Desarrollado por el cuerpo facultativo de esa institución, contó asimismo con la colaboración de diversos especialistas de Madrid y Barcelona y del profesor D.G. Williams, de Londres.

LA *Fundación Ford*, en su "Letter" de Septiembre pasado, informa de la concesión de una subvención de 35.500 dólares al Council on Foundations, con objeto de contribuir al Servicio de Asesoramiento Cultural establecido recientemente por aquella entidad. Este servicio tiene por objetivo ayudar a las fundaciones locales y regionales interesadas en incrementar su financiación de las artes. Entre sus actividades figuran la información a las fundaciones interesadas acerca de las necesidades y trabajos en ese campo, la sugerencia de directrices y el fomento de la colaboración pública y privada en algunos programas, así como la promoción de una creciente cooperación por parte de las fundaciones nacionales, regionales y locales.

MIÉRCOLES, 14

19,30 horas

CICLO DE CONCIERTOS DE MUSICA ESPAÑOLA DE ORGANO

Ramón G. Amezua y el Cuarteto Clásico de la R.T.V.E.

Programa:

F. Peraza: Medio registro alto de I tono

A. de Cabezón: Tientos de IV y de VIII tonos

A. Soler: Quinteto III en sol mayor

B. Clavijo del Castillo: Tiento de II tono por Gesolreut

J. Cabanilles: Tiento Lleno de V tono

A. Soler: Quinteto IV en sol mayor

JUEVES, 15

11,30 horas

CONCIERTO PARA JOVENES

Pianista: Cristina Bruno

Comentarios: Federico Sopena

Programa:

Mozart: Variaciones sobre *Ah vous dirai-je maman*

Chopin: Tres mazurcas

Balada nº 4

Schumann: "Variaciones ABEGG op. I"

Prokofiev: "Sugestión diabólica"

Albéniz: "El puerto" (de la suite Iberia)

(Asisten alumnos de colegios e institutos previa solicitud.)

VIERNES, 16

11,30 horas

CONCIERTO PARA JOVENES

Pianista: Cristina Bruno

Programa idéntico al anterior

MARTES, 20

19,30 horas

CURSOS UNIVERSITARIOS

José Cepeda

"La historia de España vista por los extranjeros"

MIÉRCOLES, 21

19,30 horas

CICLO DE CONCIERTOS DE MUSICA ESPAÑOLA DE ORGANO

Francis Chapelet

Programa:

Juan Cabanilles: Tiento por Alamire

Fr. Correa de Arauxo: Tiento registro de tiple I tono.

Gran tiento lleno IV tono.

Anónimos: Réveillez-vous

Je vous...

Sebastián Aguilera de Heredia: Tiento de falsas, IV tono. Obra de I tono.

Pablo Bruna: Pange lingua. Tiento sobre la letanía de La Virgen.

Anónimo: Entrada.

Francisco Andreu: Sonata en 4 partes (manuscrito de Astorga)

Narciso Casesnoves: Paso número V.

Pedro Vila: Cinco versillos

Juan Cabanilles: Pasacalle IV tono

Toccata mano izquierda.

Tiento falsas I tono.

Pasacalle I tono.

JUEVES, 22

11,30 horas

CONCIERTO PARA JOVENES

Pianista: Cristina Bruno

Programa idéntico a los anteriores

19,30 horas

CURSOS UNIVERSITARIOS

José Cepeda

"La historia de España vista por los extranjeros"

VIERNES, 23

11,30 horas

CONCIERTO PARA JOVENES

Pianista: Cristina Bruno

Programa idéntico a los anteriores

19,30 horas

Ciclo

LITERATURA VIVA

Autor: Luis Rosales

Crítico: Félix Grande

Moderador: Eugenio de Bustos

MARTES, 27

19,30 horas

CURSOS UNIVERSITARIOS

José Cepeda

"La historia de España vista por los extranjeros"

MIERCOLES, 28

19,30 horas

CICLO DE CONCIERTOS DE MUSICA ESPAÑOLA DE ORGANO

Monserrat Torrent

Programa:

José Elías: Entrada para el Tedeum

P. A. Soler: Sonata n.º 64

A. Massana: En estilo gregoriano

J. Guridi: Tríptico del Buen Pastor

X. Montsalvatge: Aureola para una imagen de Ramón Amadeu

M. Castillo: Fantasía

J. Soler: El misterioso jardín de la Rosa

A. Sardá: La Ascensión de Sta. Rosa

C. Bernaola: Pieza para órgano

L. Balada: Elementalis

JUEVES, 29

11,30 horas

CONCIERTO PARA JOVENES

Pianista: Cristina Bruno

Programa idéntico a los anteriores

19,30 horas

CURSOS UNIVERSITARIOS

José Cepeda

"La historia de España vista por los extranjeros"

VIERNES, 30

11,30 horas

CONCIERTO PARA JOVENES

Pianista: Cristina Bruno

Programa idéntico a los anteriores

1.ª EXPOSICION DE BECARIOS DE ARTES PLASTICAS

Durante el mes de enero se ofrecerá en la sede de la Fundación una Exposición de Becarios de Artes Plásticas. Inaugurada el 22 de diciembre pasado, esta muestra está integrada por un total de 49 obras pertenecientes a 9 becarios de la Fundación: José Luis Alexanco, Andrés Barajas, Enrique Cabillo, Joaquín Chancho, Pedro Elorriaga, Benet Rosell, Eduardo Sánchez-Beato, Jordi Teixidor y Mon Vasco.

La exposición permanecerá abierta al público de Lunes a Sábado, de 10 h a 14 h y de 18 h a 21 h, y los Domingos de 10 h a 14 h.

El presente Calendario está sujeto a posibles variaciones. Salvo las excepciones expresas, la entrada a los actos es libre.

Información:
FUNDACION JUAN MARCH
Castelló, 77
Teléfono: 225-44-55